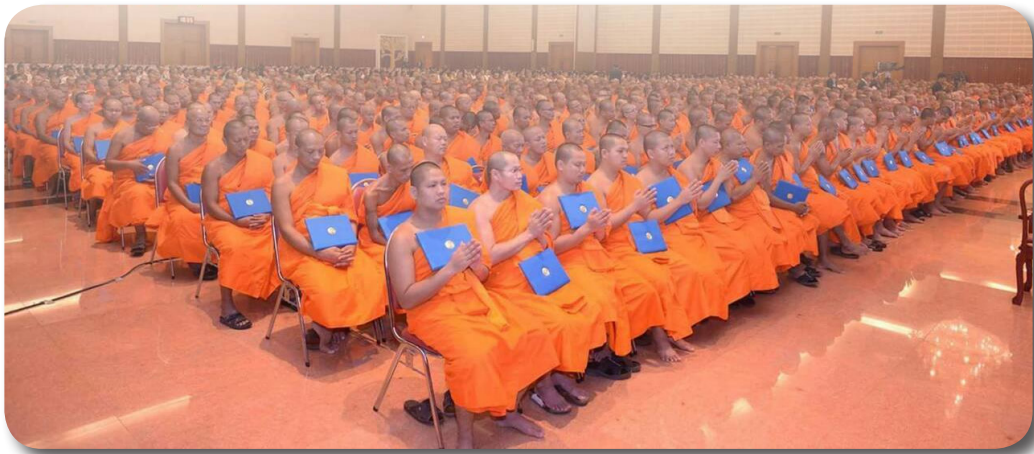

ภาคผนวก



ผลสรุปการดำเนินโครงการบรรพชาและอบรมเยาวชน

ภาคฤดูร้อน ปี ๒๕๕๘

มหาวิทยาลัยมหาจุฬาลงกรณราชวิทยาลัยได้ดำเนินการจัดการศึกษาพระพุทธศาสนา บูรณาการ กับศาสตร์สมัยใหม่ พัฒนาจิตใจและสังคม เน้นศึกษาพระไตรปิฎกและวิชาชั้นสูงสำหรับพระภิกษุ สามเณร และคฤหัสถ์ ตามพระราชปณิธานของพระบาทสมเด็จพระจุลจอมเกล้าเจ้าอยู่หัว รัชกาลที่ ๕ ผู้ทรงสถาปนามหาวิทยาลัยเท่านั้น ยังได้จัดกิจกรรมส่งเสริมให้คณาจารย์ เจ้าหน้าที่ พระบัณฑิต นิสิต และนักเรียนของมหาวิทยาลัยออกไปบำเพ็ญประโยชน์ต่อประเทศชาติ พระศาสนา ในระหว่างปิด ภาคการศึกษา โดยจัดให้มีโครงการบรรพชาและอบรมเยาวชนภาคฤดูร้อนในช่วงเดือนเมษายนของ ทุกปี ตั้งแต่ปีพุทธศักราช ๒๕๒๓ เป็นต้นมา โดยการอบรมเยาวชน ประชาชนให้มีคุณธรรม จริยธรรม ประพฤติปฏิบัติอยู่ในหลักศีลธรรม และสามารถนำหลักธรรมไปใช้ในชีวิตประจำวัน เพื่อเป็นการห่างไกล อบายมุข สิ่งเสพติดทุกประเภท

กองกิจการนิสิต สำนักงานอธิการบดี ร่วมกับ วิทยาเขต วิทยาลัยสงฆ์ ห้องเรียน และหน่วย วิทยบริการของมหาวิทยาลัยมหาจุฬาลงกรณราชวิทยาลัย ได้จัดโครงการบรรพชาและอบรมเยาวชน ภาคฤดูร้อนขึ้น เพื่อเฉลิม พระเกียรติ พระบาทสมเด็จพระเจ้าอยู่หัวฯ ภูมิพลอดุลยเดชและสมเด็จพระนางเจ้าสิริกิติ์ฯ พระบรมราชินีนาถ ถวายเป็นพระราชกุศล และพระบรมวงศานุวงศ์ทุกพระองค์

ในการอบรมหัวหน้าโครงการฯก่อนปฏิบัติงานและออกตรวจเยี่ยมหน่วยอบรมหัวหน้าหน่วย โครงการและการเข้าไปตรวจเยี่ยมโครงการบรรพชาและอบรมเยาวชนภาคฤดูร้อนและ ที่เข้าร่วม กิจกรรมได้สังเกตและสอบถามสัมภาษณ์ความคิดเห็นของกลุ่มสามเณรและเยาวชนที่มีศรัทธาใน การบวช มีผลพฤติกรรมของเยาวชน ทำให้สามารถศึกษาความคิดเห็นของเยาวชนที่บวชในโครงการ บรรพชาและอบรมเยาวชนภาคฤดูร้อนมหาวิทยาลัยมหาจุฬาลงกรณราชวิทยาลัย ที่บวชในพระพุทธ- ศาสนา ประจำปี ๒๕๕๘ ที่มีผลต่อการพัฒนาคุณธรรมและปฏิบัติตามหลักธรรมขององค์สมเด็จพระสัมมาสัมพุทธเจ้า จำแนกความคิดเห็นได้ ดังนี้

๑. จากการสอบถามความคิดเห็นของกลุ่มสามเณรและเยาวชนที่เข้าอบรมในโครงการที่มีศรัทธาในการบวช ส่วนใหญ่จะมีความสอดคล้องกัน เป็นความเห็นในเชิงบวก เมื่อสอบถามแล้วพบว่า มีความคิดเห็นแตกต่างกัน คือ ในเรื่องของความมีศรัทธาในการบวชการตัดสินใจบวช ต่อไปนี้

๑.๑ บวชเพราะมีศรัทธาในการบวช

๑.๒ บวชเพื่อมีโอกาสในการศึกษาและส่งเสริมพระพุทธศาสนาให้เจริญรุ่งเรืองยิ่งขึ้น

๑.๓ บิดามารดาส่งเสริมให้บวชเพราะเห็นว่าเป็นแนวทางในการพัฒนาพฤติกรรมจริยธรรม

๑.๔ บวชเพราะตัดสินใจเอง

๑.๕ บวชเพื่อให้ห่างไกลจากยาเสพติดและอบายมุข

๑.๖ บวชเพราะมีความพร้อมในการบวช

เมื่อสอบถาม และสังเกตพฤติกรรมของสามเณรและเยาวชนความคิดเห็นในหลายกลุ่ม ๆ ที่เข้าอบรมในโครงการเข้าร่วมโครงการส่วนใหญ่มีศรัทธาในการบวชเป็นพื้นฐานในการเข้าบรรพชาและทั้งนี้อาจเป็นช่องทางโรงเรียนได้ปิดภาคเรียน โดยส่วนมากเด็กและเยาวชนในต่างจังหวัดไม่ได้ทำอะไรจึงมีความสนใจในกิจกรรมการบวช และต้องการเข้าร่วมโครงการ นอกจากนั้นอาจเป็นเพราะได้รับการปลุกเร้าจากบิดามารดาและญาติ ผู้ปกครอง ครูอาจารย์ ตลอดจนคนในสังคม ทำให้เยาวชนมีความต้องการจะเข้าบวชในพระพุทธศาสนา เพื่อเป็นการแสวงหาความรู้ในอีกแง่มุมหนึ่ง จึงทำให้เยาวชนมีความศรัทธาในการบวชในโครงการฯ ส่งเสริมให้เยาวชนมีความรู้ดี ประพฤติดี ตามหลักศีลธรรมของพระพุทธศาสนาและสอนให้เยาวชนได้รู้จักโทษของอบายมุขและใช้เวลาว่างให้เป็นประโยชน์ในระหว่างปิดภาคการศึกษา

๒. จากความคิดเห็นของกลุ่มสามเณรและเยาวชนที่เข้าอบรมในโครงการมี ความกตัญญูตเวที เมื่อสอบถามแล้วพบว่ามีความคิดเห็น ลักษณะที่สอดคล้องกันในแต่ละด้านดังนี้

๒.๑ บวชเพื่ออุทิศกุศลให้แก่บรรพชน

๒.๒ บวชเพื่อตอบแทนบุญคุณของพ่อและแม่

๒.๓ บวชเพื่อสนองคุณพระรัตนตรัย

๒.๔ บวชเพื่อเป็นการระลึกถึงคุณของพระสงฆ์

๒.๕ บวชเพื่อคุณของพระพุทธเจ้า

๒.๖ คุณของพระพุทธศาสนา

๒.๗ บวชเพื่อปฏิบัติตามประเพณี

๒.๘ บวชเพื่อเป็นการตอบสนองคุณของชาติ

๒.๙ บวชเพื่อเป็นการตอบแทน

เมื่อสอบถามและสังเกตพฤติกรรมของสามเณรและเยาวชนที่เข้าอบรมในโครงการความคิดเห็นในหลายกลุ่ม ๆ ที่เข้าร่วมโครงการส่วนใหญ่ที่บวชโครงการและบวชในพระพุทธศาสนามีความเห็นสอดคล้องกันทั้งหมด คือ มีความกตัญญูกตเวที ในการบวชเพื่ออุทิศแก่บรรพชนต่อพระรัตนตรัยและสนองคุณของบิดามารดา อาจเป็นรากฐานความเข้าใจในจารีตประเพณีและวัฒนธรรมท้องถิ่นที่ถือปฏิบัติกันสืบมา จึงทำให้เยาวชนเหล่านั้นมีจิตสำนึกในพระพุทธศาสนาจึงพบว่ามีความคิดเห็นลักษณะสอดคล้องกันในความคิดเห็นของสามเณรและเยาวชนที่เข้ามาบวชในพระพุทธศาสนาและส่งเสริมให้เยาวชนมีความรู้ดี ประพฤติดี ตามหลักศีลธรรมของพระพุทธศาสนาพร้อมทั้งสอนให้เกิดความภูมิใจในศิลปวัฒนธรรมอันดีงามของชาติ

๓. จากความคิดเห็นของสามเณรและเยาวชนที่เข้าอบรมโครงการในเรื่องความเป็นระเบียบวินัย เมื่อสอบถามแล้วพบว่ามีความคิดเห็นในเรื่องของความเป็นระเบียบวินัยที่สอดคล้องกันจากการสังเกตพฤติกรรมของสามเณรและเยาวชนความคิดเห็นในหลายกลุ่ม ๆ ที่เข้าร่วมโครงการส่วนใหญ่ เห็นด้วยกับการส่งเสริมให้สามเณรและเยาวชนมีระเบียบวินัยให้ทำงานอย่างมีระบบ ให้ควบคุมตนเองได้ ให้นึกถึงสิ่งดี – ชั่ว ให้ปรับตัวเข้ากับสังคมได้ ให้เชื่อฟังพระอาจารย์และพระพี่เลี้ยง ให้ปฏิบัติศาสนกิจทุกวันและให้ดูแลสิ่งแวดล้อม และรู้จักประหยัดและมัธยัสถ์ เมื่อได้เข้ามาบวชได้ศึกษาหลักธรรมคำสอนของศาสนาเพื่อนำมาประยุกต์ใช้ในชีวิตประจำวัน คิดเห็นระบบ และได้พบว่ามีความคิดเห็นลักษณะสอดคล้องของสามเณรและเยาวชนที่เข้ามาบวชในโครงการมหาวิทยาลัยพระพุทธศาสนาที่มีต่อการพัฒนาพฤติกรรมทางจริยธรรม เพื่อส่งเสริมให้เยาวชนรู้จักหน้าที่ มีระเบียบวินัย ใฝ่ใจในการอนุรักษ์สิ่งแวดล้อม

๔. จากความคิดเห็นของสามเณรและเยาวชนที่เข้าอบรมในโครงการเมื่อพิจารณาจากการสอบถามสัมภาษณ์ความคิดเห็นสังเกตพฤติกรรมที่กล่าวถึงเรื่องการมีสัมมาคารวะ เมื่อสอบถามแล้วพบว่ามีความคิดเห็น อันได้แก่ การมีความสัมมาคารวะต่อผู้ใหญ่ ซึ่งถือว่าเป็นเครื่องหมายของคนดี การแสดงความเคารพต่อ ศาสนสถาน การแสดงความเคารพพระอาจารย์และครูที่สอนขณะที่ศึกษาพระธรรมวินัย การแสดงความเคารพต่อพระรัตนตรัย การบอกล่าวอาจารย์ เมื่อออกจากวัด การรับผิดชอบต่อหน้าที่ที่ได้รับมอบหมาย การปฏิบัติตามคำสั่งอย่างเคร่งครัดในการปฏิบัติตามระเบียบของวัด และการรับฟังความคิดเห็นของผู้อื่น พร้อมทั้งการรักษาศีลอย่างเคร่งครัดของเยาวชนที่ได้รับการฝึกอบรมเป็นอย่างดีจึงทำให้ผู้บวชมีความรู้ความเข้าใจในการปฏิบัติเป็นอย่างดี ซึ่งก็อยู่ในเกณฑ์น่าพอใจ ต่อการพัฒนาพฤติกรรมทางจริยธรรมของเยาวชนในการส่งเสริมให้เรียนรู้หลักธรรมทางพระพุทธศาสนา

๕. จากความคิดเห็นของสามเณรและเยาวชนที่เข้าอบรมในโครงการเมื่อพิจารณาจากการสอบถามสัมภาษณ์การสังเกตพฤติกรรมของเยาวชนที่เข้าอบรมโครงการมีความคิดเป็นที่สอดคล้องกัน คือ การปลอบใจและให้กำลังใจเพื่อน การยกย่องชมเชยกันเมื่อปฏิบัติดี การดูแลอุปฐากพระอาจารย์ การเอาใจใส่ในภารกิจที่ได้รับมอบหมาย การรักษาสาธารณประโยชน์การเสนอแนะเพื่อนในทางที่ดี การช่วยเหลือกิจกรรมของวัด และการบอกกล่าวตักเตือนเพื่อนในทางที่ควร เป็นการให้ความสำคัญในเรื่องความมีน้ำใจสูง เพราะได้รับการฝึกอบรมทางด้านจริยธรรมและคุณธรรมอย่างดีจากผู้รับผิดชอบโครงการและได้รับความเอาใจใส่จากพระอาจารย์พี่เลี้ยงเป็นอย่างดี จึงทำให้ผู้เข้าร่วมโครงการมีจิตสำนึกเชิงจริยธรรมที่ดี การแบ่งปันลาภสักการะที่เกิดขึ้นในระหว่างบวชอยู่ก็เป็นอีกปัจจัยของพระพี่เลี้ยงที่คอยให้ความเอาใจใส่ดูแล และการให้ความช่วยเหลือเป็นอย่างดี เมื่อพิจารณาแล้วเห็นได้ว่า ความเป็นผู้มีน้ำใจสอดคล้องต่อการพัฒนาพฤติกรรมทางจริยธรรมของเยาวชนในการส่งเสริมให้เรียนรู้หลักธรรมทางพระพุทธศาสนา

๖. จากความคิดเห็นของสามเณรและเยาวชน เมื่อพิจารณาจากการสอบถามสัมภาษณ์การสังเกตพฤติกรรมของเยาวชนที่เข้าอบรมโครงการมีความคิดเป็นที่สอดคล้องกันคือได้เรียนรู้การใช้ชีวิตอย่างคุ้มค่าประพฤติดี ปฏิบัติถูกต้อง ตามหลักธรรมทางพระพุทธศาสนา

๗. จากความคิดเห็นของสามเณรและเยาวชนเมื่อพิจารณาจากการสอบถามสัมภาษณ์การสังเกตพฤติกรรมของเยาวชนที่เข้าอบรมโครงการมีความคิดเป็นที่สอดคล้องกันคือได้รู้จักหน้าที่ตนเอง ตั้งใจปฏิบัติตามระเบียบวินัย และใส่ใจในการอนุรักษ์วัฒนธรรมของท้องถิ่นและสิ่งแวดล้อม

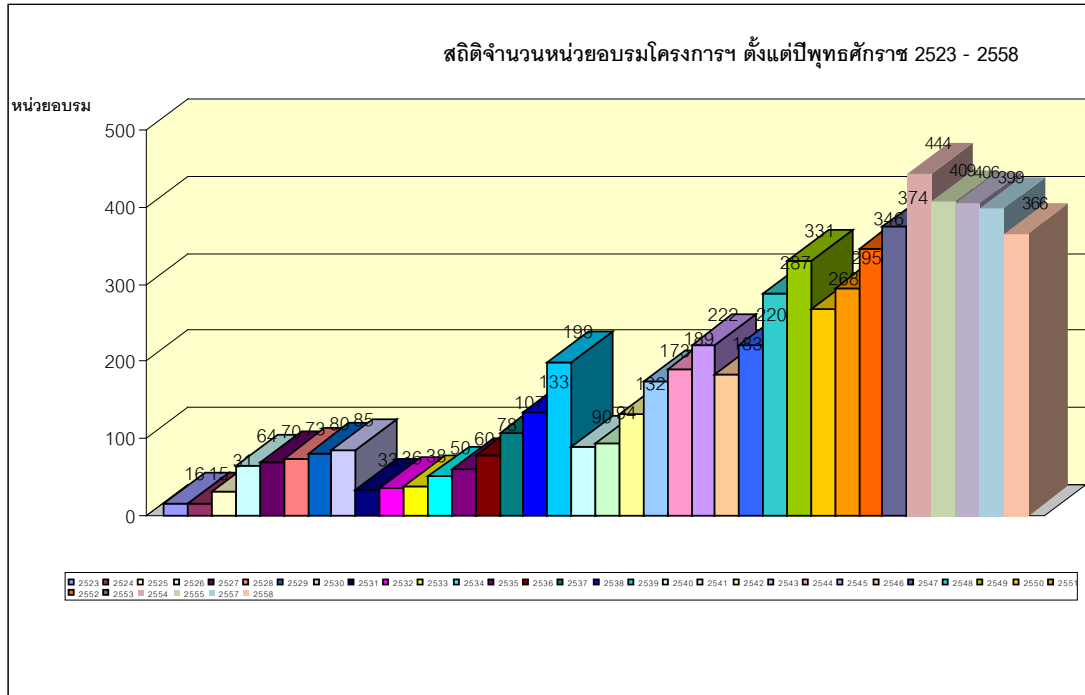
๘. จากความคิดเห็นของสามเณรและเยาวชนเมื่อพิจารณาจากการสอบถามสัมภาษณ์การสังเกตพฤติกรรมของเยาวชนที่เข้าอบรมโครงการมีความคิดเป็นที่สอดคล้องกันในโครงการบรรพชาและอบรมของมหาวิทยาลัยได้ความสามัคคีในหมู่คณะเข้าใจหลักธรรมทางพระพุทธศาสนานำไปใช้ในชีวิตประจำวัน

๙. จากความคิดเห็นของสามเณรและเยาวชนเมื่อพิจารณาจากการสอบถามสัมภาษณ์การสังเกตพฤติกรรมของเยาวชนที่เข้าอบรมโครงการมีความคิดเป็นที่สอดคล้องกันในโครงการฯ ได้เรียนรู้การแก้ปัญหาในการดำเนินชีวิตตามหลักธรรมของพระพุทธศาสนา

ข้อเสนอแนะในการจัดโครงการฯ

๑. ในการจัดโครงการปีต่อไป อยากให้หน่วยงานของรัฐสนับสนุนงบประมาณและสื่อการอบรมเยาวชน ประชาชน และประชาสัมพันธืให้ความรู้เกี่ยวกับความสำคัญทางพระพุทธศาสนา และให้ความสำคัญโครงการอย่างนี้

๒. ในการจัดโครงการควรกำหนดเวลาในการอบรมให้เหมาะสมกับวัยที่เข้าอบรม
๓. พระพี่เลี้ยงควรเอาใจใส่และดูพฤติกรรมของสามเณรอย่างใกล้ชิด
๔. ควรมีการปรับปรุงที่พักและสิ่งแวดล้อมให้เหมาะสม
๕. การจัดอบรมควรจัดสวัสดิการแก่ผู้เข้าอบรมให้เพียงพอ
๖. ผู้รับผิดชอบโครงการควรจัดกิจกรรมให้เหมาะสมกับวัยของผู้เข้าอบรมโครงการ
๗. ควรจัดให้ที่พักไม่เพียงพอแก่สามเณร
๘. ควรคัดสามเณรแต่ละกลุ่มให้อายุใกล้เคียงกันเหมาะต่อการเรียนรู้ร่วมกัน
๙. กิจกรรมควรมีหลากหลาย
๑๐. การบิณฑบาตควรพอเหมาะสม

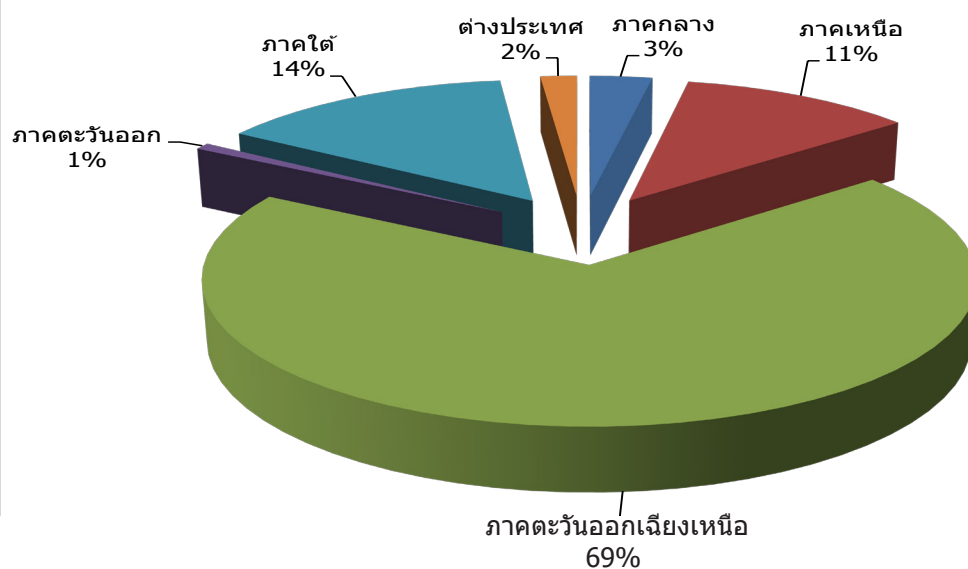


**โครงการบรรณาและอบรมเยาวชนภาคฤดูร้อน
มหาวิทยาลัยมหาจุฬาลงกรณราชวิทยาลัย
ประจำปี ๒๕๕๘**

ตารางแสดง : จำนวนหน่วยอบรมโครงการบรรณาและอบรมเยาวชนภาคฤดูร้อนในแต่ละภาค
ทั่วประเทศและต่างประเทศ

ที่	ภาค	จำนวนหน่วย	ร้อยละ
1	ภาคกลาง	12	3.01
2	ภาคเหนือ	45	11.28
3	ภาคตะวันออกเฉียงเหนือ	275	68.92
4	ภาคตะวันออก	3	0.75
5	ภาคใต้	57	14.29
6	ต่างประเทศ	7	1.75
	รวม	399	100

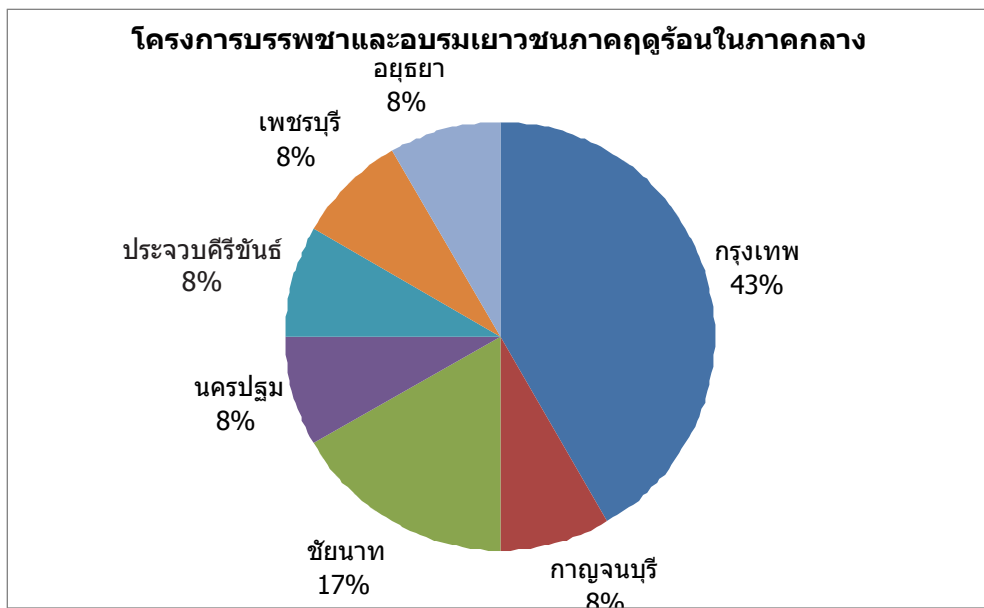
กราฟแสดง: จำนวนโครงการบรรณาแต่ละภาคทั่วประเทศและต่างประเทศ



ตารางแสดง : จำนวนหน่วยอบรมโครงการบรรพชาและอบรมเยาวชนภาคฤดูร้อนในภาคกลาง

ที่	ภาคกลาง	จำนวนหน่วย	ร้อยละ
1	กรุงเทพ	5	1.25
2	กาญจนบุรี	1	0.25
3	ชัยนาท	2	0.50
4	นครนายก	-	-
5	นครปฐม	1	0.25
6	นนทบุรี	-	-
7	ประจวบคีรีขันธ์	1	0.25
8	ปทุมธานี	-	-
9	เพชรบุรี	1	0.25
10	ราชบุรี	-	-
11	ลพบุรี	-	-
12	สมุทรปราการ	-	-
13	สมุทรสงคราม	-	-
14	สมุทรสาคร	-	-
15	สระบุรี	-	-
16	สิงห์บุรี	-	-
17	สุพรรณบุรี	-	-
18	อยุธยา	1	0.25
19	อ่างทอง	-	-
20	อุทัยธานี	-	-
	รวม	12	3.01

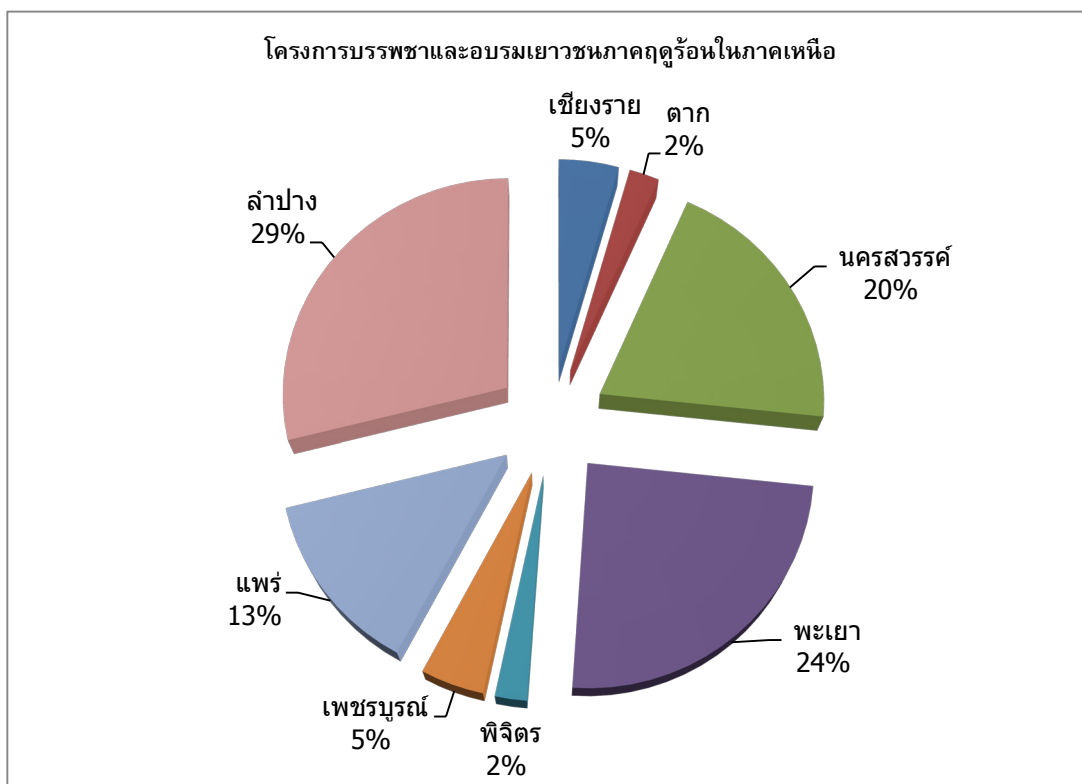
แผนภูมิแสดง : จำนวนหน่วยอบรมโครงการบรรพชาและอบรมเยาวชนภาคฤดูร้อนในภาคกลาง



ตารางแสดง : จำนวนหน่วยอบรมโครงการบรรพชาและอบรมเยาวชนภาคฤดูร้อนในภาคเหนือ

ที่	ภาคเหนือ	จำนวนหน่วย	ร้อยละ
1	กำแพงเพชร	-	-
2	เชียงราย	2	0.50
3	เชียงใหม่	-	-
4	ตาก	1	0.25
5	นครสวรรค์	9	2.26
6	น่าน	-	-
7	พะเยา	11	2.76
8	พิจิตร	1	0.25
9	พิษณุโลก	-	-
10	เพชรบูรณ์	2	0.50
11	แพร่	6	1.50
12	แม่ฮ่องสอน	-	-
13	ลำปาง	13	3.20
14	ลำพูน	-	-
15	สุโขทัย	-	-
16	อุตรดิตถ์	-	-
	รวม	45	11.22

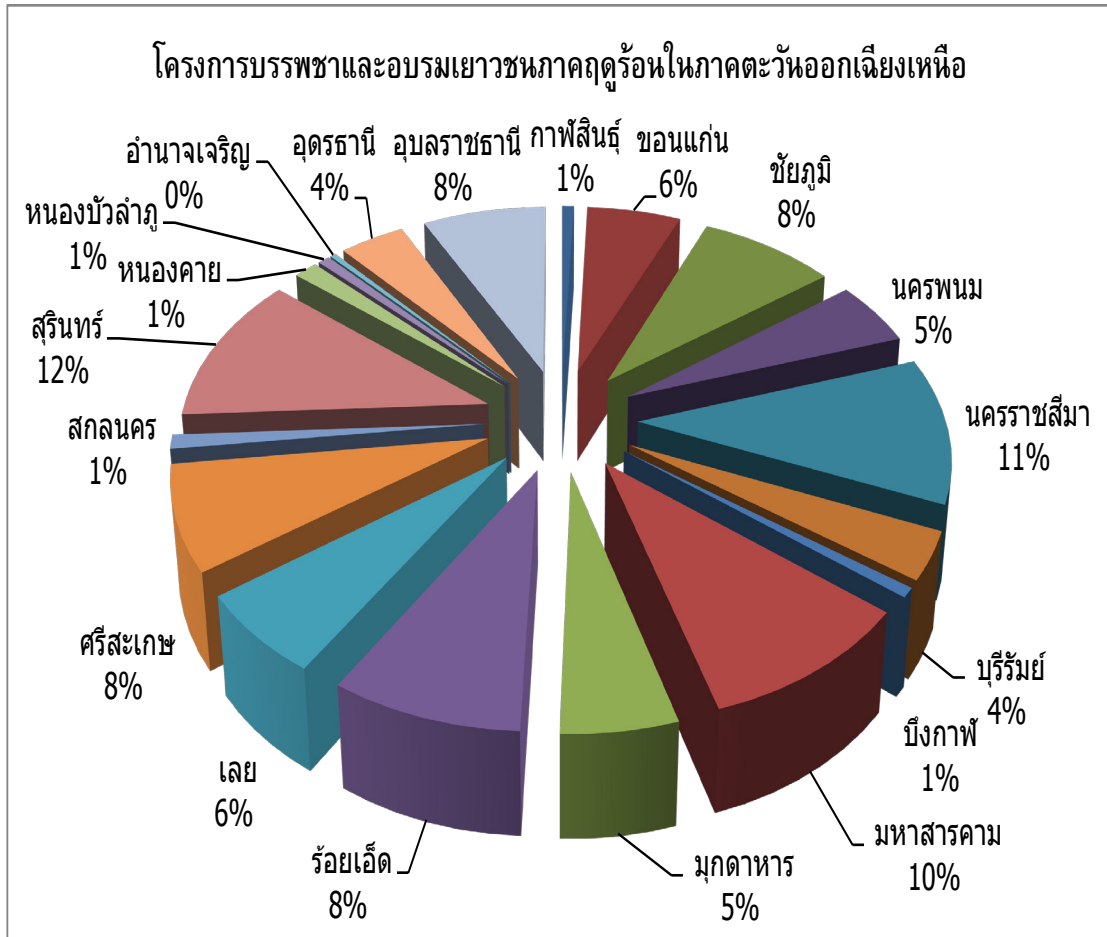
แผนภูมิแสดง : จำนวนหน่วยอบรมโครงการบรรพชาและอบรมเยาวชนภาคฤดูร้อนในภาคเหนือ



ตารางแสดง : จำนวนหน่วยอบรมโครงการบรรพชาและอบรมเยาวชนภาคฤดูร้อนในภาคตะวันออกเฉียงเหนือ

ที่	ภาคตะวันออกเฉียงเหนือ	จำนวนหน่วย	ร้อยละ
1	กาฬสินธุ์	2	0.50
2	ขอนแก่น	16	4.01
3	ชัยภูมิ	23	5.76
4	นครพนม	14	3.51
5	นครราชสีมา	31	7.77
6	บุรีรัมย์	10	2.51
7	บึงกาฬ	2	0.50
8	มหาสารคาม	27	6.77
9	มุกดาหาร	14	3.51
10	ยโสธร	-	-
11	ร้อยเอ็ด	23	5.76
12	เลย	17	4.26
13	ศรีสะเกษ	22	5.51
14	สกลนคร	3	0.75
15	สุรินทร์	32	8.02
16	หนองคาย	4	1.00
17	หนองบัวลำภู	2	0.50
18	อำนาจเจริญ	1	0.25
19	อุดรธานี	11	2.76
20	อุบลราชธานี	21	5.26
	รวม	275	68.92

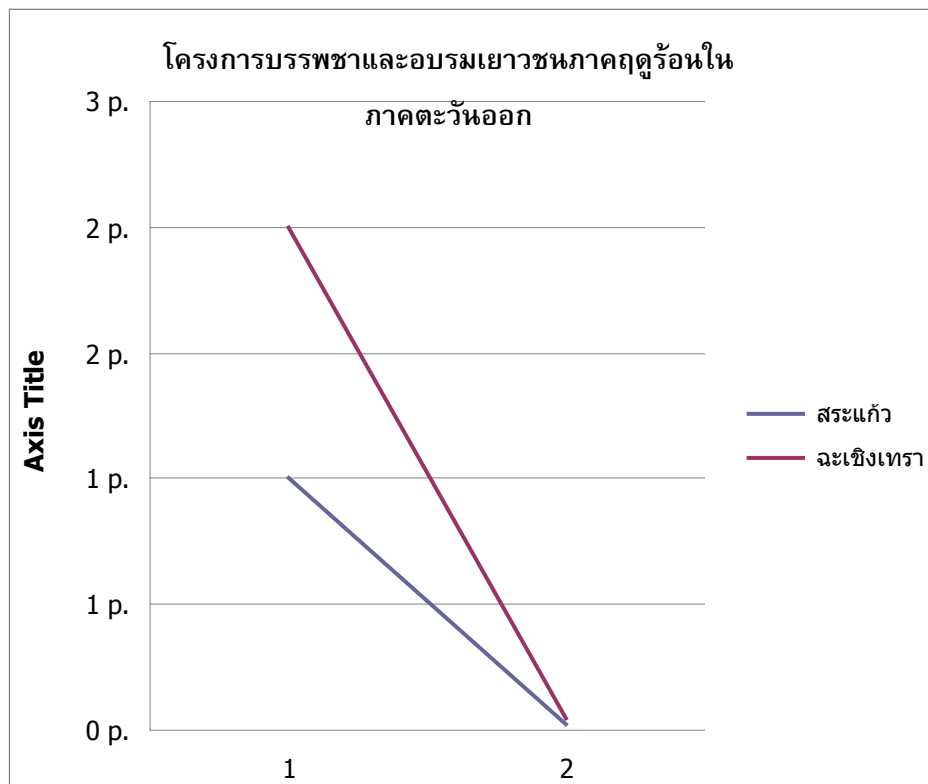
แผนภูมิแสดง : จำนวนหน่วยอบรมโครงการบรรพชาและอบรมเยาวชนภาคฤดูร้อนในภาคตะวันออกเฉียงเหนือ



ตารางแสดง : จำนวนหน่วยอบรมโครงการบรรพชาและอบรมเยาวชนภาคฤดูร้อนในภาคตะวันออก

ที่	ภาคตะวันออก	จำนวนหน่วย	ร้อยละ
1	จันทบุรี	-	-
2	ฉะเชิงเทรา	2	0.05
3	ชลบุรี	-	-
4	ปราจีนบุรี	-	-
5	ระยอง	-	-
6	สระแก้ว	1	0.03
7	ตราด	-	-
	รวม	3	0.08

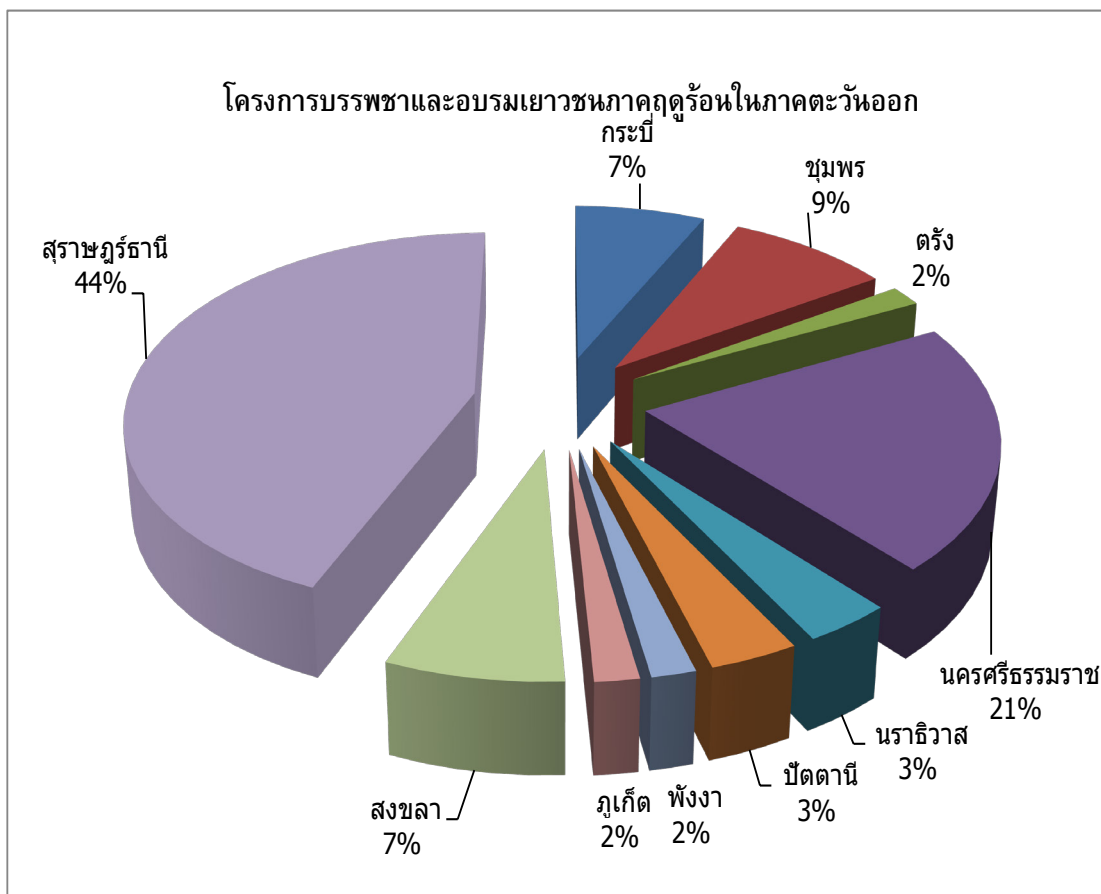
แผนภูมิแสดง : จำนวนหน่วยอบรมโครงการบรรพชาและอบรมเยาวชนภาคฤดูร้อนในภาคตะวันออก



ตารางแสดง : จำนวนหน่วยอบรมโครงการบรรพชาและอบรมเยาวชนภาคฤดูร้อนในภาคใต้

ที่	ภาคใต้	จำนวนหน่วย	ร้อยละ
1	กระบี่	4	1.00
2	ชุมพร	5	1.25
3	ตรัง	1	0.25
4	นครศรีธรรมราช	12	3.01
5	นราธิวาส	2	0.50
6	ปัตตานี	2	0.50
7	พังงา	1	0.25
8	พัทลุง	-	-
9	ภูเก็ต	1	0.25
10	ยะลา	-	-
11	ระนอง	-	-
12	สงขลา	4	1.00
13	สตูล	-	-

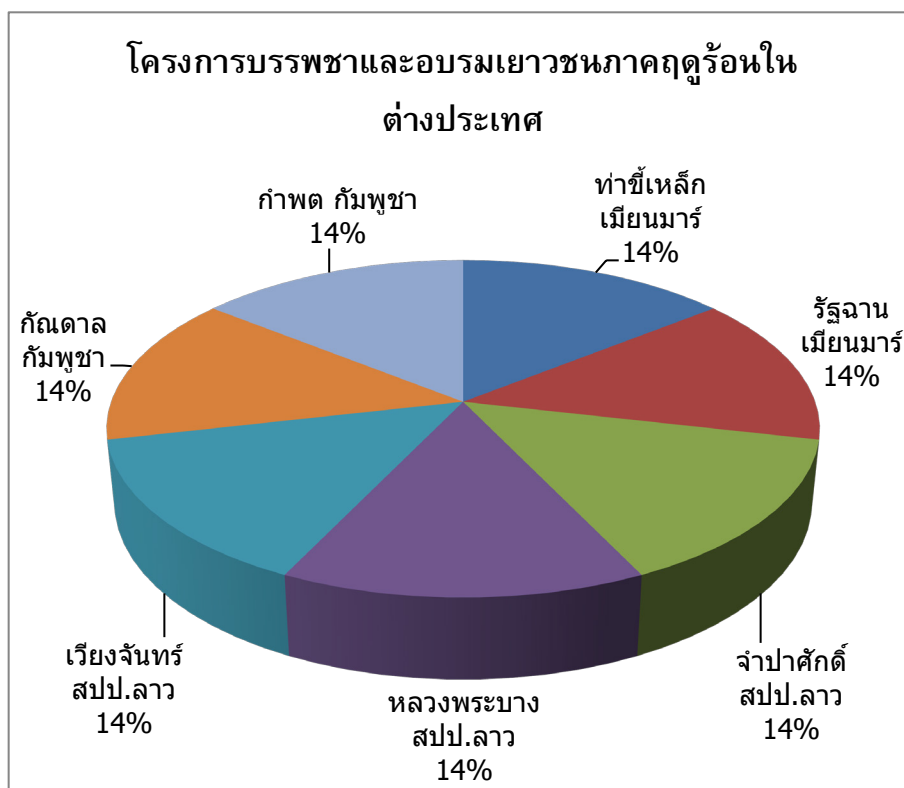
แผนภูมิแสดง : จำนวนหน่วยอบรมโครงการบรรพชาและอบรมเยาวชนภาคฤดูร้อนในภาคใต้



ตารางแสดง : จำนวนหน่วยอบรมโครงการบรรพชาและอบรมเยาวชนภาคฤดูร้อนในต่างประเทศ

จังหวัด	ประเทศ	จำนวนหน่วย	ร้อยละ
ท่าซี้เหล็ก	เมียนมาร์	1	0.25
รัฐฉาน	เมียนมาร์	1	0.25
จำปาศักดิ์	สปป.ลาว	1	0.25
หลวงพระบาง	สปป.ลาว	1	0.25
เวียงจันทร์	สปป.ลาว	1	0.25
กัณฑ์ดล	กัมพูชา	1	0.25
กำพต	กัมพูชา	1	0.25
	รวม	7	1.75

แผนภูมิแสดง : จำนวนหน่วยอบรมโครงการบรรพชาและอบรมเยาวชนภาคฤดูร้อนในต่างประเทศ



สถิติการจัดโครงการบรรพชาและอบรมเยาวชนภาคฤดูร้อน
มหาวิทยาลัยมหาจุฬาลงกรณราชวิทยาลัย ปีพุทธศักราช 2523 - 2558

ครั้งที่	ปี พ.ศ.	หน่วยอบรม	พื้นที่	จำนวนผู้เข้ารับการอบรม						วิทยากร	งบประมาณ ดำเนินการ
				ภิกษุ	สามเณร	ศีลจาริณี	เยาวชน	ประชาชน	รวม		
1	2523	16	14	141	1,316	-	1,251	1,251	3,959	244	737,637.00
2	2524	15	15	26	861	-	3,472	19,917	24,276	244	1,228,790.70
3	2525	31	24	30	3,230	-	2,473	25,918	31,651	288	1,940,212.60
4	2526	64	33	103	4,655	-	5,425	32,359	42,542	1,231	2,765,508.50
5	2527	78	41	63	6,076	-	4,598	67,398	78,135	1,439	4,171,639.66
6	2528	73	38	147	7,212	-	9,911	14,784	32,054	1,541	5,686,713.25
7	2529	80	42	237	7,003	600	10,071	24,563	42,474	1,378	4,082,699.75
8	2530	85	38	439	7,960	1,235	6,859	47,600	64,093	1,581	5,675,454.00
9	2531	33	19	-	3,299	91	4,131	5,750	13,271	256	2,823,710.00
10	2532	36	22	-	2,947	239	2,626	3,377	9,189	364	1,570,324.00
11	2533	38	20	-	4,166	-	5,551	13,045	22,762	310	1,599,868.00
12	2534	50	27	-	4,612	-	3,572	14,340	22,524	744	3,502,781.00
13	2535	60	32	-	5,682	-	5,436	9,786	20,904	1,061	4,895,198.75
14	2536	78	42	-	3,351	-	9,105	12,821	31,277	1,044	9,369,355.00
15	2537	107	43	-	12,926	-	12,990	17,400	43,316	1,145	8,859,355.00
16	2538	133	42	-	17,399	-	21,387	54,538	93,334	2,179	19,382,230.00
17	2539	119	45	-	15,892	315	18,875	18,125	52,792	1,247	18,084,276.00
18	2540	90	39	-	11,845	-	10,720	19,210	41,866	1,047	13,790,432.00
19	2541	94	35	-	11,923	-	10,051	28,939	50,163	1,230	18,252,700.00
20	2542	132	40	-	12,893	-	6,468	90,641	110,002	2,090	16,467,075.00
21	2543	173	46	-	22,556	-	39,932	32,926	95,414	1,915	28,254,037.00
22	2544	189	49+1	-	24,119	-	18,418	76,944	119,481	2,229	30,476,200.00
23	2545	222	55+2	-	27,939	-	20,878	50,961	99,778	2704	31,884,364.00
24	2546	183	44+2	9	23,666	-	18,454	34,119	76,239	2,215	30,931,147.00
25	2547	220	51+2	-	24,801	-	15,901	26,460	67,162	2,395	29,458,377.00
26	2548	287	54+5	-	28,597	-	20,433	27,713	75,962	11,059	39,458,460.00
27	2549	331	327+4	49	31,736	1,116	22,747	24,849	80,497	3,919	46,926,397.00

28	2550	268	51+6	24	24,554	610	24,190	20,670	69,824	3,093	40,311,086.00
29	2551	295	51+3	49	26,802	397	23,105	34,716	75,260	3,297	39,522,790.00
30	2552	346	48+5	145	30,042	425	21,292	26,314	21,632	3,696	47,445,664.00
31	2553	374	50+5	1,854	31,174	2,300	21,655	22,804	77,933	4,070	62,777,298.00
32	2554	444	55+4	2,150	34,036	3,280	22,767	32,783	95,016	4,485	62,990,655.00
33	2555	409	51+5	1,946	32,483	2,864	24,156	26,389	85,892	4,265	62,582,898.00
34	2556	406	51+4	1,030	29,383	2,436	18,991	22,772	73,582	3,750	60,627,077.00
35	2557	399	52+7	1,995	18,546	2,090	11,500	16,250	48,386	3,390	58,342,772.00
36	2558	366	52+6	1,385	24,672	2,680	10,100	27,586	65,038	3,247	55,134,700.00
37	2559	452	51+4								
รวม	6,776	-	11822	441,234	20,678	401,977	900,238	1,689,766	80,392	872,009,882.21	

รับรองตามนี้



(พระครูชินวาทธำรง)

หัวหน้าฝ่ายส่งเสริมกิจการนิสิต

หมายเหตุ : 52+6 52 โครงการในประเทศ ***+6 โครงการต่างประเทศ

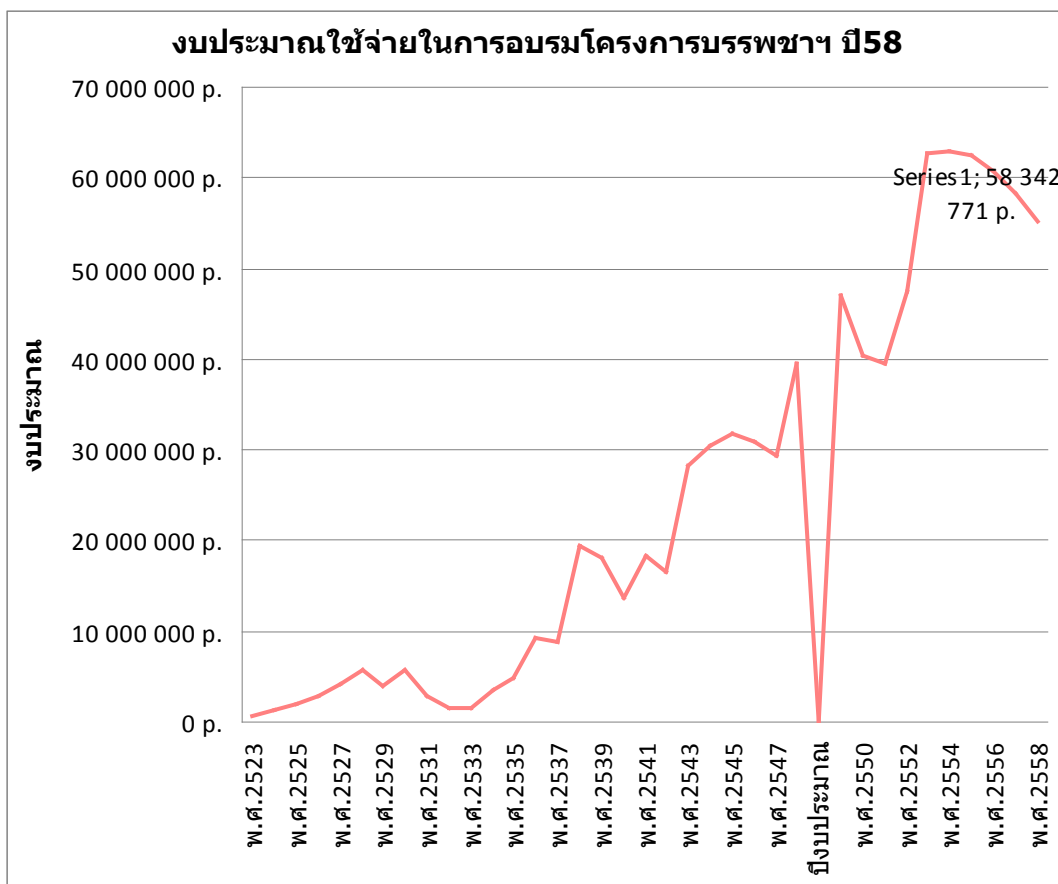
ตารางแสดง สถิติงบประมาณใช้จัดโครงการบรรพชาและอบรมเยาวชนภาคฤดูร้อน

มหาวิทยาลัยมหาจุฬาลงกรณราชวิทยาลัย

ตั้งแต่ ปีพุทธศักราช 2523 - 2558

ที่	ปีงบประมาณ	จำนวนเงิน	หมายเหตุ
1	พ.ศ.2523	737,637.00	
2	พ.ศ. 2524	1,228,790.70	
3	พ.ศ.2525	1,940,212.60	
4	พ.ศ.2526	2,765,508.50	
5	พ.ศ.2527	4,171,639.66	
6	พ.ศ.2528	5,686,713.25	
7	พ.ศ.2529	4,082,699.75	
8	พ.ศ.2530	5,675,454.00	
9	พ.ศ.2531	2,823,710.00	
10	พ.ศ.2532	1,570,324.00	
11	พ.ศ.2533	1,599,868.00	
12	พ.ศ.2534	3,502,781.00	
13	พ.ศ.2535	4,895,198.75	
14	พ.ศ.2536	9,369,355.00	
15	พ.ศ.2537	8,859,355.00	
16	พ.ศ.2538	19,382,230.00	
17	พ.ศ.2539	18,084,276.00	
18	พ.ศ.2540	13,790,432.00	
19	พ.ศ.2541	18,252,700.00	
20	พ.ศ.2542	16,467,075.00	
21	พ.ศ.2543	28,254,037.00	
22	พ.ศ.2544	30,476,200.00	
23	พ.ศ.2545	31,884,364.00	
24	พ.ศ.2546	30,931,147.00	
25	พ.ศ.2547	29,458,377.00	

ที่	ปีงบประมาณ	จำนวนเงิน	หมายเหตุ
26	พ.ศ.2548	39,458,460.00	
27	พ.ศ.2549	46,926,397.00	
28	พ.ศ.2550	40,311,086.00	
29	พ.ศ.2551	39,522,790.00	
30	พ.ศ.2552	47,445,664.00	
31	พ.ศ.2553	62,777,298.00	
32	พ.ศ.2554	62,990,655.00	
33	พ.ศ.2555	62,582,898.00	
34	พ.ศ.2556	60,627,076.00	
35	พ.ศ.2557	58,342,771.00	
36	พ.ศ.2558	55,134,700.00	



โครงการบรรพชาและอบรมเยาวชนภาคฤดูร้อน ต้านยาเสพติด
มหาวิทยาลัยมหาจุฬาลงกรณราชวิทยาลัย
เฉลิมพระเกียรติ พระบาทสมเด็จพระเจ้าอยู่หัวฯ ภูมิพลอดุลยเดช
และสมเด็จพระนางเจ้าสิริกิติ์ฯ พระบรมราชินีนาถ
ประจำปี พุทธศักราช ๒๕๕๙

๑. ชื่อโครงการ

โครงการบรรพชาและอบรมเยาวชนภาคฤดูร้อน ประจำปีพุทธศักราช ๒๕๕๙

๒. หลักการและเหตุผล

มหาวิทยาลัยมหาจุฬาลงกรณราชวิทยาลัย ในฐานะเป็นมหาวิทยาลัยสงฆ์แห่งคณะสงฆ์ไทย ไม่เพียงแต่ได้ดำเนินการจัดการศึกษาในระดับอุดมศึกษาที่เน้นความเป็นเลิศทางวิชาการ ตามพระราช-
ปณิธานของพระบาทสมเด็จพระจุลจอมเกล้าเจ้าอยู่หัว รัชกาลที่ ๕ ผู้ทรงสถาปนามหาวิทยาลัยเท่านั้น
ยังได้จัดกิจกรรมส่งเสริมให้คณาจารย์ เจ้าหน้าที่ พระบัณฑิต นิสิตและนักเรียนของมหาวิทยาลัย
ออกไปบำเพ็ญประโยชน์ต่อประเทศชาติ พระศาสนา ในระหว่างปิดภาคการศึกษา โดยจัดให้มีโครงการ
บรรพชาและอบรมเยาวชนภาคฤดูร้อนในช่วงเดือนเมษายนของทุกปี ตั้งแต่ปีพุทธศักราช ๒๕๒๓
เป็นต้นมา โดยการอบรมเยาวชน ประชาชนให้มีคุณธรรม จริยธรรม ประพฤติปฏิบัติอยู่ในหลักศีลธรรม
และสามารถนำหลักธรรมไปใช้ในชีวิตประจำวัน เพื่อเป็นการห่างไกลอบายมุข สิ่งเสพติดทุกประเภท

กองกิจการนิสิต สำนักงานอธิการบดี ร่วมกับ วิทยาเขต วิทยาลัยสงฆ์ ห้องเรียน และหน่วย
วิทยบริการของมหาวิทยาลัยมหาจุฬาลงกรณราชวิทยาลัย จึงจัดโครงการบรรพชาและอบรมเยาวชน
ภาคฤดูร้อนขึ้น เพื่อเฉลิมพระเกียรติ พระบาทสมเด็จพระเจ้าอยู่หัวฯ ภูมิพลอดุลยเดช ดังกล่าว

๓. วัตถุประสงค์

- ๓.๑ เพื่ออบรมเยาวชนให้มีความรู้ดี ประพฤติดี ตามหลักศีลธรรมของพระพุทธศาสนา
- ๓.๒ เพื่อให้เยาวชนมีความรู้ความภาคภูมิใจในศิลปวัฒนธรรมอันดีงามของชาติ
- ๓.๓ เพื่อส่งเสริมให้เยาวชนใช้เวลาว่างให้เป็นประโยชน์ในระหว่างปิดภาคการศึกษา
- ๓.๔ เพื่อส่งเสริมให้เยาวชนรู้จักหน้าที่ มีระเบียบวินัย ใฝ่ใจในการอนุรักษ์สิ่งแวดล้อม
- ๓.๕ เพื่อรณรงค์ให้เยาวชนได้รู้จักโทษของอบายมุขและยาเสพติด

๔. เป้าหมายในการดำเนินงาน

๔.๑ พื้นที่เป้าหมายครอบคลุมพื้นที่ทั้ง ๕ ภาค

๔.๑.๑ ภาคเหนือ	๗๙	หน่วย
๔.๑.๒ ภาคตะวันออกเฉียงเหนือ	๓๐๖	หน่วย
๔.๑.๓ ภาคกลาง	๙	หน่วย
๔.๑.๔ ภาคตะวันออก	๕	หน่วย
๔.๑.๕ ภาคใต้	๔๙	หน่วย
๔.๑.๖ ต่างประเทศ	๔	หน่วย
รวมทั้งสิ้น	๔๕๒	หน่วย

๔.๒ กลุ่มเป้าหมาย

๔.๒.๑ เยาวชนชาย บรรพชา ตั้งแต่อายุ ๑๐ ปีขึ้นไป	๓๓,๖๑๒	คน
๔.๒.๒ เยาวชนชาย - หญิง เข้ารับการอบรม	๑๖,๙๔๑	คน
๔.๒.๓ ประชาชนทั่วไป	๓๓,๑๕๖	คน
รวมทั้งสิ้น	๘๓,๗๐๙	คน

๕. รูปแบบของโครงการ

- ๕.๑ บรรพชาเยาวชนชาย และบวชศีลจารีณีหญิง
- ๕.๒ อบรมเยาวชนชาย-หญิง
- ๕.๓ อบรมประชาชนทั่วไป

๖. วิธีการดำเนินการ

- ๖.๑ ขออนุมัติโครงการจากมหาวิทยาลัย
- ๖.๒ สัมมนาหัวหน้าหน่วยอบรมประจำโครงการฯ
- ๖.๓ ติดต่อประสานงานกับวัดและหน่วยงานที่เกี่ยวข้องในพื้นที่
- ๖.๔ ประชาสัมพันธ์โครงการ
- ๖.๕ รับสมัครเยาวชนเข้าร่วมโครงการ
- ๖.๖ ดำเนินการอบรม

- ๖.๗ ตรวจเยี่ยมหน่วยอบรม
- ๖.๘ รายงานผลและประเมินผลโครงการ
- ๖.๙ จัดพิมพ์หนังสือสรุปรายงานประจำปี

๗. หลักสูตรและแนวการสอน

๗.๑ ภาควิชาการ

- ๗.๑.๑ วิชาศีลธรรม จริยธรรม
- ๗.๑.๒ วิชาพุทธประวัติ
- ๗.๑.๓ วิชาศาสนพิธี
- ๗.๑.๔ วิชาวัฒนธรรมไทย
- ๗.๑.๕ วิชาความรู้ทั่วไป

๗.๒ ภาคปฏิบัติ

- ๗.๒.๑ ทำวัตรสวดมนต์
- ๗.๒.๒ ฝึกสมาธิแผ่เมตตา
- ๗.๒.๓ ฝึกวิชาชีพ

๗.๓ ภาคกิจกรรม

- ๗.๓.๑ กิจกรรมส่งเสริมวัฒนธรรม
- ๗.๓.๒ กิจกรรมบำเพ็ญสาธารณประโยชน์
- ๗.๓.๓ กิจกรรมวาทศิลป์และตอบปัญหา
- ๗.๓.๔ กิจกรรมสาธารณสุขมูลฐาน

๘. หน่วยงานที่รับผิดชอบ

- ๘.๑ กองกิจการนิสิต สำนักงานอธิการบดี
- ๘.๒ ฝ่ายกิจการนิสิต วิทยาเขต วิทยาลัยสงฆ์ และห้องเรียน

๙. ระยะเวลาอบรม

วันที่ ๑ - ๓๐ เมษายน พ.ศ. ๒๕๕๙

๑๐. งบประมาณ ๕,๐๐๐,๐๐๐ บาท

๑๑. ผลที่คาดว่าจะได้รับ

- ๑๑.๑ ทำให้เยาวชนประพฤติดี ปฏิบัติชอบ ถูกต้องตามหลักธรรมทางพระพุทธศาสนา
- ๑๑.๒ ทำให้เยาวชนได้มีความรู้ ความเข้าใจและความภาคภูมิใจในศิลปวัฒนธรรมอันดีของชาติ
- ๑๑.๓ ทำให้เยาวชนได้ใช้เวลาว่างให้เป็นประโยชน์ในระหว่างปิดภาคการศึกษา
- ๑๑.๔ ทำให้เยาวชนรู้จักโทษของสิ่งเสพติด
- ๑๑.๕ ทำให้เยาวชนรู้จักหน้าที่พลเมืองดี มีระเบียบวินัย และใส่ใจในการอนุรักษ์วัฒนธรรม
ท้องถิ่นและสิ่งแวดล้อม

ภาพกิจกรรมสัมมนาหัวหน้าหน่วยอบรม
โครงการบรรพชาและอบรมเยาวชนภาคฤดูร้อนด้านยาเสพติด
กองกิจการนิสิต มหาวิทยาลัยมหาจุฬาลงกรณราชวิทยาลัย









ภาพรวม โครงการบรรพชาสามเณรและอบรมเยาวชภาคฤดูร้อน ด้านภัยยาเสพติด ประจำปี ๒๕๕๙
 เถลิงพระเกียรติ สมเด็จพระเจ้าอยู่หัวฯ ภูมิพลอดุลยเดช และ สมเด็จพระนางเจ้าสิริกิติ์ พระบรมราชินีนาถ
 มหาวิทยาลัยมหาจุฬาลงกรณราชวิทยาลัย

กองกิจการนิสิต สำนักงานอธิการบดี ร่วมกับ ฝ่ายกิจการนิสิต วิทยาเขต วิทยาลัยสงฆ์ ห้องเรียน และหน่วยวิทยบริการทุกแห่ง

มหาวิทยาลัยมหาจุฬาลงกรณราชวิทยาลัยส่วนกลาง อ.วังน้อย จ.พระนครศรีอยุธยา วิทยาเขตที่เสนอโครงการ 9 แห่ง	จำนวน		ประเภทผู้เข้ารับการอบรม		วิทยากร จำนวน	งบประมาณ ที่เสนอ	หมายเหตุ
	หน่วยอบรม	สามเณร	เยาวชน	รวมส+ย			
มหาวิทยาลัยมหาจุฬาลงกรณราชวิทยาลัย วิทยาเขตหนองคาย	15	1,045	220	1,265	1,000	1,305,000	
มหาวิทยาลัยมหาจุฬาลงกรณราชวิทยาลัย วิทยาเขตเชียงใหม่	20	2,000	500	2,500	1,000	2,550,500	
มหาวิทยาลัยมหาจุฬาลงกรณราชวิทยาลัย วิทยาเขตนครราชสีมา	19	1,476	30	1,506	100	3,084,800	
มหาวิทยาลัยมหาจุฬาลงกรณราชวิทยาลัย วิทยาเขตขอนแก่น	54	4,887	573	5,460	1,010	11,796,500	
มหาวิทยาลัยมหาจุฬาลงกรณราชวิทยาลัย วิทยาเขตนครราชสีมา	56	4,220	2,494	6,714	7,581	6,239,855	
มหาวิทยาลัยมหาจุฬาลงกรณราชวิทยาลัย วิทยาเขตอุบลราชธานี	10	595	375	970	830	1,940,600	
มหาวิทยาลัยมหาจุฬาลงกรณราชวิทยาลัย วิทยาเขตพะเยา	14	2,338	1,360	3,698	1,626	3,458,780	
มหาวิทยาลัยมหาจุฬาลงกรณราชวิทยาลัย วิทยาเขตแพร่	5	350	-	350	-	393,000	
มหาวิทยาลัยมหาจุฬาลงกรณราชวิทยาลัย วิทยาเขตสุรินทร์	27	1,728	2,400	4,128	4,150	3,460,300	
วิทยาลัยสงฆ์ที่เสนอโครงการ 9 แห่ง							
วิทยาลัยสงฆ์มหาจุฬาลงกรณราชวิทยาลัย วิทยาลัยสงฆ์ชัย	18	1,259	1,238	2,497	1,919	1,920,200	
วิทยาลัยสงฆ์มหาจุฬาลงกรณราชวิทยาลัย วิทยาลัยสงฆ์นครสวรรค์	32	1,872	240	2,112	400	3,827,000	
วิทยาลัยสงฆ์มหาจุฬาลงกรณราชวิทยาลัย วิทยาลัยสงฆ์บุรีรัมย์	5	418	298	716	319	572,200	
วิทยาลัยสงฆ์มหาจุฬาลงกรณราชวิทยาลัย วิทยาลัยสงฆ์ปัตตานี	4	240	-	240	-	895,750	
วิทยาลัยสงฆ์มหาจุฬาลงกรณราชวิทยาลัย วิทยาลัยสงฆ์นครลำปาง	17	952	440	1,392	-	1,305,000	
วิทยาลัยสงฆ์มหาจุฬาลงกรณราชวิทยาลัย วิทยาลัยสงฆ์ศรีสะเกษ	9	580	275	855	180	1,386,500	
วิทยาลัยสงฆ์มหาจุฬาลงกรณราชวิทยาลัย วิทยาลัยสงฆ์นครพนม	13	880	470	1,350	920	2,086,200	
วิทยาลัยสงฆ์มหาจุฬาลงกรณราชวิทยาลัย วิทยาลัยสงฆ์ชัยภูมิ	33	1,080	1,478	2,558	400	6,698,000	
วิทยาลัยสงฆ์มหาจุฬาลงกรณราชวิทยาลัย วิทยาลัยสงฆ์ร้อยเอ็ด	16	892	1,290	2,182	1,770	1,675,300	
ห้องเรียนที่เสนอโครงการ 1 แห่ง							
มหาวิทยาลัยมหาจุฬาลงกรณราชวิทยาลัย ห้องเรียนจังหวัดสุราษฎร์ธานี	21	1,150	60	1,210	200	3,755,100	
หน่วยวิทยบริการที่เสนอโครงการ 1 แห่ง							
หน่วยวิทยบริการ มหาวิทยาลัยมหาจุฬาลงกรณราชวิทยาลัย, วัดอภิลักขิต์, จังหวัดมหาสารคาม	21	1,150	-	1,150	200	1,816,000	
รวมจำนวนหน่วยอบรม สามเณรและเยาวชน ประชาชนทั่วไป วิทยากร งบประมาณทั้งสิ้น	452	33,612	16,941	50,553	33,156	66,266,585	

รั้วทองดำมี
 (พระมหาประยูร ไขติโว)
 ผู้อำนวยการกองกิจการนิสิต
 สำนักงานอธิการบดี

นพ
 (พระครูชินวาทธำรง)
 หัวหน้าฝ่ายส่งเสริมกิจการนิสิต
 ผู้ตรวจความถูกต้อง

คณะกรรมการฝ่ายจัดสัมมนาทางวิชาการ

รองอธิการบดีฝ่ายวิชาการ	ประธานกรรมการ
คณบดีบัณฑิตวิทยาลัย	รองประธานกรรมการ
คณบดีคณะพุทธศาสตร์	รองประธานกรรมการ
คณบดีคณะครุศาสตร์	รองประธานกรรมการ
คณบดีคณะมนุษยศาสตร์	รองประธานกรรมการ
คณบดีคณะสังคมศาสตร์	รองประธานกรรมการ
ผู้อำนวยการวิทยาลัยพุทธศาสตร์นานาชาติ	รองประธานกรรมการ
ผู้ช่วยอธิการบดีฝ่ายวิชาการ	รองประธานกรรมการ
ผู้ช่วยอธิการบดีฝ่ายประกันคุณภาพ	รองประธานกรรมการ
ผู้ช่วยอธิการบดีฝ่ายกิจการนิสิต	รองประธานกรรมการ

กรรมการ

ผู้ช่วยอธิการบดีฝ่ายกิจการต่างประเทศ	ผู้อำนวยการสถาบันภาษา
รองผู้อำนวยการวิทยาลัยพุทธศาสตร์นานาชาติ	รองผู้อำนวยการสถาบันภาษา
ผู้อำนวยการสำนักงานประกันคุณภาพ	ผู้อำนวยการกองกิจการนิสิต
ผู้อำนวยการกองกิจการวิทยาเขต	ผู้อำนวยการกองวิเทศสัมพันธ์
ผู้อำนวยการส่วนงานบริหาร สถาบันภาษา	ผู้อำนวยการส่วนวิชาการ สถาบันภาษา
รองคณบดีฝ่ายบริหาร บัณฑิตวิทยาลัย	รองคณบดีฝ่ายวิชาการ บัณฑิตวิทยาลัย
รองคณบดีฝ่ายบริหาร คณะพุทธศาสตร์	รองคณบดีฝ่ายวิชาการ คณะพุทธศาสตร์
รองคณบดีฝ่ายบริหาร คณะครุศาสตร์	รองคณบดีฝ่ายวิชาการ คณะครุศาสตร์
รองคณบดีฝ่ายบริหาร คณะมนุษยศาสตร์	รองคณบดีฝ่ายวิชาการ คณะมนุษยศาสตร์
รองคณบดีฝ่ายบริหาร คณะสังคมศาสตร์	รองคณบดีฝ่ายวิชาการ คณะสังคมศาสตร์
หัวหน้าภาควิชาพระพุทธศาสนา	หัวหน้าภาควิชาศาสนาและปรัชญา
หัวหน้าภาควิชาบาลีและสันสกฤต	หัวหน้าภาควิชาหลักสูตรและการสอน
หัวหน้าภาควิชาจิตวิทยาการศึกษาและการแนะแนว	หัวหน้าภาควิชาบริหารการศึกษา
หัวหน้าภาควิชาจิตวิทยา	หัวหน้าภาควิชาภาษาไทย
หัวหน้าภาควิชาภาษาต่างประเทศ	หัวหน้าภาควิชารัฐศาสตร์
หัวหน้าภาควิชาสังคมวิทยาและมานุษยวิทยา	หัวหน้าภาควิชาเศรษฐศาสตร์

หัวหน้าภาควิชานิติศาสตร์

พระศรีธีรพงศ์

พระมหาเกรียงไกร ไสภณจิตโต

พระครูชินวาทธำรง

พระมหาสมพงษ์ คุณากโร,ดร.

ผศ.รังษี สุทนต์

ผศ.คำพันธ์ วงศ์เสนห์

ดร.อดุลย์ คนแรง

นายสินชัย วงษ์จำนง

นายสันทัต จันทร์ทาทอง

นางลักษณ์พสุกานต์ สุขพินิจ

นางสาวฐาณิชาญาณ มัควัลย์

นายสุรัตน์ คำโสภา

ผู้อำนวยการกองวิชาการ

เลขานุการสำนักงานคณบดีบัณฑิตวิทยาลัย

เลขานุการสำนักงานคณบดีคณะพุทธศาสตร์

เลขานุการสำนักงานคณบดีคณะครุศาสตร์

เลขานุการสำนักงานคณบดีคณะมนุษยศาสตร์

เลขานุการสำนักงานคณบดีคณะสังคมศาสตร์

รองผู้อำนวยการกองวิชาการ

พระมหาเอกลักษณ์ จิตตเทโว

พระมหาถาวร ถาวรเมธี

นายอักษรวิชัย โฉมศรี

นายสมบูรณ์ เฟ่งพิศ

นายสุภฐาน สุดาจันทร์

นายจิระศักดิ์ ธารสุขกระจ่าง

นางสาวสุจิตรา ขวดรัมย์

พระมหาบุรณะ ชาตเมธ,ดร.

พระมหาสมเดช ตปสีโล

พระมหาธงชัย วิสุทโธ

พระมหาเจริญทรัพย์ ธนวุฒเมธี

พระมหานพรัตน์ อภิขชโว

รศ.ดร.สมิทธิพล เนตรนิมิต

ดร.सानุ มหัทธนาตุล

ดร.วิโรจน์ คุ่มครอง

นายสมควร ถ้วนนอก

นายธานี สุวรรณประทีป

นายสนธิญาณ รักษาภักดี

นายไวพจน์ ปรารธนา

นางสาวมุกกรวี ฉิมพะเนาว์

กรรมการและเลขานุการ

กรรมการและผู้ช่วยเลขานุการ

กรรมการและผู้ช่วยเลขานุการ

กรรมการและผู้ช่วยเลขานุการ

กรรมการและผู้ช่วยเลขานุการ

กรรมการและผู้ช่วยเลขานุการ

กรรมการและผู้ช่วยเลขานุการ

กรรมการและผู้ช่วยเลขานุการ

กรรมการและผู้ช่วยเลขานุการ

กรรมการและผู้ช่วยเลขานุการ

กรรมการและผู้ช่วยเลขานุการ

กรรมการและผู้ช่วยเลขานุการ

กรรมการและผู้ช่วยเลขานุการ

กรรมการและผู้ช่วยเลขานุการ

คณะกรรมการฝ่ายจัดทำสูจิบัตรและสารนิพนธ์

รองอธิการบดีฝ่ายวิชาการ	ประธานกรรมการ
คณบดีบัณฑิตวิทยาลัย	รองประธานกรรมการ
คณบดีคณะพุทธศาสตร์	รองประธานกรรมการ
ผู้ช่วยอธิการบดีฝ่ายวิชาการ	รองประธานกรรมการ
ผู้ช่วยอธิการบดีฝ่ายประกันคุณภาพ	รองประธานกรรมการ

กรรมการ

ผู้อำนวยการสำนักงานอธิการบดี	ผู้อำนวยการสำนักทะเบียนและวัดผล
ผู้อำนวยการสำนักงานประกันคุณภาพ	ผู้อำนวยการส่วนทะเบียนนิสิต
ผู้อำนวยการส่วนประเมินผลการศึกษา	เลขานุการสำนักงานคณบดีบัณฑิตวิทยาลัย
เลขานุการสำนักงานคณบดีคณะพุทธศาสตร์	เลขานุการสำนักงานคณบดีคณะครุศาสตร์
เลขานุการสำนักงานคณบดีคณะมนุษยศาสตร์	เลขานุการสำนักงานคณบดีคณะสังคมศาสตร์
พระศรีธีรพงศ์	พระมหาบุรณะ ชาตเมธ,ดร.
พระมหากฤษณะ ตรุโณ,ผศ.ดร.	พระมหาจรัญ อุตตมธมโม,ดร
พระสรวิชัย อภิบุญโญ,ดร.	พระมหาสมเดช ตปสีโล
พระมหาเกรียงไกร โสภณจิตโต	พระมหาธงชัย วิสุทโธ
พระมหาสมพงษ์ คุณากร,ดร.	พระมหานพรัตน์ อภิชาโว
ศ.พิเศษ อติศักดิ์ ทองบุญ	รศ.ชูศักดิ์ ทิพย์เกษร
รศ.ดร.สมิทธิพล เนตรนิมิตร	รศ.ดร.สมชัย ศรีนอก
ผศ.ดร.โกนิภูธร ศรีทอง	ผศ.ดร.สิริวัฒน์ ศรีเครือดง
ผศ.ดร.เมธาพันธ์ โพธิ์ธีรโรจน์	ผศ.ดร.สุเทพ พรหมเลิศ
ผศ.ดร.สมบัติ มั่งมีสุขศิริ	ดร.วีรชาติ นิ่มอนงค์
ผศ.ดร.มนตรี สิริโรจนานันท์	ผศ.รังษี สุทนต์
ผศ.สมควร นียมวงศ์	ผศ.ดร.ประพันธ์ ศุภษร
ดร.แสวง นิลนามะ	ดร.อริเทพ ผาทา
ดร.บุญเลิศ โอธูสู	ดร.ศศิวรรณ กำลังสินเสริม
ดร.อดุลย์ คนแรง	ดร.พิชิตบุลย์ กาญจนพิพิธ
นายกิตติศักดิ์ ณ สงขลา	นายเกษม แสงนนท์

รายนามผู้อุปถัมภ์
งานพิธีประสาทปริญญา ประจำปี ๒๕๕๙

๑. พระเทพวรมุนี เจ้าคณะจังหวัดนครพนม
๒. พระครูประภักดิ์ธรรมทิน เจ้าอาวาสวัดพุน้อย
๓. พระอาจารย์สุโข กตปุญโญ
๔. มุลนิธิโพธิ์วันณา โดย แม่ชีณัฐญาวรรณ เปรมสกุล
๕. แม่ชีทศพร เทวาพิทักษ์ธรรม
๖. แม่ชีทองสุข นามเจ็ดสี
๗. น.พ.รัศมี คุณหญิงสมปอง วรรณิสสร
๘. มุลนิธิร่วมกตัญญู
๙. โรงเรียนพุทธศาสนาวันอาทิตย์
๑๐. อภิธรรมโชติกะวิทยาลัย
๑๑. คณะศิษย์หลวงพ่อสมชาย นนทโก วัดหนองรี
๑๒. คุณกษมณท์ เกียรติจานนท์
๑๓. คุณกัญญา เฉลยเสนาะ
๑๔. ดร.นวลวรรณ พูนวสุพลฉัตร
๑๕. คุณสุวิทย์ คุณรัตนา ผลาศักดิ์
๑๖. คุณเจริญ สิริวัฒนภักดี



ภาพกิจกรรมสัมมนาพุทธศาสตร์บัณฑิต ๔ ภาค