

คำตอบของพระพุทธศาสนาเรื่องความเสื่อมโทรมทางสิ่งแวดล้อม
ภายใต้กรอบของนิยาม 5¹
**Buddhist Response to Environmental Degradation Under
Conceptual Framework of Five Niyāma**

ดร. สานุ มหัทธนาคุณุ
วิทยาลัยพุทธศาสตร์นานาชาติ

บทคัดย่อ

บทความนี้มีวัตถุประสงค์เพื่อนำเสนอคำตอบของพระพุทธศาสนาในเรื่องความเสื่อมโทรมทางสิ่งแวดล้อมด้วยการวิเคราะห์ภายใต้กรอบแนวคิดของนิยาม 5 คือ อุดุนิยาม พิชนิยาม จิตตนิยาม กรรมนิยาม และธรรมนิยาม กรอบแนวคิดของนิยาม 5 นี้เป็นฐานรากแห่งองค์ความรู้อันทรงคุณค่าที่พบในคัมภีร์ทางพระพุทธศาสนาชั้นอรรถกถาจารย์ ซึ่งผู้วิจัยได้ยกมาเป็นกรอบแนวคิดเพื่ออธิบายถึงปรากฏการณ์ความเสื่อมโทรมลงอย่างรวดเร็วทางสิ่งแวดล้อมในธรรมชาติ แต่ละแง่มุมของความเสื่อมโทรมที่เกิดขึ้นล้วนเป็นโครงข่ายตามธรรมชาติที่โยงใยทับซ้อนกันอยู่โดยมีสาเหตุหลักที่มาจากมนุษย์ทั้งสิ้น เริ่มตั้งแต่ความเสื่อมโทรมด้านอุณหภูมิความร้อนโดยรวมของโลกที่แปรเปลี่ยนไป (อุดุนิยาม) ความเสื่อมโทรมด้านการสืบทอดเผ่าพันธุ์ที่เป็นผลสืบเนื่องมาจากนวัตกรรมอันชาญฉลาดของมนุษย์ในเรื่องการตัดแต่งพันธุกรรมในพืชและสัตว์ (พิชนิยาม) ความเสื่อมโทรมด้านจิตใจที่ถูกมองข้ามโดยยุคสมัย (จิตตนิยาม) ความเสื่อมโทรมด้านศีลธรรมหรือการกระทำที่ผิดคร่ำให้มนุษย์เป็นได้ต่ำกว่ามนุษย์ (กรรมนิยาม) และความเสื่อมโทรมด้านธรรมชาติและสิ่งแวดล้อมที่เปรียบเสมือนบ้านที่มนุษย์อาศัยอยู่ (ธรรมนิยาม) ทั้งหมดนี้ล้วนเป็นการเดินทางจาก “ความแปรเปลี่ยน” ไปจนถึงจุดที่เรียกว่า “ความเสื่อมโทรม” โดยใช้ต้นหาของมนุษย์เป็นจุดศูนย์กลางแห่งธรรมชาติและจักรวาล

คำตอบหรือแนวทางในการสะสางปัญหาเหล่านี้ สะท้อนออกมาให้เห็นเป็นรูปธรรมผ่านแนวความคิดเรื่อง กฎแห่งกรรม (กรรมนิยาม) หลักกฎแห่งกรรมเป็น “หลักการที่ว่าด้วยเรื่องของการกระทำและการให้ผลของมัน” พระพุทธศาสนามองกฎแห่งกรรมว่าเป็นความรับผิดชอบสากล (universal responsibility) ในฐานะที่มนุษย์เป็นธรรมชาติและเป็นส่วนหนึ่งของธรรมชาติด้วยในเวลาเดียวกัน นอกจากนั้น หลักกฎแห่งกรรมยังแสดงให้เห็นถึงการให้ความสำคัญต่อธรรมชาติ รวมถึงการแสดงออกถึงความเคารพ และความกตัญญูต่อเวทิตาต่อสิ่งแวดล้อมในธรรมชาติเพื่อการอยู่ร่วมกันอย่างกลมกลืนและยั่งยืนระหว่างมนุษย์และธรรมชาติ โดยมุ่งเน้นไปที่การกระทำที่พึงประสงค์ของมนุษย์ซึ่งก่อให้เกิดผลอันพึงประสงค์ตามมา

คำสำคัญ : คำตอบ, พระพุทธศาสนา, ความเสื่อมโทรม, สิ่งแวดล้อม, นิยาม 5

1 บทความเพื่อนำเสนอแบบบรรยาย (Oral Presentation) ในการประชุมวิชาการระดับนานาชาติเนื่องในวันวิสาขบูชาโลกครั้งที่ 12 ภายใต้หัวข้อหลักเรื่อง

“พระพุทธศาสนากับวิกฤตของโลก”

คำตอบของพระพุทธศาสนาเรื่องความเสื่อมโทรมทางสิ่งแวดล้อม ภายใต้กรอบของนิยาม 5

1. บทนำ

โลกปัจจุบันเป็นโลกแห่งการเปลี่ยนแปลงอย่างรวดเร็วกว่าที่เคยเป็นมาในอดีต ความแปรเปลี่ยนทางกายภาพของธรรมชาตินี้สะท้อนออกมาให้เห็นในรูปแบบของสภาวะแวดล้อมรอบตัวมนุษย์และระบบนิเวศที่เปลี่ยนแปลงไปอย่างไม่คงที่ อุณหภูมิเฉลี่ยบนโลกที่มีแนวโน้มเพิ่มมากขึ้นอย่างไม่หยุดทำให้เกิดภาวะโลกร้อน (Global Warming) อันมีสาเหตุสำคัญมาจากพฤติกรรมที่ไม่พึงประสงค์ของมนุษย์ที่กระทำต่อธรรมชาติโดยเฉพาะกับสิ่งแวดล้อม เช่นการตัดไม้ทำลายป่า, การเผาป่า, การปล่อยสารพิษออกมาเจือปนในสิ่งแวดล้อมจากโรงงานอุตสาหกรรมที่ขยายตัวอย่างนับไม่ถ้วน ฯลฯ เมื่อโลกร้อนขึ้น บวกกับสภาวะแวดล้อมที่เสื่อมโทรมรวดเร็วขึ้นแบบก้าวกระโดด มนุษย์จึงตกอยู่ในที่นั่งลำบาก สิ่งที่ย่ำแย่ล้อมอยู่รอบตัวมนุษย์ทั้งพืชและสัตว์ก็ย่อมตกอยู่ในสภาพเดียวกัน ทั้งดิน น้ำ ฟ้า อากาศ ทั้งหมดนี้เป็นความเปลี่ยนแปลงของธรรมชาติโดยที่มนุษย์มีส่วนข้องเกี่ยว

มนุษย์ได้วิวัฒนาการตนเองจนมีมันสมองอันแสนฉลาด แม้กระทั่งความเปลี่ยนแปลงของเผ่าพันธุ์ตามธรรมชาติที่เป็นความมหัศจรรย์ตามธรรมชาติมนุษย์ก็เข้าไปควบคุมได้ ธรรมชาติมีความมหัศจรรย์ต่อสิ่งมีชีวิตทุกชนิดในโลก ทั้งในเรื่องการให้กำเนิด สืบต่อ ทำลายล้าง ไปจนถึงการสร้างสรรคขึ้นมาใหม่ เราเรียกสิ่งเหล่านี้ว่า “กระบวนการทางพันธุกรรม” สิ่งมีชีวิตทุกชนิดจะมีกระบวนการคัดเลือกตามธรรมชาติของมันเพื่อดำรงเผ่าพันธุ์และถือกำเนิดใหม่ แต่ถึงกระนั้น มนุษย์ก็ได้เข้าไปแทรกแซงกระบวนการสืบเผ่าพันธุ์ตามธรรมชาติซึ่งเริ่มต้นขึ้นในห้องทดลองทางวิทยาศาสตร์จนในปัจจุบันได้พัฒนาไปในเชิงอุตสาหกรรม ประเด็นอยู่ที่ว่าการกระทำเหล่านี้แฝงไปด้วยตัณหา ความโลภ และความอยาก ซึ่งเป็นคุณภาพจิตใจที่เสื่อมโทรมและตกต่ำและขาดซึ่งจริยธรรม ความเสื่อมโทรมทั้งหลายเหล่านี้เทียบได้กับอกุศลกรรม กรรมชั่วย่อมมีความชั่วและความเดือดร้อนเป็นผล ดังที่เราเริ่มจะเห็นชัดเจนขึ้นทุกวัน โลกของเรานับวันร้อนขึ้นทั้งกายและใจ เป็นปัญหาทั้งระบบของสิ่งแวดล้อม เป็นปัญหาที่ใหญ่ระดับมหภาคสำหรับมวลมนุษยชาติ มิใช่เป็นเพียงปัญหาเล็กน้อยที่เกาะกินอยู่ในระดับพื้นผิวเท่านั้น หากแต่เป็นปัญหาใหญ่ที่ฝังรากลึกและแทรกซึมเข้าไปในระดับลึกทั้งระบบ พระพุทธศาสนาจะมีมุมมองและมีคำตอบอย่างไรต่อปัญหาเหล่านี้ ? เราจะค้นหาคำตอบโดยเริ่มต้นจากการทำความเข้าใจเรื่องนิยาม 5 กับความเสื่อมโทรมทางสิ่งแวดล้อมกันเสียก่อน

2. นิยาม 5 กับความเสื่อมโทรมทางสิ่งแวดล้อม

สิ่งแวดล้อมเป็นคำที่มีพิกัดของความหมายกว้างมากที่สุดโดยกินความหมายตั้งแต่ระดับจุลภาคคือสภาพแวดล้อมของอนุภาคขนาดหรือการรวมตัวกันของพันธะทางเคมีต่างๆ ที่ไม่สามารถ

มองเห็นได้ด้วยตาเปล่า ไปจนถึงระดับมหภาคคือการอาศัยอยู่ร่วมกันของสิ่งมีชีวิตและสิ่งไม่มีชีวิตในจักรวาลอันกว้างใหญ่ไพศาล ทั้งอนุภาคและจักรวาลต่างมิได้ตั้งอยู่โดดเดี่ยวตายเพียงลำพัง หากแต่ล้วนเชื่อมต่อกับสิ่งแวดล้อมรอบตัวจำนวนมากมายจนนับไม่ถ้วนด้วยความสัมพันธ์ที่แตกต่างกัน อย่างไรก็ตาม คำว่า “สิ่งแวดล้อม” ในข้อเขียนนี้ หมายความถึง สิ่งมีชีวิตที่อาศัยอยู่ร่วมกันในระบบนิเวศกับสภาวะแวดล้อมทางกายภาพในชั้นบรรยากาศของโลก สิ่งแวดล้อมเหล่านี้มีการเปลี่ยนแปลงอยู่ตลอดเวลาแม้จะไม่มีสิ่งเร้าก็ตาม แต่เมื่อใดที่มีสิ่งเร้าก็จะเป็นตัวกระตุ้นให้เกิดการเปลี่ยนแปลงได้อย่างยิ่งยวด ดังที่เราได้สัมผัสได้ในโลกปัจจุบันซึ่งเป็นโลกแห่งความเชื่อมโยงโทรคมนาคมทางสิ่งแวดล้อมโดยแท้จริง

ความเชื่อมโยงและความสูญเสียของสิ่งแวดล้อมดังกล่าว พระพุทธศาสนามีคำตอบอยู่แล้ว โดยการขยายฐานคิดเรื่องธรรมชาติดอกเป็น 5 ประเภทดังที่รู้จักกันดีในหลักการเรื่อง “นิยาม 5” แม้ว่าหลักฐานในชั้นปฐมภูมิจะแสดง “นิยาม” (niyāma) ว่าหมายถึง “ความตั้งอยู่ตามธรรมดา ความเป็นไปตามธรรมดา” (พระไตรปิฎกภาษาไทย เล่ม 16 ข้อ 20 : 34; พระไตรปิฎกภาษาไทย เล่ม 20 ข้อ 137 : 385)² แต่เพียงสั้นๆ ว่าเป็นธรรมนิยาม แต่หลักฐานในชั้นอรรถกถา นอกจากพระพุทธโฆสเถระจะให้ความหมายที่แตกต่างออกไปเล็กน้อยว่าเป็น “ความแน่นอน” แล้วยังจำแนกความแน่นอนนี้ออกเป็น 5 ประเภทอีกด้วย ดังปรากฏในคัมภีร์สมังคลวิลาสินีว่าได้แก่ อุตุนิยาม พีชนิยาม จิตตนิยาม กรรมนิยาม และธรรมนิยามตามลำดับ (อรรถกถาภาษาไทย เล่ม 13 ข้อ 56 : 100-101) นอกจากนี้ คำอธิบายร่วมสมัยก็เป็นจุดเริ่มต้นในการใช้คำว่า “กฎธรรมชาติ” มาอธิบายนิยามกันอย่างแพร่หลายในยุคปัจจุบัน ดังที่พระพรหมคุณาภรณ์ได้อธิบายไว้ว่า 1) อุตุนิยาม คือ กฎธรรมชาติเกี่ยวกับปรากฏการณ์ฝ่ายวัตถุ 2) พีชนิยาม คือ กฎธรรมชาติเกี่ยวกับการสืบพันธุ์ 3) จิตตนิยาม คือ กฎธรรมชาติเกี่ยวกับการทำงานของจิต 4) กรรมนิยาม คือ กฎธรรมชาติเกี่ยวกับการทำงานของมนุษย์ และธรรมนิยาม คือ กฎธรรมชาติเกี่ยวกับความสัมพันธ์และอาการที่เป็นเหตุเป็นผลแก่กันของสิ่งทั้งหลาย เป็นความเป็นไปตามธรรมดา (พระธรรมปิฎก, 2555 : 153) จากหลักฐานที่ยกมาล้วนให้ความหมายนิยามในมุมมองที่แตกต่างกันออกไป แต่ละมุล้วนมีนัยสำคัญของตนทั้งตามนัยแห่งพระไตรปิฎก อรรถกถา และคำอธิบายร่วมสมัย อย่างไรก็ตามที่ในงานเขียนชิ้นนี้ผู้เขียนได้ให้ความหมาย นิยาม ว่า “กฎธรรมชาติ-ที่แน่นอน-ตามธรรมดา” เพื่อคงไว้ซึ่งอรรถรสแห่งความหมายดั้งเดิมให้ครบถ้วน และจะนำภูมิลำเนามาใช้เป็นกรอบแนวคิดเพื่ออธิบายปรากฏการณ์ความเชื่อมโยงโทรคมนาคมทางสิ่งแวดล้อมตามธรรมชาติทั้ง 5 ประเภทดังต่อไปนี้

อุตุนิยามกับความเชื่อมโยงโทรคมนาคมด้านอุณหภูมิจ

อุณหภูมิจ เป็นคำที่อธิบายถึงลักษณะและระดับของความเย็นและความร้อน โลกเราเป็นสถานที่ที่มีปัจจัยด้านภูมิประเทศอันเหมาะสมต่อการดำรงอยู่ของมนุษย์ได้ก็จริงอยู่ แต่จะต้องมีสภาพอุณหภูมิจและภูมิอากาศที่เหมาะสมต่อการดำรงอยู่ เจริญเติบโต และเจริญพันธุ์ของสิ่งมีชีวิตได้ด้วย

² พระพุทธองค์ตรัสเรื่องธรรมนิยาม ทั้งในสังยุตตนิกาย นิตานวรรค ปัจจัยสูตร ตรัสเรื่องปัจจุสมุขปาท และในอังคุตตรนิกาย ทุกกนิบาต อุปปาทาสูตร ตรัสเรื่องสามัญญลักษณะ

เช่นเดียวกัน ดังนั้น ความสมดุลของอุณหภูมิจึงเป็นอีกหนึ่งปัจจัยที่มีความสำคัญต่อการดำรงอยู่ของสิ่งมีชีวิต ในปัจจุบัน โลกกำลังประสบปัญหาเรื่องอุณหภูมิ หรือที่รู้จักกันในชื่อ ภาวะโลกร้อน (Global Warming) ซึ่งได้แก่การที่อุณหภูมิโดยเฉลี่ยของชั้นบรรยากาศของโลกเพิ่มสูงขึ้นอย่างต่อเนื่อง อันมีสาเหตุมาจากก๊าซเรือนกระจก (Green House Gas) ล่าสุด ในปีพ.ศ. 2557 ในการประชุมระหว่างรัฐบาลว่าด้วยเรื่องของการเปลี่ยนแปลงสภาพภูมิอากาศ (The Intergovernmental Panel on Climate Change-IPCC) นักวิทยาศาสตร์ลงความเห็นแล้วว่าภาวะโลกร้อนเกิดจากความเข้มข้นของก๊าซเรือนกระจกที่เพิ่มขึ้น ซึ่งมาจากการกระทำของมนุษย์ (National Research Council, 2010 : 1) เช่นการเผาผลาญถ่านหิน รวมไปถึงสารเคมี สารพิษต่างๆ ที่มีส่วนผสมของก๊าซเรือนกระจกที่มนุษย์ใช้ในการอำนวยความสะดวกแก่ตนเอง ก๊าซดังกล่าวนี้จะลอยขึ้นไปรวมตัวกันอยู่บนชั้นบรรยากาศของโลกทำหน้าที่เป็นตัวกักเก็บรังสีของดวงอาทิตย์ มันจึงไม่สามารถสะท้อนกลับคืนไปได้ เป็นเหตุให้อุณหภูมิของโลกเพิ่มสูงขึ้นอย่างต่อเนื่อง

การเปลี่ยนแปลงทางสภาพภูมิอากาศมีผลต่อการเปลี่ยนแปลงของพิภพในระดับที่กว้างขวางต่อธรรมชาติทั้งระบบ ตัวอย่างที่สังเกตได้คือการแปรสภาพเป็นกรดของมหาสมุทรซึ่งเกิดจากก๊าซคาบอนไดออกไซด์ในชั้นบรรยากาศที่เข้มข้นเกินมาตรฐาน รวมไปถึงการละลายของภูเขาน้ำแข็งซึ่งมีผลต่อระดับน้ำทะเลที่เพิ่มสูงขึ้น หากความสัมพันธ์ทางอุณหภูมียังมิได้รับการแก้ไข ในที่สุดมนุษย์คงมีอาจทนอยู่ต่อไปได้ ถึงตอนนี้ โครงการอพยพมนุษย์ไปอาศัยยังดาวดวงอื่นมีความใกล้เคียงความเป็นจริงเข้ามาทุกที

พระพุทธศาสนากล่าวถึงกฎธรรมชาติประเภทแรกอันเป็นความแน่นอนตามธรรมดาที่เกี่ยวข้องกับอุณหภูมิความร้อน ฝน พืช และสภาพภูมิอากาศตามธรรมชาติ กฎนี้ว่าด้วยเรื่องของวิวัฒนาการของธรรมชาติทั้งในด้านความเจริญและความถดถอย สภาพแวดล้อมที่สมบูรณ์แบบในอดีตกาลเป็นตัวอย่างที่ดีของพัฒนาการด้านความเจริญของธรรมชาติ ในขณะที่เดียวกัน สภาพแวดล้อมในปัจจุบันก็เป็นตัวอย่างของพัฒนาการด้านความเสื่อมโดยเริ่มเข้าสู่ภาวะถดถอยดังปรากฏการณ์ภาวะโลกร้อนอันเนื่องมาจากการเปลี่ยนแปลงทางสภาพภูมิอากาศ การละลายตัวอย่างรวดเร็วของภูเขาน้ำแข็งทางขั้วโลกเหนือ ฝนฟ้าไม่ตกต้องตามฤดูกาล อุณหภูมิความร้อนของโลกและระดับน้ำทะเลที่เพิ่มขึ้นอย่างต่อเนื่อง ปรากฏการณ์ความเปลี่ยนแปลงของโลกเหล่านี้เป็นกฎธรรมชาติที่แน่นอนตามธรรมดาตามที่พระพุทธโฆสจารย์ได้แสดงไว้ว่าคือความแน่นอนของฤดูกาล “ในชนบทนั้นๆ ในกาลนั้นๆ การเก็บดอกไม้และผลไม้เป็นต้นต้น โดยตัดครั้งเดียวเท่านั้น ลมพัด ลมไม่พัด แดดกล้า แดดอ่อน ฝนตก ฝนไม่ตก ดอกบัวกลางวันแย้ม กลางคืนหุบ อย่างนี้เป็นต้น เป็นอุตุนิยาม” (อรรถกถาภาษาไทย เล่ม 13 ข้อ 56 : 101) ซึ่งแสดงให้เห็นถึงความแปรปรวนไม่คงที่ของอุณหภูมิอันเกิดจากพลังงานแสงอาทิตย์ซึ่งส่งผลการออกดอกออกผลของพืชพันธุ์ ดอกไม้ และต้นไม้, ลม แสงแดด และฝนที่ตกตามฤดูกาลที่แตกต่าง รวมถึงกลางวันและกลางคืนที่เป็นตัวกำหนดปรากฏการณ์และพฤติกรรมของธรรมชาติ ขอให้สังเกตว่า อรรถกถาจารย์กล่าวถึงอุตุนิยามในเรื่องความเปลี่ยนแปลงทางอุณหภูมิเท่านั้น แต่มิได้กล่าวถึงความสัมพันธ์ด้านอุณหภูมิไว้แต่

ประการใด จึงอาจกล่าวได้ว่า ความเสื่อมโทรมด้านอุณหภูมิเป็นสภาพความเปลี่ยนแปลงของฝน ฟ้า และ อากาศในระดับที่รุนแรงที่สุดภายใต้กฎแห่งอุตุนิยาม

พินิยามกับความเสื่อมโทรมด้านพันธุกรรม

ความรู้ทางวิทยาศาสตร์ในต้นศตวรรษที่ 21 เจริญก้าวหน้าไปมาก เพียงพอที่จะทำให้มนุษย์พัฒนาศักยภาพในอันที่จะทำในสิ่งที่แม้บรรพบุรุษของเราไม่เคยคาดคิดมาก่อน ความก้าวหน้าของเทคโนโลยีเจริญพันธ์ทางการแพทย์ทำให้เราเลือกการเกิดปฏิสนธิของเซลล์สืบพันธุ์ฝ่ายชายและฝ่ายหญิงได้ตามในชอบ, ความก้าวหน้าทางเทคโนโลยีด้านการทำศัลยกรรมก็สามารถพลิกผันความอัปลักษณ์ให้เป็นดูนางงามจักรวาลได้ในพริบตาเพียงเพื่อเพิ่มตลาดเคลื่อนให้กับสัญญา (สัญญาวิปลาส) หมายถึงกำหนดรู้ให้ ผิดออกไปจากความเป็นจริงเห็นสิ่งไม่งามว่างาม นอกจากนั้น เรายังมีความสามารถในการตัดต่อ พันธุกรรมได้ตามความต้องการอีกด้วย

พันธุกรรมคืออะไร ? คำว่า พันธุกรรม หรือกรรมพันธุ์ (heredity) เป็นศัพท์ทางชีววิทยา หมายถึง การถ่ายทอดหรือสืบทอดลักษณะจากพ่อแม่ ซึ่งจะมียีนเป็นตัวควบคุม (ศ.ดร.วิทย์ เทียงบูรณธรรม, 2556 : 456) ราชบัณฑิตยสถานให้ความหมายว่าเป็น ลักษณะ นิสัย ตลอดจน โรคหรือความวิกลวิการบางอย่างที่ลูกหลานสืบมาจากบรรพบุรุษ ปู่ย่า ตายาย หรือพ่อแม่ (ราชบัณฑิตยสถาน, 2546 : 781) ลักษณะดังกล่าวทั้งหมดนี้รวมเอาพืชและสัตว์เข้าไว้ด้วยกัน ดังนั้น คำว่า พันธุกรรม กรรมพันธุ์ การสืบพันธุ์ หรือการสืบทอดเผ่าพันธุ์ จึงมีความหมายเหมือนกัน ดังนั้น พันธุกรรมจึงเป็นศาสตร์ที่ว่าด้วยเรื่องของการสืบพันธุ์ของสิ่งมีชีวิตทั้งคน สัตว์ และพืช นักพันธุศาสตร์ใช้เทคโนโลยีที่ล้ำหน้าและความพยายามอย่างที่สุดในการไขความลับแห่งจักรวาลนี้จนประสบความสำเร็จ และพัฒนาไปสู่ความสามารถในการตัดต่อพันธุกรรมได้อีกด้วยโดยเรียกความสามารถนี้ว่า พันธุวิศวกรรม (genetic engineering) ซึ่งหมายถึง การตัดต่อหรือเคลื่อนย้ายยีนจากสิ่งมีชีวิตชนิดหนึ่งไปสู่สิ่งมีชีวิตอีกชนิดหนึ่ง เป็นการตัดแปลงเพื่อให้เกิดการส่งต่อทางพันธุกรรมในลักษณะที่มนุษย์ต้องการ ผลของมันอาจทำให้เกิดสิ่งมีชีวิตในรูปแบบใหม่ๆ ที่ ผิดเพี้ยนไปจากธรรมชาติดั้งเดิมได้อย่างไม่น่าสงสัย เราเรียกสิ่งมีชีวิตที่เกิดจากการตัดแปลงพันธุกรรมนี้ว่า “สิ่งมีชีวิตดัดแปลงพันธุกรรม” ภาษาอังกฤษใช้คำว่า “genetically modified organisms-GMO” ซึ่งมีได้มีเพียงแต่ในสัตว์เท่านั้น แต่ยังรวมไปถึงพืชผลจากการเกษตรกรรม ผัก ผลไม้ ฯลฯ อีกด้วย

การดัดแปลงพันธุกรรมในสิ่งมีชีวิตและพืชใช้จะมีคุณประโยชน์เพียงด้านเดียว หากพยายามมองโลกตามความเป็นจริงตามธรรมชาติ การตัดต่อดัดแปลงพันธุกรรมในสัตว์และพืชย่อมเป็นความจงใจในการบิดเบือนบังคับวิถีธรรมชาติให้เป็นไปตามวิถีของมนุษย์โดยใช้หลักการโฆษณาชวนเชื่ออวดอ้าง นำเสนอแต่สรรพคุณที่มีแต่ด้านบวก แต่ปิดบังข้อเท็จจริงเรื่องโทษหรือภัยร้ายที่มิอาจปฏิเสธได้ ดังที่รัฐบาลในประเทศสหรัฐอเมริกาเริ่มต้นตัวเรื่องการประชาสัมพันธ์ให้ประชาชนทราบถึงภัยร้ายที่แท้จริงของจีเอ็มโอ รวมถึงแพทย์จำนวนมากต่างแนะนำให้คนไข้พยายามหลีกเลี่ยงการบริโภคผลิตภัณฑ์จีเอ็มโอ ซึ่งเป็นสาเหตุของโรคต่างๆ เช่น ทืดหอบ, ภูมิแพ้, โรคเกี่ยวกับระบบย่อยอาหาร, ไซซ้ออักเสบ, โรค

เกี่ยวกับระบบภูมิคุ้มกัน, โรควิตกกังวล, โรคประสาท ฯลฯ (Jeffrey Smith : online) ที่สำคัญ งานวิจัยจำนวนมากยืนยันถึงอันตรายของอาหารจีเอ็มโอโดยจะส่งผลร้ายต่อ ตับ ตับอ่อน ไต ระบบสืบพันธุ์ ฯลฯ (Dona & Arvanitoyannis, 2009 : 164–175)

แท้ที่จริงแล้ว สิ่งมีชีวิตที่ถูกดัดแปลงพันธุกรรมก็คือการถ่ายเท “ยีนต่างดาว” (alien genes) ออกสู่สิ่งแวดล้อมอย่างเป็นวงกว้าง ซึ่งจะส่งผลกระทบต่อความหลากหลายทางชีวภาพในระบบนิเวศในลักษณะของการฆ่าเหล่าอย่างไร้ทิศทางและเกินการควบคุมของมนุษย์ ในแง่มุมนี้ ความสมดุลของระบบนิเวศในธรรมชาติย่อมถูกทำลายล้างลงด้วยสูตรทางวิทยาศาสตร์เพียงไม่กี่สูตร และเปิดโอกาสให้สิ่งมีชีวิตสายพันธุ์ใหม่มีลักษณะที่เหนือกว่าสายพันธุ์เดิมตามธรรมชาติมากขึ้นไปจนทำให้สายพันธุ์เดิมตามธรรมชาติสูญพันธุ์ไปในที่สุด ทฤษฎีการคัดเลือกโดยธรรมชาติ (natural selection) จะถูกแทนที่ด้วยทฤษฎี “การคัดเลือกโดยมนุษย์” ซึ่งเป็นทฤษฎีที่ผิดพลาดอย่างมหันต์ และแสดงออกถึงการกระทำที่ไร้ความไร้ความรับผิดชอบต่อธรรมชาติอย่างที่สุด เนื่องจากสายพันธุ์ใหม่เหล่านี้ไม่เป็นที่พึงประสงค์ต่อธรรมชาติและมิอาจควบคุมได้ ผลลัพธ์ก็คือศัตรูพืชจะต่อสู้ต่อสารเคมีปราบศัตรูพืชเกิดเป็น สุดยอดแมลง (super bug) สุดยอดวัชพืช (super weed) ถึงตอนนี้เองที่ความเป็นธรรมชาติจะถูกกลบเกลื่อนให้หายไปหลงเหลือไว้แต่ “ความผิดธรรมชาติ” และในที่สุดจะเกิดมนุษย์สายพันธุ์ใหม่ เรียกว่า อภิมนุษย์ (super man) ที่มีไซเป็น ฮีโร่ (hero) สายพันธุ์ใหม่หากแต่เป็นสัตว์ประหลาดกลายพันธุ์ที่ประกอบไปด้วยโครงสร้างทางพันธุกรรมที่ถูกเบี่ยงเบียนให้ผิดเพี้ยนไปจากบรรพบุรุษเดิมตามธรรมชาติอย่างที่มีอาจสืบสาวไปยังจุดเริ่มต้นของความผิดปกติได้ เราจะเรียกสิ่งประดิษฐ์ของมนุษย์ขึ้นนี้ว่าเป็นความเสื่อมโทรมด้านพันธุกรรมได้หรือไม่? คำตอบมีอยู่แล้วในใจของเรา และคำถามมีต่อไปว่า ในอนาคตอันใกล้เมื่อความเสื่อมโทรมด้านพันธุกรรมเพิ่มทวีจนถึงขีดสุดแล้ว เผ่าพันธุ์มนุษย์จะมีลักษณะ หน้าตา และจิตวิญญาณเป็นเช่นไร?

พระพุทธศาสนามีทัศนะเกี่ยวกับเรื่องนี้อย่างไร? เราคงต้องเริ่มต้นจาก พิชนิยาม หลักการที่ว่าด้วยเรื่องของกฎธรรมชาติที่แน่นอนตามธรรมดาเกี่ยวกับการสืบพันธุ์ ที่พระพุทธศาสนาใช้เป็นกรอบในการอธิบายถึงการส่งต่อลักษณะทางพันธุกรรมจากบรรพบุรุษสู่ลูกหลาน ดังหลักฐานชั้นอรรถกถาที่แสดงไว้ว่า “ผลข้าวสาเลี้ย่อมเป็นผลจากพืชข้าวสาเลี้ยอย่างเดียว รสหวานย่อมเป็นผลจากน้ำหวาน รสขมย่อมเป็นผลจากพืชขม” (อรรถกถาภาษาไทย เล่ม 13 ข้อ 56 : 101) จากข้อความนี้ อรรถกถาจารย์พยายามบอกเราถึงกฎธรรมชาติเรื่องการสืบพันธุ์ เมื่อเราปลูกข้าวสาเลี้ย ผลที่ได้ก็ต้องเป็นข้าวสาเลี้ยเท่านั้น ไม่สามารถเป็นข้าวโพด หรือดอกไม้ไปได้ เช่นเดียวกับความขมความหวานที่มีที่มาจากพืชที่ให้รสชาติขม-หวานต่างกัน ยกตัวอย่างเช่นน้ำผึ้งให้รสหวาน บอระเพ็ดให้รสขม เป็นต้น ดังนั้น กฎแห่งการสืบทอดเผ่าพันธุ์ ในบริบทนี้คือพุทธชีววิทยาเรื่องการสืบพันธุ์ (พันธุกรรม) ของสิ่งมีชีวิตทั้งพืช สัตว์ รวมถึงมนุษย์ที่ทำหน้าที่เป็นกรอบให้กับทฤษฎีการถ่ายทอดลักษณะทางพันธุกรรมของพืชของ เกรเกอร์ เมนเดล (Gregor Mendel) (Daintith & Martin, 2010 : 390, 515) ในช่วงปลายศตวรรษที่ 19 ซึ่งเป็นปฐมบทแห่งทฤษฎีด้านพันธุกรรมเปลี่ยนถ่ายมาสู่ทฤษฎี “การคัดเลือกโดยมนุษย์” ดังที่กล่าวไว้ในเบื้องต้น นี้เอง

เป็นจุดเริ่มต้นของความเสื่อมโทรมด้านพันธุกรรมภายใต้กฎแห่ง พิษนิยาม ที่สรรพชีวิตจำต้องดำรงชีวิตอยู่ในโลกใบเดิมที่เต็มไปด้วยความเสื่อมโทรมนี้ต่อไป

จิตตนิยามกับความเสื่อมโทรมด้านจิตวิญญาณ

ความเสื่อมโทรมด้านจิตวิญญาณขึ้นอยู่กับปลายทางด้านหนึ่ง ส่วนที่ปลายทางอีกด้านหนึ่งคือความสมบูรณ์แบบด้านจิตวิญญาณ ความสมบูรณ์แบบด้านจิตวิญญาณสะท้อนให้เห็นถึงความสมดุลอย่างที่สุดของภาวะจิตใจของมนุษย์ ซึ่งเป็นภาวะทางนามธรรมที่มองไม่เห็นด้วยตาเปล่าแต่สัมผัสได้ด้วย การกระทบสัมผัสของจิตใจ (มโนสัมผัส) ระหว่างปัจจัยทั้ง 3 คือ ใจ, ธรรมารมณ์ และ มโนวิญญาณ สภาพจิตสำนึกในใจจะแปรผันตามการกระทำหรือความประพฤติของมนุษย์โดยมีคุณธรรม ศีลธรรม จริยธรรม อย่างใดอย่างหนึ่ง (หรือทั้งหมด) เป็นกรอบ ทั้งนี้เนื่องจากองค์ประกอบด้านจิตใจเป็นตัวสั่งการและควบคุมพฤติกรรมและการกระทำของมนุษย์ผ่านทางคำพูดและการกระทำ ดังนั้น เมื่อจิตใจของมนุษย์เกิดความเสื่อมโทรมขึ้นย่อมสะท้อนให้มนุษย์แสดงออกซึ่งพฤติกรรมที่เสื่อมโทรมด้วยเช่นเดียวกัน มองจากมุมนี้ ความเสื่อมโทรมทางจิตวิญญาณเป็นสาเหตุสำคัญต่อความเสื่อมโทรมทางกายภาพทั้งต่อตนเอง ต่อสังคมรอบข้าง และต่อสิ่งแวดล้อมที่อาศัยอยู่

พระพุทธศาสนากล่าวถึง จิตตนิยาม ในฐานะที่เป็นกฎธรรมชาติที่แน่นอนตามธรรมดาของจิตใจ อรรถกถาจารย์มีอธิบายว่า “ธรรมคือจิตและเจตสิกดวงก่อนๆ เป็นปัจจัย โดยอุปนิสัยปัจจัยแห่งธรรมคือจิตและเจตสิกดวงหลังๆ เพราะฉะนั้น การเกิดขึ้นแห่งสัมปยุตตนิยามเป็นต้นในลำดับแห่งจักขุวิญญาณเป็นต้น นี้เป็น จิตตนิยาม” (อรรถกถาภาษาไทย เล่ม 13 ข้อ 56 : 101) เป็นที่ชัดเจนว่ากฎข้อนี้ อธิบายถึงกระบวนการทำงานของจิตและเจตสิกที่เป็นกระแสทั้งกุศลและอกุศล อย่างไรก็ตาม ประเด็นสำคัญอยู่ที่ว่า พระพุทธศาสนามองว่ากระแสจิตเหล่านี้สามารถพัฒนาได้ไม่ยาก เมื่อฝึกฝนจิตให้เกิดกระแสที่เป็นกุศลแล้วจิตก็จะพัฒนา เรียกว่าการเจริญจิตภาวนา ซึ่งเป็นการฝึกจิตให้เกิดสมาธิจดจ่ออยู่กับสิ่งใดสิ่งหนึ่งเป็นการฝึกให้จิตทำงานให้สำเร็จทีละอย่างในปัจจุบันขณะ เกิดเป็นกระแสจิตที่มั่นคง ตั้งมั่นต่อสภาวะใดสภาวะหนึ่งมีอำนาจและความเข้มแข็งในการใช้งานได้เป็นอย่างดี ตามหลักสมาธิชอบ (สัมมาสมาธิ) ซึ่งมีฉาน 4³ เป็นตัวชี้วัด เมื่อปัจเจกบุคคลต่างเพียบพร้อมไปด้วยจิตที่ถูกฝึกฝนตามแนวทางนี้แล้ว จิตย่อมได้รับการพัฒนา ระดับจิตใจย่อมถูกยกระดับขึ้น เมื่อคิดสิ่งใด ทำสิ่งใด พูดสิ่งใด ก็จะประกอบไปด้วยคุณธรรม จริยธรรม เป็นกระบวนการทำงานของกระแสจิตในฝ่ายดีที่เป็นกุศล ในระดับสังคมย่อมเป็นสังคมที่มีคุณภาพ สมาชิกในสังคมปฏิบัติต่อกันด้วยความเอื้ออาทร มีน้ำใจต่อกัน รู้จักแยกแยะความผิดชอบชั่วดี ไม่เอาไรต์เอาเปรียบซึ่งกันและกัน แต่ในทางตรงกันข้าม หากจิตมิได้ถูกพัฒนายกระดับย่อมตกต่ำไปตามกระแสกิเลสฝ่ายอกุศลซึ่งนำไปสู่ความเสื่อมโทรมด้านจิตวิญญาณในที่สุด ซึ่ง

³ ฉาน 4 ประกอบด้วย (1) ปฐมฉาน มืองค์ 5 วิทก วิจาร ปีติ สุข เอกัคคตา (2) ทุตติยฉาน มืองค์ 3 ปีติ สุข เอกัคคตา (3) ตติยฉาน มืองค์ 2 สุข เอกัคคตา (4) จตุตถฉาน มืองค์ 2 คือ อุเบกขา เอกัคคตา (ตามนัยยอภิธรรมกล่าวถึง ฉาน 5 โดยแทรก ฉาน 2 เพิ่มเข้ามา มืองค์ 4 คือ วิจาร ปีติ สุข เอกัคคตา

เป็นสาเหตุสำคัญที่ทำให้พฤติกรรมเสื่อมโทรม ทั้งหมดนี้เป็นมุมมองที่พระพุทธศาสนามีต่อความเสื่อมโทรมด้านจิตวิญญาณภายใต้กรอบของจิตตนิยาม

กรรมนิยามกับความเสื่อมโทรมด้านพฤติกรรม

ได้กล่าวไว้แล้วว่า จิตที่เสื่อมโทรมเป็นเหตุให้พฤติกรรมเสื่อมโทรม คำว่าพฤติกรรมครอบคลุมถึงการแสดงออกทั้งหมดทั้งคำพูดและการกระทำของมนุษย์ ดังนั้น พฤติกรรมที่เสื่อมโทรมจึงหมายถึงพฤติกรรมที่ไม่ประกอบไปด้วย คุณธรรม ศีลธรรม และจริยธรรม เมื่อความเสื่อมโทรมทาง **คุณธรรม** เกิดขึ้น มนุษย์ย่อมขาดซึ่งเมตตา ไร้ความกรุณาต่อเพื่อนร่วมโลก ขาดความกตัญญูรู้คุณทั้งต่อตนเองและต่อธรรมชาติ เมื่อเป็นเช่นนี้มนุษย์ก็ย่อมเป็นใหญ่ในโลก ใช้ชีวิตเยี่ยงพระเจ้า เขาย่อมได้มาซึ่งทุกสิ่งที่ต้องการ แม้สิ่งนั้นจะส่งผลทำให้ผู้อื่น สรรพสัตว์ และธรรมชาติเดือดร้อน ความเสื่อมโทรมนี้ปรากฏให้เห็นในรูปแบบของการตัดไม้ การทำลายป่า การเผาป่า การใช้สอยทรัพยากรธรรมชาติอย่างฟุ่มเฟือย รวมไปถึงการปล่อยสารพิษจำนวนมากจากธุรกิจหรืออุตสาหกรรมขนาดใหญ่ลงสู่ธรรมชาติ ในทำนองเดียวกันนี้ หาก**ศีลธรรม**เสื่อมโทรม พื้นฐานแห่งกรอบของศีล 5 ก็จะถูกทำลายลง เป็นเหตุให้ผู้คนฆ่าทำลายล้างกัน ตั้งแต่การทะเลาะวิวาทในระดับปัจเจกไปจนถึงการฆ่าล้างเผ่าพันธุ์ด้วยอาวุธทรงอำนาจในสงครามระหว่างประเทศ การขโมยหรือลักทรัพย์ก็จะเป็นเรื่องปกติทุกคนจะเห็นว่าเป็นสิ่งที่กระทำได้ สามเณรจะสะกดคำว่ารักเดียวใจเดียวไม่เป็นอีกต่อไป จากนั้นคำสัตย์ก็จะไม่หลงเหลือให้ได้ยินได้ฟังในสังคมเป็นสังคมแห่งการโกหกหลอกลวงเต็มไปด้วยข้อเท็จจริงที่ถูกบิดเบือน และสุดท้ายสติปัญญาของมนุษย์ก็จะถูกลดทอนด้วยสุรายาเมาและสิ่งเสพติดสารพัดชนิด ประการสุดท้ายคือความเสื่อมโทรมทาง**จริยธรรม**จะเป็นเหตุให้กฎเกณฑ์ทางจริยธรรมพล่ามัวเป็นสีเทา ไม่ชัดเจนเท่ากับสีดำและขาว ความถูกผิดดีชั่วสิ่งใดควรสิ่งใดมีกรรมมนุษย์ก็ไม่สามารถแยกได้อีกต่อไป

อีกนัยหนึ่ง ความเสื่อมโทรมด้านพฤติกรรมทั้งหลายที่ได้กล่าวมาแล้ว มีเกณฑ์ชี้วัดความบกพร่องทางคุณธรรมเหล่านั้นด้วยหลักของ อกุศลกรรมบถ 10 ซึ่งได้จำแนกไว้ว่า คือการฆ่าสัตว์, ลักทรัพย์, ประพฤติผิดในกาม, พุดบด, พุดส่อเสียด, พุดคำหยาบ, พุดเพ้อเจ้อ, โลภ, พยาบาท และความเห็นผิดจากคลองธรรม เกณฑ์ชี้วัดความชั่วทั้ง 10 ประการนี้มี ความชัดเจนในตัวของมันเอง หากพฤติกรรมและการกระทำของมนุษย์ตกอยู่ในข่ายของเกณฑ์เหล่านี้ไม่ข้อใดก็ข้อหนึ่ง นั้นหมายถึง ระดับความรุนแรงของพฤติกรรมที่เริ่มต้นขึ้นแล้ว และเมื่อใดก็ตามที่มนุษย์ตกอยู่ในข่ายของเกณฑ์ทั้ง 10 ก็เท่ากับว่าความเสื่อมโทรมด้านพฤติกรรมของมนุษย์ตกต่ำจนถึงขีดสุด ดังที่พระผู้มีพระภาคตรัสเล่าถึงความเสื่อมโทรมทางพฤติกรรมจนถึงขีดสุดของมนุษย์ไว้ในจักรวัตติสูตรแห่งที่ขนิกาย และหากพิจารณาถึงผลลัพธ์ต่อสิ่งแวดล้อมตามธรรมชาติ ย่อมจะส่งผลทั้งทางตรงและทางอ้อมทั้งในระยะสั้นและในระยะยาว

มาตุคำสอนเรื่องกฎแห่งกรรม (กรรมนิยาม) ที่พระพุทธศาสนาสอนบ้าง กฎแห่งกรรมคือกฎธรรมชาติที่แน่นอนตามธรรมดาที่แฝงตัวอยู่ในทุกอนุของจักรวาล อรรถาจารย์อธิบายใน**ธัมมสังคณี** อรรถกถาว่า ความที่กรรมนั้นๆ ให้ผลเช่นเดียวกันกับกรรมนั้นๆ อย่างนี้คือ กรรมที่ประกอบด้วยกุศลเหตุ

3 ย่อมให้วิบากเป็นติเหตุกะ ทุกเหตุกะ และอเหตุกะ กรรมที่ประกอบด้วยกุศลเหตุ 2 ย่อมให้วิบากเป็นกุศลเหตุ และอเหตุกะ ไม่ให้วิบากเป็นติเหตุกะ อีกอย่างหนึ่ง เป็นกรรณนิยามด้วยอำนาจแห่งวิบาก เหมือนกับกรรมนั้นแหละ (อรรถกถาภาษาไทย เล่ม 76 ข้อ 416 : 82) สังเกตว่า สิ่งที่ท่านเน้นย้ำก็คือการกระทำ (กรรม) และผลแห่งการกระทำ (วิบาก) กระบวนการทั้งหมดนี้มีผลกรรมมีอำนาจในการควบคุม ตัดสิน และพิพากษาการกระทำทั้งหมดที่ประกอบไปด้วยเจตนาของมนุษย์ “เป็นการให้ผลแห่งกุศลที่น่าปรารถนา และการให้ผลแห่งอกุศลที่ไม่น่าปรารถนา” (อรรถกถาภาษาไทย เล่ม 13 ข้อ 56 : 100) นั่นคือความดีและความชั่ว สมดังที่สมเด็จพระผู้มีพระภาคตรัสว่า

บุคคลหว่านพืชเช่นใด ย่อมได้ผลเช่นนั้น

คนทำดีย่อมได้ดี ทำชั่วย่อมได้ชั่ว (พระไตรปิฎกภาษาไทย เล่ม 15 ข้อ 256 : 374)

ความเสื่อมโทรมด้านพฤติกรรมของมนุษย์จึงหมายถึงการเจริญเติบโตอย่างยิ่งของอำนาจฝ่ายอกุศลกรรมที่ปนเปื้อนอยู่ในการกระทำของมนุษย์ ซึ่งกฎแห่งกรรมนี้ถือเป็นกฎที่มีความสำคัญที่สุดในฐานะที่เป็นกลไกขับเคลื่อนกฎที่เหลือทั้งหมด ประเด็นนี้ผู้เขียนจะอภิปรายอีกครั้งหนึ่งต่อไป

ธรรมนิยามกับความเสื่อมโทรมด้านธรรมชาติ

ความเสื่อมโทรมด้านธรรมชาติหมายถึงการที่สภาวะแวดล้อมทุกสิ่งตามธรรมชาติที่เสื่อมโทรมถดถอย กล่าวคือทุกองค์ประกอบตามธรรมชาติ มนุษย์ สัตว์ พืช สิ่งแวดล้อมทั้งที่มนุษย์สร้างและมีได้สร้างทั้งหมดรวมกัน เป็นภาพรวมของโลกและจักรวาลที่เสื่อมถอยไปตามกาลเวลาโดยมีมนุษย์เป็นปัจจัยสำคัญในการเร่งให้เกิดเร็วขึ้น โดยปกติแล้วธรรมชาติโดยตัวของมันเองย่อมมีลักษณะของความเสื่อมสลายไปเป็นธรรมดาตามที่พระพุทธองค์ตรัสถึงธรรมนิยามไว้ใน “อุปปาทาสูตร” และ “ปัจฉยสูตร” ดังต่อไปนี้

พระสูตรที่ 1: อุปปาทาสูตร

ภิกษุทั้งหลาย ตถาคตเกิดขึ้นก็ตาม ไม่เกิดขึ้นก็ตาม ธาตุนั้นคือความตั้งอยู่ตามธรรมดา ความเป็นไปตามธรรมดาก็คงตั้งอยู่อย่างนั้น ตถาคตรู้ บรรลุธาตุนั้นว่า “สังขารทั้งปวงไม่เที่ยง” . . . “สังขารทั้งปวงเป็นทุกข์” . . . “ธรรมทั้งปวงเป็นอนัตตา” ครั้นรู้ บรรลุแล้วจึงบอก แสดง บัญญัติ กำหนด เปิดเผยจำแนก ทำให้ง่ายว่า “ธรรมทั้งปวงเป็นอนัตตา” (พระไตรปิฎกภาษาไทย เล่ม 20 ข้อ 137 : 385)

พระสูตรที่ 2: ปัจฉยสูตร

ภิกษุทั้งหลาย ปฏิจจสมุปบาท เป็นอย่างไร คือ เพราะชาติเป็นปัจจัย ชรามณะจึงมี ตถาคตเกิดขึ้นก็ตาม ไม่เกิดขึ้นก็ตาม ธาตุอันนั้น คือ ความตั้งอยู่ตามธรรมดาความเป็นไปตามธรรมดา ความที่มีสิ่งนี้เป็นปัจจัยของสิ่งนี้ ก็คงตั้งอยู่อย่างนั้น ตถาคตรู้ บรรลุธาตุนั้น ครั้นรู้ บรรลุแล้วจึงบอก แสดง บัญญัติ กำหนด เปิดเผย จำแนก ทำให้ง่าย. . . (พระไตรปิฎกภาษาไทย เล่ม 16 ข้อ 20 : 34)

จากพระสูตรทั้ง 2 ดังกล่าว มีสิ่งหนึ่งที่พระผู้มีพระภาคตรัสถึงเรื่องเดียวกันคือ “ธาตุนั้นคือ ความตั้งอยู่ตามธรรมดา ความเป็นไปตามธรรมดา” ความตั้งอยู่และความเป็นไปนี้ตั้งอยู่ภายใต้ลักษณะ 3 ประการ และความเป็นปัจจัยซึ่งกันและกัน จึงอาจกล่าวได้ว่า นิยามในความหมายของสมเด็จพระผู้มีพระภาคมีเพียง 2 อย่างนั่นก็คือ 1) สามัญญลักษณะ 2) ปฏิจจสมุพบาท กล่าวคือ **นิยาม** (niyāma) คือกฎธรรมชาติที่ครอบคลุมถึงสรรพสิ่งในโลกและจักรวาล แบ่งออกเป็น 2 มิติ ในขณะที่ **สามัญญลักษณะ** (Sāmañña-lakkhaṇa) คือกฎธรรมชาติที่อธิบายลักษณะสามัญ 3 ประการของสรรพสิ่ง (ความไม่เที่ยง ความเป็นทุกข์ ความไม่เป็นตัวตน) และ **ปฏิจจสมุพบาท** (paṭiccasamuppāda) คือกฎธรรมชาติที่อธิบายกระบวนการเกิดขึ้นและดับไปแห่งทุกข์ ดังนั้น ธรรมเนียม ในความหมายของสมเด็จพระผู้มีพระภาคจึงหมายถึง สามัญญลักษณะ และปฏิจจสมุพบาท

มีข้อน่าสังเกตว่า พระพุทธโฆษาจารย์ได้ขยายความธรรมเนียมออกไปสู่ปรากฏการณ์พิเศษที่เกิดขึ้นอันสืบเนื่องมาจากเหตุการณ์สำคัญๆ ในชีวิตของพระโพธิสัตว์ทั้งหลาย ตั้งแต่ทรงถือปฏิสนธิจนถึงเสด็จดับขันธปรินิพพาน ทำให้หมื่นโลกธาตุ (จักรวาล) หวั่นไหวตามหลักฐานต่อไปนี้

คัมภีร์สมังควลาลินี

ความเป็นไปแห่งความหวั่นไหวในหมื่นโลกธาตุ ในการเสด็จลงสู่พระครรภ์พระมารดาแห่งพระโพธิสัตว์ทั้งหลาย นี้ชื่อธรรมเนียม (อรรถกถาภาษาไทย เล่ม 13 ข้อ 56 : 101)

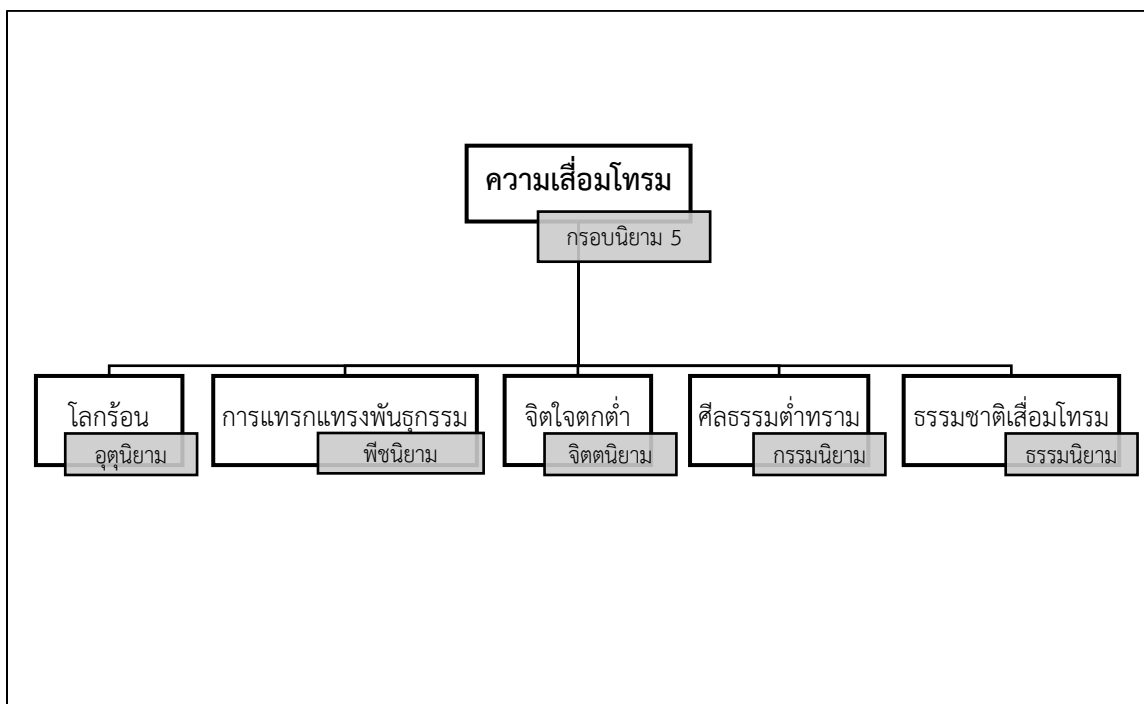
คัมภีร์อัฐสาสิ

ในเวลาทีพระโพธิสัตว์ทั้งหลายทรงถือปฏิสนธิ ในเวลาทรงออกจากครรภ์พระมารดา ในเวลาที่ตรัสรู้อภิสมโพธิญาณ ในเวลาที่พระตถาคตทรงประกาศพระธรรมจักร ในเวลาที่ทรงปลงอายุสังขาร ในเวลาที่เสด็จดับขันธปรินิพพาน หมื่นจักรวาลหวั่นไหว (พระไตรปิฎกภาษาไทย เล่ม 76 ข้อ 416 : 84)

เป็นอันว่าเมื่อนำ ธรรมเนียม มาเป็นกรอบในการอธิบายความเสื่อมโทรมของสิ่งแวดล้อมตามธรรมชาติ เราจะได้คำอธิบายที่มีมิติกว้างขวางและครอบคลุมปรากฏการณ์ทางธรรมชาติทั้งหมด ซึ่งรวมถึงลักษณะที่เป็นสามัญทั้ง 3 ประการ และกระบวนการเกิด-ดับโดยเป็นปัจจัยซึ่งกันและกัน รวมไปถึงปรากฏการณ์พิเศษเหนือธรรมชาติของพระพุทธเจ้า มีการปฏิสนธิของมหาพุทธะแห่งจักรวาลเป็นต้น และเป็นที่น่าสนใจว่าความเสื่อมโทรมทางสิ่งแวดล้อมด้านธรรมชาตก็เป็นเพียงปรากฏการณ์หนึ่งที่เกิดขึ้นในโลกโดยมิได้มีความพิเศษประการใด หากแต่ตั้งอยู่ภายใต้ “ธรรมเนียม” ตามนัยที่ได้กล่าวไว้แล้วทุกประการ น่าสังเกตว่า คำอธิบายโดยใช้กรอบของธรรมเนียมนอกจากจะทำให้มนุษย์เกิดความเข้าใจในธรรมชาติอย่างที่มีนัยเป็นแล้ว ยังช่วยให้เกิดความเห็นชอบตามนัยของสัมมาทิฐิในอริยมรรคมีองค์ 8 ด้วย ส่งผลให้เกิดปัญญาญาณเข้าถึงกฎธรรมชาติตามลำดับ

นิยาม 5 กับความเสื่อมโทรมทางสิ่งแวดล้อมที่ได้กล่าวมาแล้วทั้งหมดเมื่อสรุปแล้วจะได้แผนภูมิรูปภาพแสดงประเภทของความเสื่อมโทรมของสิ่งแวดล้อมโดยแยกตามกฎธรรมชาติทั้ง 5 ประเภท ดังต่อไปนี้

แผนภูมิรูปภาพที่ 1 แสดงประเภทของความเสื่อมโทรมแยกตามนิยามทั้ง 5



3. พระพุทธศาสนามีคำตอบอย่างไร ?

ความตระหนักรู้ถึงสภาพของปัญหาเรื่องความเสื่อมโทรมทางสิ่งแวดล้อมเป็นเรื่องสำคัญในการสร้างความตื่นตัวในการร่วมมือร่วมใจกันแก้ปัญหา แต่จะมีวิธีการแก้ปัญหาอย่างไร? คงต้องไปตรวจสอบดูว่าพระพุทธศาสนาจะมีคำตอบอย่างไร? จากการศึกษากรอบนิยาม 5 ที่ผ่านมามีได้เพียงทำให้ทราบถึงสภาพปัญหาเท่านั้น แต่กรอบนิยาม 5 ยังแฝงไว้ซึ่งแนวทางการแก้ไขปัญหาไว้ด้วยเช่นเดียวกัน คำตอบหรือแนวทางในการสะสางปัญหาเหล่านี้ สะท้อนออกมาให้เห็นเป็นรูปธรรมผ่านแนวความคิดเรื่องกฎแห่งกรรม (กรรมนิยาม) หลักกฎแห่งกรรมเป็น “หลักการที่ว่าด้วยเรื่องของการกระทำและการให้ผลของมัน” ดังที่เราทราบดีแล้วว่าธรรมชาติเปลี่ยนแปลงอยู่เสมอเป็นปกติวิสัย โดยมีมนุษย์เป็นปัจจัยสำคัญในการเร่งเร้าให้เกิดความเปลี่ยนแปลงมากขึ้นอย่างรวดเร็วและผันแปรไปเป็นความเสื่อมโทรมได้ในที่สุด ดังนั้นเราจึงกล่าวได้ว่าความเสื่อมโทรมด้านพฤติกรรมของมนุษย์มีส่วนทำให้เกิดความเสื่อมโทรมด้านอุณหภูมิจึงกล่าวได้ว่าความเสื่อมโทรมด้านพันธุกรรม และความเสื่อมโทรมด้านสิ่งแวดล้อมในภาพรวมของสรรพชีวิตบนผืนพิภพ

หากเราพิจารณาโดยแยกแยะจะตระหนักรู้ว่า ความรู้ การคิดค้น หรือการค้นพบซึ่งทฤษฎีทางวิทยาศาสตร์ อันนำมาซึ่งสิ่งประดิษฐ์ และนวัตกรรมต่างๆ นี้เป็นผลผลิตมาจากมันสมองของมนุษย์ในการบังคับควบคุมธรรมชาติให้เป็นไปตามกระแสนความต้องการของตน ถือเป็นความฉลาดแกมโกงที่ฉก

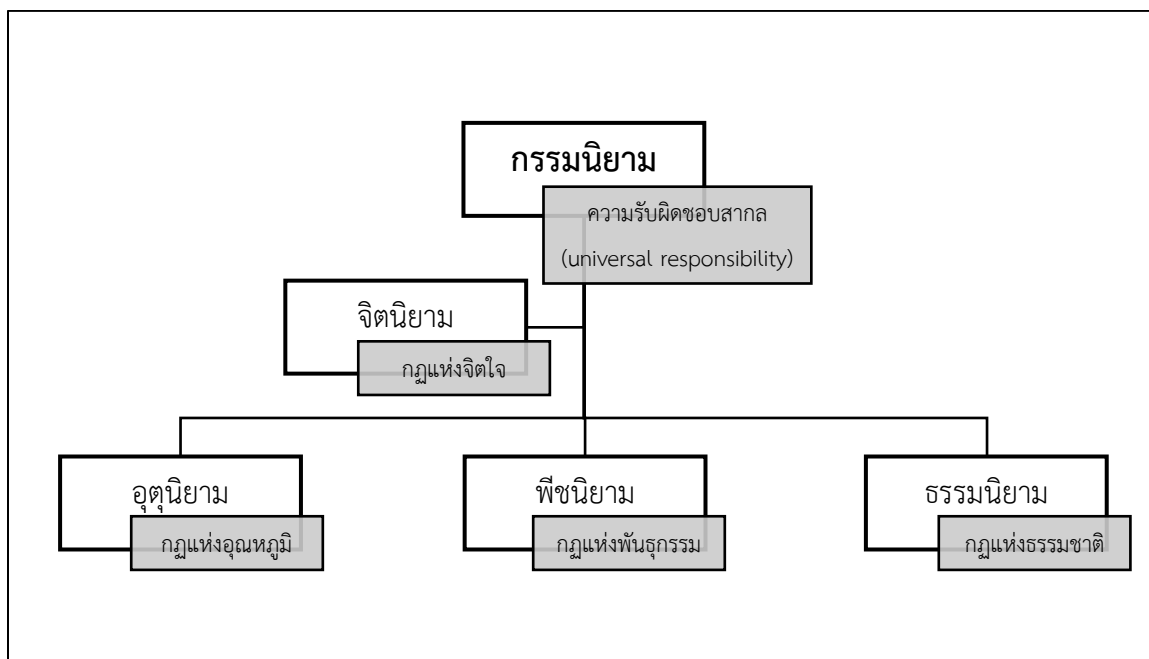
ฉวยเอาซึ่งผลประโยชน์จากธรรมชาติเพื่อมาปรนเปรอความสะดวกสบายทางด้านวัตถุของตน ด้วยนวัตกรรมจากเทคโนโลยีที่ถูกพัฒนาขึ้นเป็นจำนวนเกินกว่าที่บรรพบุรุษของเราจะจินตนาการได้ แต่สิ่งที่น่าเสียดายที่สุดก็คือ ความศิวิไลซ์หรือความเจริญทางวัฒนธรรมเหล่านี้กลับมิได้ช่วยยกระดับจิตใจของมนุษย์ให้สูงขึ้น แต่ในทางตรงกันข้ามกลับลดคร่ำให้ตกต่ำลงอย่างไม่รู้ตัว นอกจากนี้ พฤติกรรมของมนุษย์ที่มีต่อธรรมชาติผู้ให้คุณูปการแก่สัตว์โลกผู้อยู่ร่วมอาศัยนั้นยังเป็นไปในลักษณะที่ขาดคุณธรรม และจริยธรรม เป็นความอกตัญญูต่อธรรมชาติ และการถือเอาความทะยานอยากของตนเป็นฐานที่ตั้งโดยมิได้คำนึงถึงจริยธรรมความผิดชอบชั่วดี สิ่งใดควรทำ สิ่งใดไม่ควรทำ ทั้งต่อเพื่อนมนุษย์ด้วยกัน ต่อสัตว์ที่อาศัยร่วมอยู่ด้วย รวมไปถึงพืชพันธุ์ป่าไม้ใบหญ้า มนุษย์ได้ตัดทวงเอาผลประโยชน์จากธรรมชาติแต่เพียงฝ่ายเดียวเพียงเพื่อนำมาตอบสนองตัณหาที่ไม่มีวันสิ้นสุดของตน เมื่อเป็นเช่นนี้ องค์ประกอบด้านพฤติกรรมของมนุษย์จึงเป็นตัวแปรหลักของปัญหาเรื่องความเสื่อมโทรมทางสิ่งแวดล้อม ในฐานะที่เป็นเป็นตัวกระตุ้นและเร่งให้เกิดความเสื่อมโทรมของธรรมชาติอย่างรวดเร็ว และนำไปสู่ความสูญสิ้นของสิ่งแวดล้อมได้ในท้ายที่สุด

อาจมีผู้สงสัยว่าแล้วความเสื่อมโทรมทางจิตวิญญาณมีส่วนสัมพันธ์ในที่นี้อย่างไร ? จิตวิญญาณมีความสำคัญไม่แพ้พฤติกรรมเพราะเป็นตัวสั่งการให้เกิดพฤติกรรมโดยเฉพาะอย่างยิ่งในสิ่งมีชีวิตที่ประกอบไปด้วยชั้น 5 ทั้งรูปและนามสัมพันธ์กันอย่างแยกไม่ออกดังนั้นเมื่อจิตวิญญาณเสื่อมโทรมพฤติกรรมก็เสื่อมโทรมตามไปด้วย สังเกตว่า มนุษย์มีความโน้มเอียงพื้นฐานส่อไปในพฤติกรรมด้านอกุศลกรรมอยู่แล้วตามสัญชาตญาณการดำรงชีวิตของมนุษย์ ทำให้พฤติกรรมต่างๆ เจือปนด้วยอกุศลฝ่ายชั่วได้ง่ายมากกว่ากุศลกรรมฝ่ายดี แต่ถึงกระนั้นก็ตาม มนุษย์ก็มีศักยภาพที่จะฝึกฝนทั้งร่างกายและจิตใจให้พ้นจากความเสื่อมโทรมเหล่านั้นได้ จากความสัมพันธ์ระหว่างจิตใจและร่างกายนี้จึงสรุปได้ว่า กฎแห่งจิตวิญญาณ (จิตตนิยาม) และกฎแห่งพฤติกรรม (กรรมนิยาม) ทับซ้อนเหลื่อมล้ำกันอยู่ไม่สามารถแยกขาดออกจากกันได้ ดังนั้น เมื่อกล่าวถึงกฎแห่งพฤติกรรมจึงได้รวมเอากฎแห่งจิตวิญญาณเข้าไว้ด้วย แต่ในข้อเขียนนี้เน้นเอากฎแห่งพฤติกรรมเป็นหลัก

การจะแก้ไขปัญหาดังกล่าวทั้งหมดนี้ จำเป็นต้องแก้ที่ต้นเหตุของมันนั่นก็คือ “มนุษย์” นี่เป็นสาเหตุที่ว่าทำไมเราถึงต้องให้ความสนใจกับกรรมนิยามเป็นพิเศษ กฎแห่งกรรมว่าเป็นความรับผิดชอบสากล (universal responsibility) ในฐานะที่มนุษย์เป็นธรรมชาติและเป็นส่วนหนึ่งของธรรมชาติด้วยในเวลาเดียวกัน ดังนั้น การกระทำที่ไม่พึงประสงค์ของมนุษย์จึงนำมาซึ่งผลที่ไม่พึงประสงค์ด้วยเช่นเดียวกัน ตรงนี้เองที่แนวคิดเรื่องความรับผิดชอบสากลเข้ามามีบทบาทนั่นคือมนุษย์ทำอะไรไว้ก็ต้องรับผิดชอบผลของการกระทำนั้นไม่ว่าจะเต็มใจรับหรือไม่เต็มใจรับก็ตาม นอกจากนี้ หลักกฎแห่งกรรมยังแสดงให้เห็นถึงการให้ความสำคัญต่อธรรมชาติ รวมถึงการแสดงออกถึงความเคารพ และความกตัญญูตเวทีตาต่อสิ่งแวดล้อมในธรรมชาติเพื่อการอยู่ร่วมกันอย่างกลมกลืนและยั่งยืนระหว่างมนุษย์และธรรมชาติ

ดังนั้น กรรมนิยาม จึงมีความสำคัญในฐานะเป็นกลไกขับเคลื่อนนิยามที่เหลือเพื่อความสมดุลของสิ่งแวดล้อม ดังแผนภูมิรูปภาพต่อไปนี้ที่แสดงกรรมนิยามในฐานะเป็นกลไกขับเคลื่อนนิยามที่เหลือ

แผนภูมิรูปภาพที่ 2 แสดงกรรมนิยามในฐานะเป็นกลไกขับเคลื่อนนิยามที่เหลือ



4. บทสรุป

ความเสื่อมโทรมของสิ่งแวดล้อมทั้งด้านอตุณิยาม ด้านพันธธุกรรม ด้านจิตวิญญาณ ด้านพฤติกรรม และด้านธรรมชาติ นับเป็นปัญหาที่มนุษย์กำลังประสบอยู่ไม่เพียงแคในชั่วอายุของเราแต่ยังต่อไปถึงรุ่นลูกหลานของเผ่าพันธุ์เรา เมื่อมองย้อนกลับไปสู่รุ่นบรรพบุรุษกลับไม่พบปัญหาที่ทวีความรุนแรงและเลวร้ายเช่นนี้ นั่นเป็นเพราะสาเหตุสำคัญเพียงสาเหตุเดียวที่มาจากมนุษย์

เมื่อนำแนวคิดของนิยาม 5 มาเป็นกรอบในการอธิบายปรากฏการณ์ความเสื่อมโทรมลงอย่างรวดเร็วทางสิ่งแวดล้อมในธรรมชาติ แต่ละแง่มุมของความเสื่อมโทรมที่เกิดขึ้นนี้ล้วนเป็นโครงข่ายตามธรรมชาติที่โยงใยทับซ้อนกันอยู่ จาก “ความแปรเปลี่ยน” ไปสู่ “ความเสื่อมโทรม” มีสาเหตุหลักที่มาจาก การที่มนุษย์ใช้ตัณหาของตนเป็นจุดศูนย์กลางแห่งธรรมชาติและจักรวาล

การแก้ไขปัญหาดังกล่าวเริ่มต้นจากการศึกษากฎแห่งพฤติกรรมให้เข้าใจถึงการกระทำที่ไม่พึงประสงค์และการรับผิดชอบต่อผลของการกระทำที่ไม่พึงประสงค์ มนุษย์สามารถเลือกรับผลแห่งการกระทำของตนได้ จากหลักการนี้ สมการที่ว่า “การกระทำที่พึงประสงค์ต่อสิ่งแวดล้อมให้ผลที่พึงประสงค์ต่อมนุษย์และสัตว์” ย่อมถูกนำมาใช้แก้ปัญหาได้ในฐานะกรรมนิยามเป็นความรับผิดชอบสากล ดังนั้นพฤติกรรมมนุษย์จึงควรได้รับการฝึกฝนเพื่อพัฒนาการที่ดี เช่นเดียวกับการพัฒนาจิตใจและการเจริญปัญญาตามแนวไตรสิกขา ซึ่งจะทำให้มนุษย์มีปัญญารู้ซึ้งว่า “ธรรมชาติคืออะไร?” และนำไปสู่ความรู้ข้อ

ต่อไปว่า “แล้วเราจะกระทำต่อธรรมชาติอย่างไร?” ในที่สุด มนุษย์ก็จะหยุดพฤติกรรมที่ก่อให้เกิดก๊าซเรือนกระจก, เขาจะไม่เผาผลาญถ่านหิน ไม่ปล่อยสารเคมีและสารพิษต่างๆ ลงสู่ม่านน้ำลำคลองและชั้นบรรยากาศ, เขาจะพิจารณาโดยแยกแยะในการใช้เทคโนโลยีเจริญพันธ์ทางการแพทย์และเทคโนโลยีการทำศัลยกรรม, เขาจะรู้จักใช้ความรู้ด้านพันธุวิศวกรรมโดยมีคุณธรรม ศีลธรรม และจริยธรรมเป็นตัวกำกับ ทำยที่สุดอุณหภูมิโดยเฉลี่ยของชั้นบรรยากาศของโลกจะค่อยๆ ลดต่ำลง, ภูเขาน้ำแข็งจะหยุดการละลาย, ระดับน้ำทะเลที่เพิ่มสูงขึ้นก็จะลดต่ำลง, พื้นแผ่นดินจะไม่ถูกน้ำท่วม, ฝนฟ้าจะกลับมาตกต้องตามฤดูกาล ฯลฯ ถึงแม้ว่าธรรมชาติจะไม่สามารถฟื้นคืนตัวให้เกิดความเจริญรุ่งเรืองเหมือนวันก่อนได้ภายในเวลาอันใกล้ แต่การกระทำเหล่านี้จะช่วยชะลอไม่ให้อสถานการณ์เลวร้ายไปมากกว่านี้ เราคงต้องใช้เวลาอีกนานแสนนานในการฟื้นฟูสภาวะแวดล้อมที่เสื่อมโทรมให้กลับมีชีวิตใหม่อีกครั้ง เพื่ออนาคตของเราและเพื่อความอยู่ของลูกหลานต่อไป

บรรณานุกรม

- พระธรรมปิฎก (ป.อ.ปยุตฺโต). **พุทธธรรม ฉบับปรับขยาย**. พิมพ์ครั้งที่ 32. กรุงเทพมหานคร : สำนักพิมพ์
ผลิธัมม์, 2555.
- มหาจุฬาลงกรณราชวิทยาลัย. **พระไตรปิฎกภาษาไทย ฉบับมหาจุฬาลงกรณราชวิทยาลัย**.
กรุงเทพมหานคร : โรงพิมพ์มหาจุฬาลงกรณราชวิทยาลัย, 2539.
- มหามกุฏราชวิทยาลัย. **พระไตรปิฎกพร้อมอรรถกถา แปล ชุด 91 เล่ม**. กรุงเทพมหานคร : โรงพิมพ์
มหามกุฏราชวิทยาลัย, 2534.
- ศ.ดร.วิทย์ เทียงบุญธรรม. **Nation’s Most Comprehensive Dictionaries: Medical Sciences
Dictionary (พจนานุกรมวิทยาศาสตร์การแพทย์)**. พิมพ์ครั้งที่ 41. กรุงเทพฯ: ดวงกลมพับ
ลิซซิ่ง, 2556.
- ราชบัณฑิตยสถาน. **พจนานุกรม ฉบับราชบัณฑิตยสถาน พ.ศ. 2542**. กรุงเทพมหานคร : นานมีบุ๊คส์
พับลิเคชันส์, 2546.
- Dona A, Arvanitoyannis IS. Health risks of genetically modified foods, **Crit Rev Food Sci
Nutr.** vol. 49 issue 2 (2009): 164–175.
- Daintith, John; Elizabeth Martin (eds.). **A Dictionary of Science**. 6th edition. New York:
Oxford University Press, 2010.
- National Research Council. **America’s Climate Choices: Panel on Advancing the
Science of Climate Change**. Washington, D.C.: The National Academies Press,
2010.
- Jeffrey Smith, “Genetically Engineered Foods May be Far More Harmful than We
Thought”, The Weston A. Price Foundation for Wise Traditions in Food,
Farming and the Healing Arts, October 23 (Fall 2013). **[online]**. source:
[http://www.westonaprice.org/health-topics/genetically-engineered-foods-
may-be-far-more-harmful-than-we-thought/](http://www.westonaprice.org/health-topics/genetically-engineered-foods-may-be-far-more-harmful-than-we-thought/) [22 March 2015].