



เอกสารประกอบการประชุม

คณะกรรมการประชาสัมพันธ์หลักสูตรแนวทางการศึกษา
ปีการศึกษา ๒๕๖๔

ครั้งที่ ๑/๒๕๖๓

วันอังคารที่ ๑๗ พฤศจิกายน พ.ศ. ๒๕๖๓ เวลา ๑๓.๓๐ น.
ณ สำนักทะเบียนและวัดผล ห้องประชุมพระมงคลสิทธิศาสตร์
(รอย ปาสาทิโก) ชั้น ๓ โซนบี อาคารเรียนรวม
มหาวิทยาลัยมหาจุฬาลงกรณราชวิทยาลัย
อำเภอวังน้อย จังหวัดพระนครศรีอยุธยา

วาระการประชุม
คณะกรรมการประชาสัมพันธ์หลักสูตรและแนวทางการศึกษา ปีการศึกษา ๒๕๖๔
ครั้งที่ ๑/๒๕๖๓

ณ ห้องประชุมพระมงกุฎเกล้าวิทยาลัย (รอย ปาสาทิโก) ชั้น ๓
โชนปี อาคารเรียนรวม
มหาวิทยาลัยมหาจุฬาลงกรณราชวิทยาลัย อำเภอวังน้อย จังหวัดพระนครศรีอยุธยา
วันอังคารที่ ๑๗ พฤศจิกายน พ.ศ. ๒๕๖๓ เวลา ๑๓.๓๐ น.

- วาระที่ ๑ เรื่องแจ้งเพื่อทราบ
- ๑.๑ เรื่อง ประธานแจ้งเพื่อทราบ
 - ๑.๒ เรื่อง เลขานุการแจ้งเพื่อทราบ
 - ๑.๒.๑ แจ้งคำสั่งมหาวิทยาลัยฯ เรื่อง แต่งตั้งคณะกรรมการประชาสัมพันธ์หลักสูตรและแนวทางการศึกษา ปีการศึกษา ๒๕๖๔
- วาระที่ ๒ เรื่องรับรองรายงานการประชุม (ไม่มี)
- วาระที่ ๓ เรื่องสืบเนื่อง
- ๓.๑ เรื่อง สรุปการประชุมประชาสัมพันธ์หลักสูตรและแนวทางการศึกษา ปีการศึกษา ๒๕๖๓
- วาระที่ ๔ เรื่องเสนอเพื่อพิจารณา
- ๔.๑ เรื่อง ร่าง ประกาศมหาวิทยาลัยมหาจุฬาลงกรณราชวิทยาลัย เรื่อง ปฏิทินการศึกษาระดับปริญญาตรี ปีการศึกษา ๒๕๖๔ (ส่วนกลาง)
 - ๔.๑ เรื่อง ร่าง ประกาศมหาวิทยาลัยฯ เรื่อง รับสมัครพระภิกษุสามเณรและคฤหัสถ์ เข้าศึกษาต่อระดับปริญญาตรี ประจำปีการศึกษา ๒๕๖๔
 - ๔.๒ เรื่อง แนวทางการดำเนินงานโครงการประชาสัมพันธ์และแนวหลักสูตร และการรับสมัครนิสิตใหม่ประจำปีการศึกษา ๒๕๖๔
- วาระที่ ๕ เรื่องอื่นๆ (ถ้ามี)
- ๕.๑

วาระที่ ๑
เรื่องแจ้งเพื่อทราบ



คำสั่งมหาวิทยาลัยมหาจุฬาลงกรณราชวิทยาลัย
ที่ ๑๒๘๕/ ๒๕๖๓
เรื่อง แต่งตั้งคณะกรรมการประชาสัมพันธ์หลักสูตรและรับสมัครนิสิตใหม่
ระดับปริญญาตรี (ส่วนกลาง)
ปีการศึกษา ๒๕๖๔

เพื่อให้การประชาสัมพันธ์หลักสูตรและการรับสมัครนิสิตใหม่ ระดับปริญญาตรี (ส่วนกลาง) ของมหาวิทยาลัยมหาจุฬาลงกรณราชวิทยาลัย ปีการศึกษา ๒๕๖๔ ดำเนินไปด้วยความเรียบร้อย มีประสิทธิภาพ บรรลุวัตถุประสงค์และนโยบายของมหาวิทยาลัย

อาศัยอำนาจตามความในมาตรา ๒๗ (๑) แห่งพระราชบัญญัติมหาวิทยาลัยมหาจุฬาลงกรณราชวิทยาลัย พ.ศ.๒๕๔๐ จึงแต่งตั้งผู้มีรายนามดังต่อไปนี้ เป็นคณะกรรมการประชาสัมพันธ์หลักสูตรและรับสมัครนิสิตใหม่ ระดับปริญญาตรี (ส่วนกลาง) ปีการศึกษา ๒๕๖๔ ประกอบด้วย

- | | |
|--|------------------|
| ๑. รองอธิการบดีฝ่ายวิชาการ | ประธานกรรมการ |
| ๒. รองอธิการบดีฝ่ายกิจการต่างประเทศ | รองประธานกรรมการ |
| ๓. รองอธิการบดีฝ่ายประชาสัมพันธ์และเผยแพร่ | รองประธานกรรมการ |
| ๔. ผู้ช่วยอธิการบดีฝ่ายวิชาการ | กรรมการ |
| ๕. ผู้ช่วยอธิการบดีฝ่ายประกันคุณภาพ | กรรมการ |
| ๖. ผู้ช่วยอธิการบดีฝ่ายประชาสัมพันธ์ | กรรมการ |
| ๗. ผู้ช่วยอธิการบดีฝ่ายกิจการนิสิต | กรรมการ |
| ๘. คณบดีคณะพุทธศาสตร์ | กรรมการ |
| ๙. คณบดีคณะครุศาสตร์ | กรรมการ |
| ๑๐. คณบดีคณะมนุษยศาสตร์ | กรรมการ |
| ๑๑. คณบดีคณะสังคมศาสตร์ | กรรมการ |
| ๑๒. ผู้อำนวยการวิทยาลัยพุทธศาสตร์นานาชาติ | กรรมการ |
| ๑๓. ผู้อำนวยการสำนักหอสมุดและเทคโนโลยีสารสนเทศ | กรรมการ |
| ๑๔. ผู้อำนวยการสถาบันภาษา | กรรมการ |
| ๑๕. รองคณบดีคณะพุทธศาสตร์ ฝ่ายวิชาการ | กรรมการ |
| ๑๖. รองคณบดีคณะครุศาสตร์ ฝ่ายวิชาการ | กรรมการ |
| ๑๗. รองคณบดีคณะมนุษยศาสตร์ ฝ่ายวิชาการ | กรรมการ |

- ๒ -

๑๘. รองคณบดีคณะสังคมศาสตร์ ฝ่ายวิชาการ	กรรมการ
๑๙. ผู้อำนวยการสำนักวิชาการวิทยาลัยพุทธศาสตร์นานาชาติ	กรรมการ
๒๐. ผู้อำนวยการกองกิจการนิสิต	กรรมการ
๒๑. ผู้อำนวยการกองวิชาการ	กรรมการ
๒๒. ผู้อำนวยการกองวิเทศสัมพันธ์	กรรมการ
๒๓. ผู้อำนวยการกองสื่อสารองค์กร	กรรมการ
๒๔. ผู้อำนวยการส่วนเทคโนโลยีสารสนเทศ	กรรมการ
๒๕. หัวหน้าภาควิชาพระพุทธศาสนา	กรรมการ
๒๖. หัวหน้าภาควิชาศาสนาและปรัชญา	กรรมการ
๒๗. หัวหน้าภาควิชาบาลีและสันสกฤต	กรรมการ
๒๘. หัวหน้าภาควิชาจิตวิทยาการศึกษาและการแนะแนว	กรรมการ
๒๙. หัวหน้าภาควิชาบริหารการศึกษา	กรรมการ
๓๐. หัวหน้าภาควิชาหลักสูตรและการสอน	กรรมการ
๓๑. หัวหน้าภาควิชาภาษาไทย	กรรมการ
๓๒. หัวหน้าภาควิชาภาษาต่างประเทศ	กรรมการ
๓๓. หัวหน้าภาควิชาจิตวิทยา	กรรมการ
๓๔. หัวหน้าภาควิชารัฐศาสตร์	กรรมการ
๓๕. หัวหน้าภาควิชาเศรษฐศาสตร์	กรรมการ
๓๖. หัวหน้าภาควิชาสังคมวิทยาและมานุษยวิทยา	กรรมการ
๓๗. หัวหน้าภาควิชานิติศาสตร์	กรรมการ
๓๘. ผู้อำนวยการสำนักทะเบียนและวัดผล	กรรมการและเลขานุการ
๓๙. รองผู้อำนวยการสำนักทะเบียนและวัดผล	กรรมการและผู้ช่วยเลขานุการ
๔๐. ผู้อำนวยการส่วนทะเบียนนิสิต	กรรมการและผู้ช่วยเลขานุการ
๔๑. ผู้อำนวยการส่วนประเมินผลการศึกษา	กรรมการและผู้ช่วยเลขานุการ
๔๒. เลขานุการสำนักงานคณบดีคณะพุทธศาสตร์	กรรมการและผู้ช่วยเลขานุการ
๔๓. เลขานุการสำนักงานคณบดีคณะครุศาสตร์	กรรมการและผู้ช่วยเลขานุการ
๔๔. เลขานุการสำนักงานคณบดีคณะมนุษยศาสตร์	กรรมการและผู้ช่วยเลขานุการ
๔๕. เลขานุการสำนักงานคณบดีคณะสังคมศาสตร์	กรรมการและผู้ช่วยเลขานุการ

- ๓ -

ให้คณะกรรมการมีอำนาจหน้าที่ดังนี้

๑. กำหนดนโยบายให้การประชาสัมพันธ์รับสมัครนิสิตใหม่ประจำปีการศึกษา ๒๕๖๔
๒. แต่งตั้งคณะอนุกรรมการหรือคณะทำงานดำเนินการประชาสัมพันธ์รับสมัครนิสิตใหม่ประจำปีการศึกษา ๒๕๖๔
๓. กำกับติดตามผลการดำเนินงานการประชาสัมพันธ์รับสมัครนิสิตใหม่ประจำปีการศึกษา ๒๕๖๔
๔. ปฏิบัติงานอื่นๆ ที่อธิการบดีมอบหมาย

ทั้งนี้ ตั้งแต่บัดนี้เป็นต้นไป

สั่ง ณ วันที่ ๑๒ เดือน พฤศจิกายน พ.ศ. ๒๕๖๓



(พระราชปรีดีทิวี, ศ.ดร.)

อธิการบดีมหาวิทยาลัยมหาจุฬาลงกรณราชวิทยาลัย

วาระที่ ๒
เรื่องรับรองรายงานการประชุม
(ไม่มี)

วาระที่ ๓
เรื่องสืบเนื่อง

สรุปการประชาสัมพันธ์หลักสูตรแนะแนวการศึกษา
ปีการศึกษา ๒๕๖๓



สรุปจำนวนผู้สมัคร สอบเข้าศึกษาต่อ ปีการศึกษา 2563

มหาวิทยาลัยมหาจุฬาลงกรณราชวิทยาลัย
สำนักทะเบียนและวัดผล

ข้อมูล ณ วันที่ 26 พฤษภาคม 2563

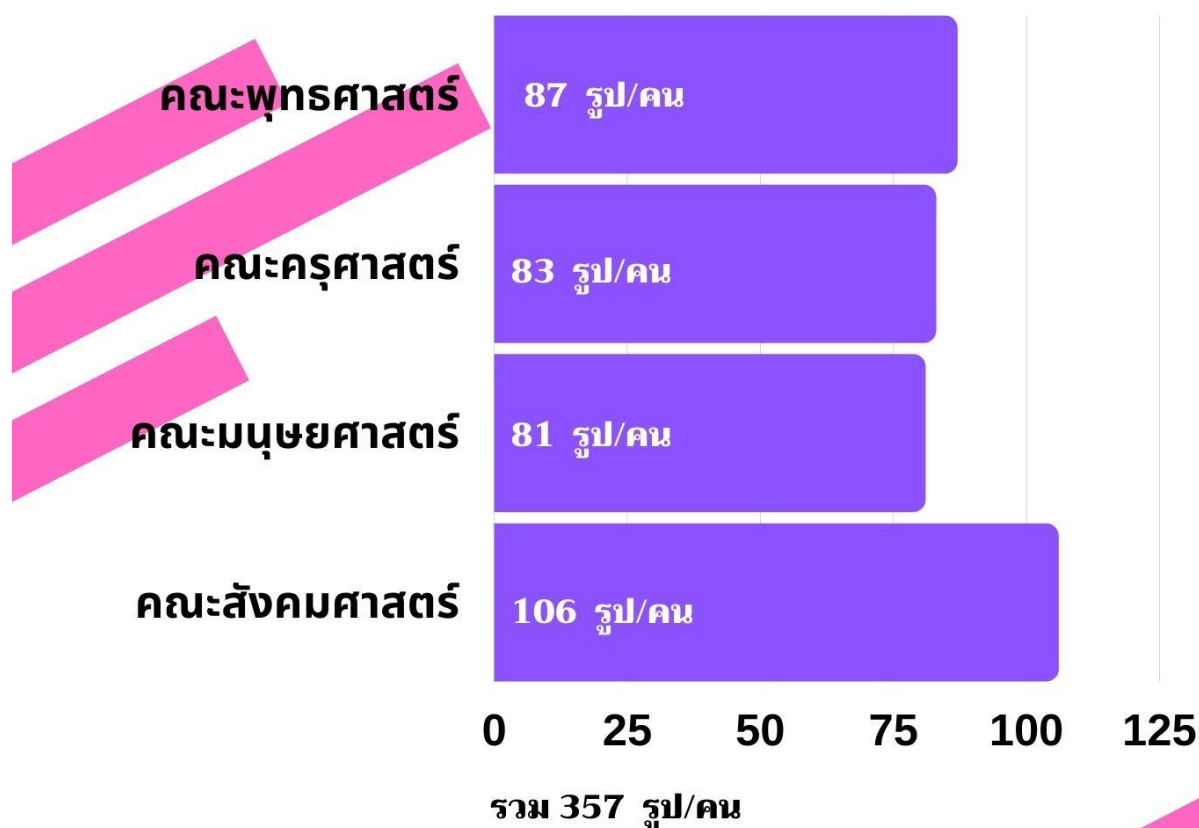


สรุปจำนวนนิสิตใหม่ ปีการศึกษา 2563

มหาวิทยาลัยมหาจุฬาลงกรณราชวิทยาลัย
สำนักทะเบียนและวัดผล

ข้อมูล ณ วันที่ 15 มิถุนายน 2563

สรุปจำนวนนิสิตใหม่ (แยกตามคณะ)



สถิตินิสิตใหม่ ปีการศึกษา ๒๕๖๓
มหาวิทยาลัยมหาจุฬาลงกรณราชวิทยาลัย ส่วนกลาง

ที่	คณะ/สาขาวิชา	จำนวนนิสิตใหม่	คงอยู่	หมายเหตุ
คณะพุทธศาสตร์				
1	1001 : สาขาวิชาพระพุทธศาสนา	18	10	
2	1003 : สาขาวิชาปรัชญา	2	1	
3	1005 : สาขาวิชาศาสนา	1	1	
4	1007 : สาขาวิชาภาษาบาลีสันสกฤต	9	7	
5	1009 : Buddhism	39	33	
6	1011 : Philosophy	7	2	
7	1014 : Religion	1	1	
8	1016 : สาขาวิชาวิปัสสนาภาวนา	10	10	
รวม		87	65	
คณะครุศาสตร์				
1	2001 : สาขาวิชาสังคมศึกษา	23	16	
2	2003 : สาขาวิชาการสอนภาษาไทย	20	19	
3	2005 : สาขาวิชาการสอนภาษาอังกฤษ	17	14	
4	2007 : สาขาวิชาการสอนพระพุทธศาสนา	2	1	
5	2009 : สาขาวิชาจิตวิทยาและการแนะแนว	7	5	
6	2011 : สาขาวิชาเทคโนโลยีสารสนเทศ	14	13	
รวม		83	68	
คณะมนุษยศาสตร์				
1	3001 : สาขาวิชาภาษาไทย	9	5	
3	3003 : สาขาวิชาภาษาอังกฤษ	28	23	
5	3005 : สาขาวิชาพุทธจิตวิทยา	13	8	
7	3007 : สาขาวิชาจิตวิทยา	12	7	
9	3009 : English	19	9	
รวม		81	52	
คณะสังคมศาสตร์				
1	4001 : รัฐศาสตร์บัณฑิต	41	25	
2	4003 : รัฐประศาสนศาสตร์บัณฑิต	21	22	
3	4005 : เศรษฐศาสตร์บัณฑิต	4	1	
4	4007 : สังคมสงเคราะห์ศาสตร์บัณฑิต	5	3	
5	4009 : สาขาวิชาการพัฒนาสังคม	2	4	
6	4011 : สาขาวิชาการจัดการเชิงพุทธ	16	14	
7	4012 : นิติศาสตร์บัณฑิต	9	7	
8	4014 : นิติศาสตร์บัณฑิต (ภาคบัณฑิต)	8	24	
รวม		106	100	
รวมทั้งสิ้น		357	285	

รวบรวมโดย

พระสมุห์ประจักษ์ มหาปณฺโญ
รักษาการรองผู้อำนวยการส่วนทะเบียนนิสิต
สำนักทะเบียนและวัดผล มหาวิทยาลัยมหาจุฬาลงกรณราชวิทยาลัย
เบอร์โทรศัพท์ 035-248000 ต่อ 8422
E-mail : regdiv@mcu.ac.th

ข้อมูล ณ วันที่ 15 พฤศจิกายน 2563

สรุปงบประมาณ
โครงการประชาสัมพันธ์หลักสูตรแนะแนวการศึกษา
ปีการศึกษา ๒๕๖๓

ลำดับ ที่	รายการ	งบ ประมาณ	ยอด รายจ่าย	หมายเหตุ
๑	คณะพุทธศาสตร์	๕๐,๐๐๐	-	
๒	คณะครุศาสตร์	๕๐,๐๐๐	๕๐,๐๐๐	
๓	คณะมนุษยศาสตร์	๕๐,๐๐๐	-	
๔	คณะสังคมศาสตร์	๕๐,๐๐๐	๒๗,๐๐๐	
	รวมทั้งสิ้น	๒๐๐,๐๐๐	๗๗,๐๐๐	

ป้ายประชาสัมพันธ์

ปีการศึกษา 2563

ติดต่อสอบถามเพิ่มเติมได้ที่
www.mcu.ac.th
โทร.035-248-000 ต่อ 8422

**เปิดรับสมัคร
นิสิตใหม่**

ติดต่อสอบถามเพิ่มเติมได้ที่
www.mcu.ac.th
โทร.035-248-000 ต่อ 8422

**รับสมัครนิสิตใหม่
ระดับปริญญาตรี 3 เกรด**

คณะพุทธศาสตร์
มหาวิทยาลัยมหาจุฬาลงกรณราชวิทยาลัย

เปิดรับสมัคร

ระดับปริญญาเอก	ระดับปริญญาตรี
<ul style="list-style-type: none"> พธ.ด. (สาขาวิชาศาสนาเปรียบเทียบ) พธ.ด. (สาขาวิชาพระไตรปิฎกศึกษา) 	<ul style="list-style-type: none"> พธ.บ. (สาขาวิชาพระพุทธศาสนา) พธ.บ. (สาขาวิชาปรัชญา) พธ.บ. (สาขาวิชาศาสนา) พธ.บ. (สาขาวิชาศาสนวิทยาสถาปัตยกรรม) พธ.บ. (สาขาวิชาศาสนวิทยาสถาปัตยกรรม) (English Program) พธ.บ. (สาขาวิชาปรัชญา) (English Program) พธ.บ. (สาขาวิชาศาสนา) (English Program)

ติดต่อสอบถามเพิ่มเติมได้ที่
www.mcu.ac.th
โทร.035-248-000 ต่อ 8422

@ สำนักทะเบียนและวัดผล มจร .

**รับสมัครนิสิตใหม่
ระดับปริญญาตรี 3 เกรด**

คณะครุศาสตร์
มหาวิทยาลัยมหาจุฬาลงกรณราชวิทยาลัย

เปิดรับสมัคร

ระดับปริญญาเอก	ระดับปริญญาตรี
<ul style="list-style-type: none"> ศ.ด. (สาขาวิชาคุณนศึกษาการศึกษา) ศ.ด. (สาขาวิชาคุณนศึกษาสังคมศึกษา) 	<ul style="list-style-type: none"> ศ.บ. (สาขาวิชาองค์การศึกษาศึกษา) (วิชาชีพครู) ศ.บ. (สาขาวิชาการศึกษาปฐมวัย) (วิชาชีพครู) ศ.บ. (สาขาวิชาการศึกษาพิเศษ) (วิชาชีพครู) ศ.บ. (สาขาวิชาจิตวิทยาและการแนะแนว) (วิชาชีพครู) พธ.บ. (สาขาวิชาเทคโนโลยีสารสนเทศ)

ติดต่อสอบถามเพิ่มเติมได้ที่
www.mcu.ac.th
โทร.035-248-000 ต่อ 8422

@ สำนักทะเบียนและวัดผล มจร .

**รับสมัครนิสิตใหม่
ระดับปริญญาตรี 3 เกรด**

คณะมนุษยศาสตร์
มหาวิทยาลัยมหาจุฬาลงกรณราชวิทยาลัย

เปิดรับสมัคร

ระดับปริญญาเอก	ระดับปริญญาตรี
<ul style="list-style-type: none"> พธ.ด. (สาขาวิชาพุทธจิตวิทยา) พธ.ด. (สาขาวิชาภาษาบาลีสันสกฤต) 	<ul style="list-style-type: none"> พธ.บ. (สาขาวิชาภาษาไทย) พธ.บ. (สาขาวิชาภาษาอังกฤษ) พธ.บ. (สาขาวิชาจิตวิทยา) พธ.บ. (สาขาวิชาพุทธจิตวิทยา) พธ.บ. (สาขาวิชาภาษาอังกฤษ) (English Program) พธ.บ. (สาขาวิชาภาษาบาลีและสันสกฤต) พธ.บ. (สาขาวิชาภาษาอังกฤษ) (หลักสูตรนานาชาติ)

ติดต่อสอบถามเพิ่มเติมได้ที่
www.mcu.ac.th
โทร.035-248-000 ต่อ 8422

@ สำนักทะเบียนและวัดผล มจร .

**รับสมัครนิสิตใหม่
ระดับปริญญาตรี 3 เกรด**

คณะสังคมศาสตร์
มหาวิทยาลัยมหาจุฬาลงกรณราชวิทยาลัย

เปิดรับสมัคร

ระดับปริญญาเอก	ระดับปริญญาตรี
<ul style="list-style-type: none"> ปร.ด. (สาขาวิชารัฐศาสตร์) ปร.ด. (สาขาวิชา รัฐประศาสนศาสตร์) พธ.ด. (สาขาวิชาการจัดการเชิงพุทธ) พธ.ด. (สาขาวิชาการพัฒนาสังคม) 	<ul style="list-style-type: none"> ว.บ. (รัฐศาสตรบัณฑิต) ว.บ. (รัฐประศาสนศาสตรบัณฑิต) ศ.บ. (เศรษฐศาสตรบัณฑิต) ส.บ. (สังคมศาสตรบัณฑิต) น.บ. (นิติศาสตรบัณฑิต) (ภาคปกติ) น.บ. (นิติศาสตรบัณฑิต) (ภาคบัณฑิต) พธ.บ. (การพัฒนสังคม) พธ.บ. (การจัดการเชิงพุทธ)

ติดต่อสอบถามเพิ่มเติมได้ที่
www.mcu.ac.th
โทร.035-248-000 ต่อ 8422

@ สำนักทะเบียนและวัดผล มจร .

ป้ายประชาสัมพันธ์

รับสมัครนิสิตใหม่
ระดับปริญญาตรี โท เอก

วิทยาลัยพุทธศาสนานานาชาติ
International Buddhist Studies College



เปิดรับสมัคร

- 🎓 ระดับปริญญาเอก Ph.D. (Peace Studies)
Ph.D. (Buddhist Studies)
- 🎓 ระดับปริญญาโท M.A. (Buddhist Studies)
- 🎓 ระดับปริญญาตรี B.A. (Buddhist Studies)

ติดต่อสอบถามเพิ่มเติมได้ที่
www.mcu.ac.th
โทร.035-248-000 ต่อ 8422

📱 @ สำนักทะเบียนและวัดผล มจร.



มหาวิทยาลัยมหาจุฬาลงกรณราชวิทยาลัย
Mahachulalongkornrajavidyalaya University

ยินดีต้อนรับ

WELCOME TO UNIVERSITY



MCU





มหาวิทยาลัยมหาจุฬาลงกรณราชวิทยาลัย
MAHACHULALONGKORNRAJAVIDYALAYA UNIVERSITY

รับสมัครนิสิตใหม่

สมัครออนไลน์ www.mcu.ac.th
สำนักทะเบียนและวัดผล โทร.035-248-000 ต่อ 8422
สมัครตั้งแต่วันที่ ถึง 15 พฤษภาคม 2563



ป้ายประชาสัมพันธ์



MCU
Mahachulalongkornrajavidyalaya
University

เปิดรับนิสิตใหม่
วันนี้ ถึง 15 พฤษภาคม 2563

MCU Admission 2020

สอบถามโทร 035-24800 ต่อ 8424
หรือทาง MCU Admission Center
www.mcu.ac.th



www.mcu.ac.th

มหาวิทยาลัยมหจุฬาลงกรณราชวิทยาลัย

เปิดรับสมัคร
บ.ตรี 63
สมัครเรียนผ่านระบบออนไลน์
สำนักทะเบียนและวัดผล
โทร. 035-248-000 ต่อ 8422

MCU
ยินดีต้อนรับทุกท่าน

รับสมัคร
รับตรง
วันนี้ถึง
15 พ.ค. 63

ส่วนทะเบียนนิสิต สำนักทะเบียนและวัดผล มจร
เข้าร่วมกิจกรรม “มหกรรมแนะแนวทางการศึกษา”
ณ โรงเรียนปทุมวิไล อำเภอเมือง จังหวัดปทุมธานี



ส่วนทะเบียนนิสิต สำนักทะเบียนและวัดผล มจร จัดกิจกรรม “แนะแนวทางการศึกษา”









วาระที่ ๔
เรื่องเสนอเพื่อพิจารณา

- ร่าง -

ประกาศมหาวิทยาลัยมหาจุฬาลงกรณราชวิทยาลัย
เรื่อง ปฏิทินการศึกษาระดับปริญญาตรี ปีการศึกษา ๒๕๖๔ (ส่วนกลาง)

เพื่ออนุโลมตามประกาศมหาวิทยาลัยมหาจุฬาลงกรณราชวิทยาลัย เรื่อง ปฏิทินการศึกษา ระดับปริญญาตรี ปีการศึกษา ๒๕๖๔ และเพื่อให้การบริหารเวลาเรียนของมหาวิทยาลัยมหาจุฬาลงกรณราชวิทยาลัย

ระดับปริญญาตรี ดำเนินไปด้วยความเรียบร้อยมีประสิทธิภาพ และบรรลุวัตถุประสงค์ตามนโยบายของมหาวิทยาลัย

อาศัยอำนาจตามความในมาตรา ๒๗ (๒) แห่งพระราชบัญญัติมหาวิทยาลัยมหาจุฬาลงกรณราชวิทยาลัย พ.ศ. ๒๕๔๐ และ ข้อ ๑๑ แห่งข้อบังคับมหาวิทยาลัยมหาจุฬาลงกรณราชวิทยาลัย ว่าด้วยการศึกษาระดับปริญญาตรี พ.ศ. ๒๕๖๑ จึงกำหนดปฏิทินการศึกษา ระดับปริญญาตรี ปีการศึกษา ๒๕๖๔ (ส่วนกลาง) ไว้ดังต่อไปนี้ :-

ภาคการศึกษาที่ ๑/๒๕๖๔

วัน / เดือน / ปี	กิจกรรม
พฤษภาคม ๒๕๖๔ ๒๔ - ๒๙ ๓๑	พบอาจารย์ที่ปรึกษา และลงทะเบียนเรียนผ่านระบบบริการการศึกษาออนไลน์ พร้อมชำระค่าธรรมเนียมการศึกษา ภาคการศึกษาที่ ๑/๒๕๖๔ วันขึ้นทะเบียนนิสิตใหม่ ภาคการศึกษาที่ ๑/๒๕๖๔
มิถุนายน ๒๕๖๔ ๑ ๓ ๑ - ๑๕ ๑ - ๓๐ ๑๖ ๒๒	เปิดเรียน ภาคการศึกษาที่ ๑/๒๕๖๔ วันเฉลิมพระชนมพรรษาของสมเด็จพระนางเจ้าสุทิดา พิมลลักษณ์ พระบรมราชินี วันเพิ่ม/ถอนรายวิชาที่ลงทะเบียนเรียน ภาคการศึกษาที่ ๑/๒๕๖๔ เรียนตามปกติ ๔ สัปดาห์ วันเริ่มปรับค่าลงทะเบียนเรียนช้ากว่ากำหนด วันสุดท้ายของการแก้สัญลักษณ์ I ภาคการศึกษาที่ ๑/๒๕๖๔
กรกฎาคม ๒๕๖๔	

๑ - ๓๑	เรียนตามปกติ ๔ สัปดาห์
๒๔	หยุด วันอาสาฬหบูชา
๒๕	หยุด วันเข้าพรรษา
๒๖	หยุดชดเชย วันเข้าพรรษา
๒๘	หยุด วันเฉลิมพระชนมพรรษา รัชกาลที่ ๑๐
๒๙	หยุดชดเชย วันเฉลิมพระชนมพรรษา รัชกาลที่ ๑๐
สิงหาคม ๒๕๖๔	
๒ - ๓๐	เรียนตามปกติ ๔ สัปดาห์
๑๒	หยุด วันเฉลิมพระชนมพรรษา สมเด็จพระนางเจ้าสิริกิติ์ พระบรมราชินีนาถ ในรัชกาลที่ ๙
กันยายน ๒๕๖๔	
๑ - ๓๐	เรียนตามปกติ ๔ สัปดาห์
๒๐	ประเมินอาจารย์ ผ่านระบบบริการการศึกษาออนไลน์
ตุลาคม ๒๕๖๔	
๑ - ๑๑	เรียนตามปกติ ๒ สัปดาห์
๑๑	วันสุดท้ายของการเรียนการสอน ภาคการศึกษาที่ ๑/๒๕๖๔
๑๓	หยุด วันคล้ายวันสวรรคต พระบาทสมเด็จพระปรมินทรมหาภูมิพลอดุลยเดช
๑๔	หยุดชดเชย วันคล้ายวันสวรรคต พระบาทสมเด็จพระปรมินทรมหาภูมิพลอดุลยเดช
๒๖ - ๓๑	สอบวัดผลการศึกษา ภาคการศึกษาที่ ๑/๒๕๖๔
๑ - ๑๑	ปิดเรียน ภาคการศึกษาที่ ๑/๒๕๖๔

ภาคการศึกษาที่ ๒/๒๕๖๔

วัน / เดือน / ปี	กิจกรรม
ตุลาคม ๒๕๖๔	
๑ - ๑๑	พบอาจารย์ที่ปรึกษาและลงทะเบียนเรียนผ่านระบบบริการการศึกษาออนไลน์ พร้อมชำระค่าธรรมเนียมการศึกษา ภาคการศึกษาที่ ๒/๒๕๖๔
พฤศจิกายน ๒๕๖๔	
๑๒	เปิดเรียน ภาคการศึกษาที่ ๒/๒๕๖๔
๑๒ - ๒๖	วันเพิ่ม/ถอนรายวิชาที่ลงทะเบียนเรียน ภาคการศึกษาที่ ๒/๒๕๖๔
๑๒ - ๓๐	เรียนตามปกติ ๓ สัปดาห์
๑๓ - ๑๖	หยุด สอบธรรมสนามหลวง (สมัยที่ ๒) นักธรรมชั้นโท - เอก
๒๖	วันสุดท้ายของการแก้สัญญาลักษณะ I ภาคการศึกษา ๒/๒๕๖๔
๒๗	วันเริ่มปรับค่าลงทะเบียนซ้ำกว่ากำหนด
ธันวาคม ๒๕๖๔	
๒ - ๑๓	เรียนตามปกติ ๒ สัปดาห์
๕	หยุด วันคล้ายวันเฉลิมพระชนมพรรษาของพระบาทสมเด็จพระปรมินทรมหาภูมิพลอดุลยเดช บรมนาถบพิตร รัชกาลที่ ๙
๑๐	หยุด วันรัฐธรรมนูญ
ธันวาคม ๒๕๖๔	
๑๗ - ๒๔	หยุด ปฏิบัติธรรมประจำปี
๓๑	หยุด วันสิ้นปี
มกราคม ๒๕๖๕	
๑	หยุด วันขึ้นปีใหม่
๔ - ๓๑	เรียนตามปกติ ๔ สัปดาห์

<p>กุมภาพันธ์ ๒๕๖๕</p> <p>๒ - ๒๘</p> <p>๑๖</p> <p>๑๐</p> <p>๑๘ - ๒๐</p> <p>มีนาคม ๒๕๖๕</p> <p>๑</p> <p>๑ - ๑๘</p> <p>๑๘</p> <p>๒๓ - ๓๑</p>	<p>เรียนตามปกติ ๓ สัปดาห์</p> <p>หยุด วันมาฆบูชา</p> <p>หยุดชดเชย วันมาฆบูชา</p> <p>หยุด สอบบาลีสนามหลวง (ครั้งที่ ๒) ประโยค ๑ - ๒ และ ป.ธ. ๓,๔,๕</p> <p>ประเมินอาจารย์ ผ่านระบบบริการการศึกษาออนไลน์</p> <p>เรียนตามปกติ ๓ สัปดาห์</p> <p>วันสุดท้ายของการเรียนการสอน ภาคการศึกษาที่ ๒/๒๕๖๔</p> <p>สอบวัดผลการศึกษา ภาคการศึกษาที่ ๒/๒๕๖๔</p>
--	--

ภาคฤดูร้อน/๒๕๖๔

วัน / เดือน / ปี	กิจกรรม
<p>มีนาคม ๒๕๖๕</p> <p>๒๖ - ๓๑</p>	<p>พบอาจารย์ที่ปรึกษาและลงทะเบียนเรียนผ่านระบบบริการการศึกษาออนไลน์ พร้อมชำระค่าธรรมเนียมการศึกษา ภาคฤดูร้อน ๒๕๖๔</p>
<p>เมษายน ๒๕๖๕</p> <p>๒</p> <p>๒ - ๕</p> <p>๖</p> <p>๘</p> <p>๑๓ - ๑๕</p> <p>๓๐</p>	<p>เปิดเรียน ภาคฤดูร้อน ๒๕๖๔</p> <p>วันเพิ่ม/ถอนรายวิชาที่ลงทะเบียนเรียน ภาคฤดูร้อน ๒๕๖๔</p> <p>หยุด วันจักรี</p> <p>หยุดชดเชย วันจักรี</p> <p>หยุด วันสงกรานต์</p> <p>วันสุดท้ายของการเรียนการสอน ภาคฤดูร้อน ๒๕๖๔</p>
<p>พฤษภาคม ๒๕๖๕</p> <p>๕ - ๘</p> <p>๘ - ๓๑</p>	<p>สอบวัดผลการศึกษา ภาคฤดูร้อน ๒๕๖๔</p> <p>ปิดเรียน ภาคการศึกษาที่ ๓/๒๕๖๔</p>

ประกาศ ณ วันที่ มกราคม พ.ศ. ๒๕๖๔

(พระราชปรีดีกวี, ศ.ดร.)

อธิการบดีมหาวิทยาลัยมหาจุฬาลงกรณราชวิทยาลัย

ร่าง

ประกาศมหาวิทยาลัยมหาจุฬาลงกรณราชวิทยาลัย
เรื่อง ปฏิทินการศึกษาระดับปริญญาตรี ปีการศึกษา ๒๕๖๔

เพื่อให้การบริหารเวลาเรียน ระดับปริญญาตรี ของมหาวิทยาลัยมหาจุฬาลงกรณราชวิทยาลัย ดำเนินไปด้วยความเรียบร้อย มีประสิทธิภาพ และบรรลุวัตถุประสงค์ตามนโยบายของมหาวิทยาลัย

อาศัยอำนาจตามความในมาตรา ๒๗ (๒) แห่งพระราชบัญญัติมหาวิทยาลัย มหาจุฬาลงกรณราชวิทยาลัย พ.ศ. ๒๕๔๐ และ ข้อ ๑๑ แห่งข้อบังคับมหาวิทยาลัยมหาจุฬาลงกรณราชวิทยาลัย ว่าด้วยการศึกษาระดับปริญญาตรี พ.ศ. ๒๕๖๑ จึงกำหนดปฏิทินการศึกษา ระดับปริญญาตรี ปีการศึกษา ๒๕๖๔ ดังต่อไปนี้ :-

ภาคการศึกษาที่ ๑	ภาคการศึกษาที่ ๒	ภาคฤดูร้อน
๒๔ - ๒๕ พฤษภาคม ๒๕๖๔ พบอาจารย์ที่ปรึกษา และลงทะเบียนเรียนรายวิชา พร้อมชำระค่าธรรมเนียมการศึกษา	๑ - ๑๑ ตุลาคม ๒๕๖๔ พบอาจารย์ที่ปรึกษา และลงทะเบียนเรียนรายวิชา พร้อมชำระค่าธรรมเนียมการศึกษา	๒๖ - ๓๑ มีนาคม ๒๕๖๕ พบอาจารย์ที่ปรึกษา และลงทะเบียนเรียนรายวิชา พร้อมชำระค่าธรรมเนียมการศึกษา
๑ มิถุนายน ๒๕๖๔ เปิดภาคการศึกษา ๑/๒๕๖๔	๑๒ พฤศจิกายน ๒๕๖๔ เปิดภาคการศึกษา ๒/๒๕๖๒	๒ เมษายน ๒๕๖๕ เปิดภาคการศึกษา ๓/๒๕๖๒
๑ - ๑๕ มิถุนายน ๒๕๖๔ เพิ่ม/ถอน รายวิชาที่ลงทะเบียนเรียน	๑๒ - ๒๖ พฤศจิกายน ๒๕๖๔ เพิ่ม/ถอน รายวิชาที่ลงทะเบียนเรียน	๒ - ๕ เมษายน ๒๕๖๕ เพิ่ม/ถอน รายวิชาที่ลงทะเบียนเรียน
๑๖ มิถุนายน ๒๕๖๔ เริ่มปรับลงทะเบียนเรียนรายวิชาล่าช้า	๒๗ พฤศจิกายน ๒๕๖๔ เริ่มปรับลงทะเบียนเรียนรายวิชาล่าช้า	๒๐ เมษายน ๒๕๖๕ ประเมินอาจารย์ ผ่านระบบออนไลน์
๒๐ กันยายน ๒๕๖๔ ประเมินอาจารย์ ผ่านระบบออนไลน์	๑ มีนาคม ๒๕๖๕ ประเมินอาจารย์ ผ่านระบบออนไลน์	๓๐ เมษายน ๒๕๖๕ วันสุดท้ายของการเรียนการสอน
๑๑ ตุลาคม ๒๕๖๔ วันสุดท้ายของการเรียนการสอน	๑๔ มีนาคม ๒๕๖๕ วันสุดท้ายของการเรียนการสอน	๕ - ๘ พฤษภาคม ๒๕๖๕ สอบวัดผลการศึกษา
๒๖ - ๓๑ ตุลาคม ๒๕๖๔ สอบวัดผลการศึกษา	๒๓ - ๓๑ มีนาคม ๒๕๖๕ สอบวัดผลการศึกษา	๘ - ๓๑ พฤษภาคม ๒๕๖๕ ปิดภาคการศึกษา
๑ - ๑๑ ตุลาคม ๒๕๖๔ ปิดภาคการศึกษา		

ให้ส่วนงานที่การศึกษาระดับปริญญาตรีของมหาวิทยาลัยมหาจุฬาลงกรณราชวิทยาลัย ออกประกาศเรื่องปฏิทินการศึกษาระดับปริญญาตรี อนุโลมตามประกาศนี้ได้

ประกาศ ณ วันที่ มกราคม พ.ศ. ๒๕๖๔

(พระราชปริยัติกวี, ศ.ดร.)

อธิการบดีมหาวิทยาลัยมหาจุฬาลงกรณราชวิทยาลัย

-ร่าง-

ประกาศมหาวิทยาลัยมหาจุฬาลงกรณราชวิทยาลัย
เรื่อง รับสมัครพระภิกษุสามเณรและคฤหัสถ์ เข้าศึกษาระดับปริญญาตรี (ส่วนกลาง)
ประจำปีการศึกษา ๒๕๖๔

เพื่อให้การดำเนินการจัดการศึกษาระดับปริญญาตรีในมหาวิทยาลัยมหาจุฬาลงกรณราชวิทยาลัย ดำเนินไปด้วยความเรียบร้อย มีประสิทธิภาพ บรรลุวัตถุประสงค์ และนโยบายของมหาวิทยาลัย

อาศัยอำนาจตามความในมาตรา ๒๗ (๑) แห่งพระราชบัญญัติมหาวิทยาลัยมหาจุฬาลงกรณราชวิทยาลัย พ.ศ. ๒๕๔๐ และความในข้อ ๗ ข้อ ๘ แห่งข้อบังคับมหาวิทยาลัยมหาจุฬาลงกรณราชวิทยาลัย ว่าด้วยการศึกษาในระดับปริญญาตรี พ.ศ. ๒๕๖๑ จึงออกประกาศมหาวิทยาลัย เรื่อง รับสมัครพระภิกษุสามเณรและคฤหัสถ์เข้าศึกษาระดับปริญญาตรี ประจำปีการศึกษา ๒๕๖๔ ไว้ดังต่อไปนี้

๑. คุณสมบัติของผู้สมัคร

๑.๑ ระดับปริญญาตรีชั้นปีที่ ๑ คือ

๑.๑.๑ คุณสมบัติของพระภิกษุสามเณรผู้สมัครเข้าศึกษา

- (๑) เป็นผู้สอบได้เปรียญธรรม ๓ ประโยค และสำเร็จการศึกษาไม่ต่ำกว่าระดับมัธยมศึกษาตอนต้น หรือ
- (๒) เป็นผู้สอบได้เปรียญธรรม ๓ ประโยค และต้องศึกษาวิชาสามัญเพิ่มเติมตามที่มหาวิทยาลัยกำหนด หรือ
- (๓) เป็นผู้สอบได้เปรียญธรรม ๓ ประโยค และได้รับประกาศนียบัตรอื่นที่มหาวิทยาลัยรับรอง หรือ
- (๔) เป็นผู้สำเร็จการศึกษาระดับมัธยมศึกษาตอนปลายของโรงเรียนพระปริยัติธรรมแผนกสามัญศึกษา หรือ
- (๕) เป็นพระสังฆาธิการหรือครูสอนพระปริยัติธรรมที่สำเร็จการศึกษาหลักสูตรประกาศนียบัตรที่สภามหาวิทยาลัยกำหนด หรือ
- (๖) เป็นพระสังฆาธิการหรือครูสอนพระปริยัติธรรมที่สอบได้นักธรรมชั้นเอกและสำเร็จการศึกษาระดับมัธยมศึกษาตอนปลายหรือเทียบเท่า หรือ
- (๗) เป็นผู้สอบได้นักธรรมชั้นเอก และสำเร็จการศึกษาระดับมัธยมศึกษาตอนปลายหรือเทียบเท่า และเมื่อขึ้นทะเบียนเป็นนิสิตแล้วต้องศึกษาวิชาบาลี ไม่น้อยกว่า ๑๒ หน่วยกิต ยกเว้นผู้สำเร็จการศึกษาหลักสูตรประกาศนียบัตรวิชาบาลีที่มหาวิทยาลัยรับรอง หรือ
- (๘) เป็นผู้สำเร็จการศึกษาระดับมัธยมศึกษาตอนปลายหรือเทียบเท่าหรือผู้ที่ได้รับประกาศนียบัตรอื่นที่มหาวิทยาลัยรับรอง และเมื่อขึ้นทะเบียนเป็นนิสิตแล้วต้องศึกษาวิชาบาลีไม่น้อยกว่า ๒๔ หน่วยกิต ยกเว้นผู้สำเร็จการศึกษาหลักสูตรประกาศนียบัตรวิชาบาลีที่มหาวิทยาลัยรับรอง หรือ
- (๙) เป็นผู้ที่มหาวิทยาลัยอนุมัติให้เข้าศึกษาเป็นกรณีพิเศษเพื่อขอรับปริญญาตามเกณฑ์ที่สภาวิชาการกำหนด
- (๑๐) ไม่เคยถูกคัดชื่อออกหรือถูกไล่ออกจากสถานศึกษาใดๆ เพราะความผิดทางความประพฤติหรือวินัย
- (๑๑) ผู้เข้าศึกษาคณะครุศาสตร์ ต้องมีคุณสมบัติตามข้อ ๔, ๖, ๗, ๘ และข้อ ๑๐ ในข้างต้น

๑.๑.๒ คุณสมบัติของคฤหัสถ์ผู้สมัครเข้าศึกษา

- (๑) เป็นผู้สอบได้เปรียญธรรมหรือบาลีศึกษา ๓ ประโยค และสำเร็จการศึกษาไม่ต่ำกว่าระดับมัธยมศึกษาตอนต้น หรือ
- (๒) เป็นผู้สอบได้เปรียญธรรมหรือบาลีศึกษา ๓ ประโยค และต้องศึกษาวิชาสามัญเพิ่มเติมตามที่มหาวิทยาลัยกำหนด หรือ
- (๓) เป็นผู้สอบได้เปรียญธรรม ๓ ประโยค และได้รับประกาศนียบัตรอื่นที่มหาวิทยาลัยรับรอง หรือ
- (๔) เป็นผู้สำเร็จการศึกษาระดับมัธยมศึกษาตอนปลายของโรงเรียนพระปริยัติธรรมแผนกสามัญศึกษา หรือ
- (๕) เป็นผู้สำเร็จการศึกษาระดับมัธยมศึกษาตอนปลายหรือเทียบเท่าหรือผู้ได้รับประกาศนียบัตรอื่นที่มหาวิทยาลัยรับรอง และเมื่อขึ้นทะเบียนเป็นนิสิตแล้วต้องศึกษาวิชาบาลีไม่น้อยกว่า ๑๒ หน่วยกิต ยกเว้นผู้สำเร็จการศึกษาหลักสูตรประกาศนียบัตรวิชาบาลีที่มหาวิทยาลัยรับรอง หรือ
- (๖) เป็นผู้ที่มหาวิทยาลัยอนุมัติให้เข้าศึกษาเป็นกรณีพิเศษ เพื่อขอรับปริญญาตามเกณฑ์ที่สภาวิชาการกำหนด
- (๗) ไม่เคยถูกตัดชื่อออกหรือถูกไล่ออกจากสถาบันการศึกษาใดๆ เพราะความผิดทางความประพฤติหรือวินัย
- (๘) ผู้เข้าศึกษาคณะครุศาสตร์ ต้องเป็นผู้ที่มีคุณสมบัติตามข้อ ๔ , ๕ และข้อ ๗ ในข้างต้น

๑.๒ ระดับปริญญาตรี (การศึกษาเทียบเท่า) คือ

- ๑.๒.๑ เป็นผู้สำเร็จการศึกษาเปรียญธรรม ๙ ประโยค หรือ
- ๑.๒.๒ เป็นผู้สำเร็จการศึกษาระดับปริญญาตรี หรือเทียบเท่า หรือเคยศึกษาหลักสูตรระดับปริญญาตรี หรือ
- ๑.๒.๓ เป็นผู้สำเร็จการศึกษาระดับอนุปริญญาหรือเทียบเท่า และเมื่อเข้าศึกษาแล้วต้องเรียนรายวิชาเพิ่มเติมจนครบตามหลักสูตรที่มหาวิทยาลัยกำหนด

๒. คณะสาขาวิชาที่รับเข้าศึกษา

๒.๑ คณะพุทธศาสตร์

ที่	หลักสูตร	จำนวนรับ		
		บรรพชิต	คฤหัสถ์	รวม
๑	พุทธศาสตรบัณฑิต สาขาวิชาพระพุทธศาสนา	๒๕	๑๕	๔๐
๒	พุทธศาสตรบัณฑิต สาขาวิชาปรัชญา	๒๐	๑๐	๓๐
๓	พุทธศาสตรบัณฑิต สาขาวิชาศาสนา	๒๐	๑๐	๓๐
๔	พุทธศาสตรบัณฑิต สาขาวิชาบาลีสันสกฤต	๒๐	๑๐	๓๐
๕	พุทธศาสตรบัณฑิต สาขาวิชาวิปัสสนากรรมฐาน	๒๐	๑๐	๓๐
๖	พุทธศาสตรบัณฑิต สาขาวิชาพระพุทธศาสนา (English Program)	๔๐	๑๐	๕๐
๗	พุทธศาสตรบัณฑิต สาขาวิชาปรัชญา (English Program)	๒๕	๑๐	๓๕
๘	พุทธศาสตรบัณฑิต สาขาวิชาศาสนา (English Program)	๒๕	๑๐	๓๕
	รวม	๑๙๕	๘๕	๒๘๐

๒.๒ คณะครุศาสตร์

ที่	หลักสูตร	จำนวนรับ		
		บรรพชิต	คฤหัสถ์	รวม
๑	ครุศาสตรบัณฑิต สาขาวิชาสังคมศึกษา (วิชาชีพครู)			
๒	ครุศาสตรบัณฑิต สาขาวิชาการสอนภาษาไทย (วิชาชีพครู)			
๓	ครุศาสตรบัณฑิต สาขาวิชาการสอนภาษาอังกฤษ (วิชาชีพครู)			
๔	ครุศาสตรบัณฑิต สาขาวิชาการสอนพระพุทธศาสนา (วิชาชีพครู)			
๕	ครุศาสตรบัณฑิต สาขาวิชาจิตวิทยาและการแนะแนว (วิชาชีพครู)			
๖	พุทธศาสตรบัณฑิต สาขาวิชาเทคโนโลยีสารสนเทศ			
	รวม			

๒.๓ คณะมนุษยศาสตร์

ที่	หลักสูตร	จำนวนรับ		
		บรรพชิต	คฤหัสถ์	รวม
๑	พุทธศาสตรบัณฑิต สาขาวิชาภาษาไทย	๒๐	๑๐	๓๐
๒	พุทธศาสตรบัณฑิต สาขาวิชาภาษาอังกฤษ	๓๐	๑๐	๔๐
๓	พุทธศาสตรบัณฑิต สาขาวิชาจิตวิทยา	๒๐	๑๐	๓๐
๔	พุทธศาสตรบัณฑิต สาขาวิชาพุทธจิตวิทยา	๒๐	๑๐	๓๐
๕	พุทธศาสตรบัณฑิต สาขาวิชาภาษาอังกฤษ (English Program)	๓๐	๑๐	๔๐
	รวม	๑๓๐	๕๐	๑๘๐

๒.๔ คณะสังคมศาสตร์

ที่	หลักสูตร	จำนวนรับ		
		บรรพชิต	คฤหัสถ์	รวม
๑	รัฐศาสตรบัณฑิต			
๒	รัฐประศาสนศาสตรบัณฑิต			
๓	เศรษฐศาสตรบัณฑิต			
๔	สังคมสงเคราะห์ศาสตรบัณฑิต			
๕	นิติศาสตรบัณฑิต (ภาคปกติ)			
๖	นิติศาสตรบัณฑิต (ภาคบัณฑิต)			
๗	พุทธศาสตรบัณฑิต สาขาวิชาสังคมวิทยาและมานุษยวิทยา			
๘	พุทธศาสตรบัณฑิต สาขาวิชาการจัดการเชิงพุทธ			
	รวม			

๒.๕ วิทยาลัยพุทธศาสตร์นานาชาติ

ที่	หลักสูตร	จำนวนรับ		
		บรรพชิต	คฤหัสถ์	รวม
๑	Buddhist Studies (International Program)	๒๘	๑๒	๔๐
	รวม	๒๘	๑๒	๔๐

รวมจำนวนรับทั้งหมด รูป/คน

๓. การสมัครคัดเลือกเข้าศึกษา

รับสมัครผ่านระบบออนไลน์ admission.mcu.ac.th ระหว่างวันที่ ๑ ธันวาคม พ.ศ. ๒๕๖๓ ถึง ๑๐ พฤษภาคม พ.ศ. ๒๕๖๔

๔. วิชาสอบคัดเลือก

สอบสัมภาษณ์

๕. วัน เวลา และสถานที่สอบคัดเลือก

๕.๑ สอบสัมภาษณ์

- วันจันทร์ที่ ๑๗ พฤษภาคม พ.ศ. ๒๕๖๔

๕.๒ ประกาศผลสอบคัดเลือก

- วันพฤหัสบดีที่ ๒๐ พฤษภาคม พ.ศ. ๒๕๖๔

๕.๓ สถานที่สอบ

- มหาวิทยาลัยมหาจุฬาลงกรณราชวิทยาลัย อำเภอวังน้อย จังหวัดพระนครศรีอยุธยา

๖. การรายงานตัวขึ้นทะเบียนนิสิต

ให้ผู้ผ่านการสอบคัดเลือกรายงานตัวขึ้นทะเบียนเป็นนิสิตใหม่ผ่านระบบออนไลน์และส่งเอกสารการรับสมัคร (ฉบับจริง) กับเจ้าหน้าที่สำนักทะเบียนและวัดผล ลงทะเบียนเรียนออนไลน์ ระหว่าง วันที่ ๒๗ - ๒๙ พฤษภาคม ๒๕๖๔ ณ ห้อง C๑๑๔ อาคารเรียนรวม โซน C ชั้น ๑ มหาวิทยาลัยมหาจุฬาลงกรณราชวิทยาลัย อำเภอวังน้อย จังหวัดพระนครศรีอยุธยา เวลา ๐๙.๐๐ - ๑๖.๐๐ น.

๗. กิจกรรมแนะแนวการศึกษาใหม่ ประจำปีการศึกษา ๒๕๖๔

วันจันทร์ที่ ๓๑ พฤษภาคม ๒๕๖๔ เวลา ๐๙.๐๐ น. ณ ห้องเธียร์เตอร์ โซนซี อาคารเรียนรวม มหาวิทยาลัยมหาจุฬาลงกรณราชวิทยาลัย อำเภอวังน้อย จังหวัดพระนครศรีอยุธยา ให้นิสิตใหม่ระดับปริญญาตรีทุกคนเข้าร่วมกิจกรรมแนะแนวการศึกษาสำหรับนิสิตใหม่ โดยพร้อมเพรียงกัน

ประกาศ ณ วันที่ พฤศจิกายน พ.ศ. ๒๕๖๓

(พระราชปริยัติกวี, ศ.ดร.)

อธิการบดีมหาวิทยาลัยมหาจุฬาลงกรณราชวิทยาลัย

แนวทางในการประชาสัมพันธ์หลักสูตร
และการรับสมัครนิสิตใหม่ ปีการศึกษา ๒๕๖๔

จัดทำแผนพับประชาสัมพันธ์



Youtube



<https://youtu.be/JwO7aq0612E>

ติดต่อสอบถามเพิ่มเติม

สำนักทะเบียนและวัดผล อาคารเรียนรวม ชั้น ๓ โซน C ห้อง C300
มหาวิทยาลัยมหาจุฬาลงกรณราชวิทยาลัย ตำบลลำไทร อำเภอวังน้อย
จังหวัดพระนครศรีอยุธยา โทร. ๐๓๙-๑๙๘-๐๐๐ ต่อ ๘๙๙๙, ๘๙๙๘
เวลาทำการ ๐๙.๐๐ - ๑๗.๐๐ น.
www.reg.mcu.ac.th , www.admission.mcu.ac.th
Facebook : ส่วนทะเบียนนิสิต สำนักทะเบียนและวัดผล มจร.



มหาวิทยาลัยมหาจุฬาลงกรณราชวิทยาลัย
MAHACHULALONGKORNRAJAVIDYALAYA UNIVERSITY

รับสมัครเรียน

ระดับปริญญาตรี
รับพระภิกษุ สามเณรและบุคคลทั่วไป



สมัครเรียนออนไลน์

<http://regweb.mcu.ac.th/registrat/apphome.asp>



FB ส่วนทะเบียนนิสิต

<https://www.facebook.com/RegistMCU/>

โปสเตอร์ประชาสัมพันธ์



มหาวิทยาลัยมหาจุฬาลงกรณราชวิทยาลัย

Mahachulalongkornrajavidyalaya University



เปิดรับสมัครนิสิตใหม่

ระดับปริญญาตรี-โท-เอก

ป้ายประชาสัมพันธ์

มหาวิทยาลัยมหาจุฬาลงกรณราชวิทยาลัย
Mahachulalongkornrajavidyalaya University

เปิดรับสมัคร นิสิตใหม่ 2563

สมัครเรียนผ่านระบบออนไลน์  www.mcu.ac.th

สำนักทะเบียนและวัดผล  โทร.035-248-000 ต่อ 8422

รับสมัครตั้งแต่วันที่ ถึง 15 พฤษภาคม 2563

ป้ายขนาดใหญ่ ติดหน้ามหาวิทยาลัยและแยกมวกะสัน
หรือหน้าคณะครุศาสตร์ จำนวน ๓ ป้าย



ป้ายขนาด 1.2x2.4 ม. จำนวน 12 ป้าย
ติดตั้งแต่หน้ามหาวิทยาลัยถึงอาคารเรียนรวม

วีดิทัศน์ประชาสัมพันธ์หลักสูตร

MCU รับสมัครนิสิตใหม่ 2561
ดู 162 ครั้ง

Withthaya Production
เผยแพร่เมื่อ 8 ธ.ค. 2017

ติดตาม 1.3K

รายการถัดไป

- MCU รับสมัครนิสิตใหม่ 2017 [English Version] Withthaya Production ดู 405 ครั้ง 2:30
- พลอย - ตราบจุลลิน - Blind Auditions - The Voice Thailand ขอแนะนำสำหรับคุณใหม่! ดู 9:22
- นางสาวลาว บนเวที Miss International ขาวชาบ้าน ทวี ดู 47K ครั้ง 3:23
- MCU รับสมัครนิสิตใหม่ 2560 Withthaya Production ดู 1.8K ครั้ง 2:15
- เธอเป็นใคร? สดประพันธ์!!! แกล้งโศกโศก ขอบใจ รายการ ไฟเซอร์หรืออีกครึ่ง ผลจะ SUPER DEW MAN ขอแนะนำสำหรับคุณ ดู 2:15

Taskbar: Photoshop_Set-Up.exe, 25129765_149082...jpg, 25130109_149081...jpg, ประกาศรับสมัคร-จอ...doc, คำสั่งมหาวิทยาลัยมหา...pdf

International Buddhist Studies College (IBSC)
Mahachulalongkornrajavidyalaya University

MCU รับสมัครนิสิตใหม่ 2017 [English Version]
ดู 442 ครั้ง

Withthaya Production
เผยแพร่เมื่อ 21 ม.ค. 2017

ติดตาม 1.3K

รายการถัดไป


- MCU รับสมัครนิสิตใหม่ 2561 ken so ดู 5 ครั้ง ใหม่ 1:40
- MCU รับสมัครนิสิตใหม่ 2560 Withthaya Production ดู 1.8K ครั้ง 2:15
- สัมมนาวิชาการ การเรียนการสอน ภาษาอังกฤษ มจร. ราช. อุบลฯ ร่วมกับ จอมยุทธร้อยเอ็ด สดุดีใจ ดู 433 ครั้ง 30:51
- เจส - รักช่วยนำดา - Blind Auditions - The Voice Thailand The Voice Thailand ดู 2.8M ครั้ง 11:14
- เจ็มนัดเดียว - ต่าย อรทัย 【LIVE CONCERT】 Tai Orathai Official ขอแนะนำสำหรับคุณ ดู 09:06

Taskbar: Photoshop_Set-Up.exe, Photoshop_Set-Up.exe, 25129765_149082...jpg, 25130109_149081...jpg, ประกาศรับสมัคร-จอ...doc

Browser: (70) มจร รับสมัครนิสิตใหม่ vdo...
URL: https://www.youtube.com/watch?v=SgotwZxA_us

YouTube

หากคุณกำลังมองหา มหาวิทยาลัยในฝัน



มจร รับสมัครนิสิตใหม่ vdo infographic
การดู 4,114 ครั้ง

REGMCU CHANNEL

รายการถัดไป

- การสมัครเรียน การลงทะเบียนเรียน DOU Dharmakaya Open University การดู 51K ครั้ง
- IZ*ONE (아이즈원) - 라비앙로즈 (La Vie en Rose) MV Stone Music Entertainment 3:40
- 9x9 | "NIGHT LIGHT" [Official MV] ANOLOGUE 3:50
- พระสมณจาตุรกวาน ดน พระพนัปี Phitchayawat Ditsayatchatrakorn 6:37
- Miss Tiffany's Universe 2017 | 25 Aug 2017 | FULL HD Miss Tiffany's Universe Official 1:47:43
- 7 ซิลส์ ที่คุณ "ไม่อยากจะ" Ferrari | (ตั้งใหม่เมื่อวันเสาร์ 11) Life of Cars Bkk - ลานต์อีวี 4 10:38

Browser: (70) รับสมัครนิสิตใหม่ 2560...
URL: https://www.youtube.com/watch?v=hy93Fqk9GZc

YouTube

รับสมัคร พระภิกษุ สามเณร และคฤหัสถ์

สมัครเรียนผ่านระบบออนไลน์

www.mcu.ac.th

you can now apply online.

รับสมัครนิสิตใหม่ 2560 มหาวิทยาลัยมหาจุฬาลงกรณราชวิทยาลัย
การดู 6,275 ครั้ง

สิงห์ทอง พงษ์สุวรรณ

รายการถัดไป

- 5 อันดับมหาวิทยาลัย ที่มีค่าเทอม สูงสุดในไทย Eduzones Youtube การดู 207K ครั้ง
- IZ*ONE CHU Rumor - IZ*ONE(아이즈원) 181029 EP.5 Minet Official 3:40
- 9x9 | "NIGHT LIGHT" [Official MV] ANOLOGUE 3:50
- gugudan (구구단) - Not That Type' Official M/V Stone Music Entertainment 3:14
- Best English Songs 2018 Hits | Most Popular Songs of 2018 | Magic Box 1.7K คน 3:54
- เปิดรับสมัครนิสิตใหม่ มจร 2561 MCU TV CHANNEL การดู 1.9K ครั้ง

สมัครเรียนผ่านระบบออนไลน์หรือสมัครด้วยตนเอง

Free Online YouTube Do... x Adobe Creative Cloud x You're all set! x Messenger x จรบนานสืบสืบ... x

regweb.mcu.ac.th/registrar/applogin.asp?avs841660998=1

มหาวิทยาลัยมหาจุฬาลงกรณราชวิทยาลัย
Mahachulalongkornrajavidyalaya University

Admissions

ภาษาไทย

เมนูหลัก
หน้าเริ่มต้น

กรุณาป้อนรหัสประจำตัวและรหัสผ่าน

เลขที่บัตรประชาชน

รหัสผ่าน

เข้าสู่ระบบ

[ลงทะเบียนด้วยสิทธิ์](#) [ลืมรหัสผ่าน/ขอรับรหัสผ่านใหม่](#)

*** เมื่อเข้าสู่ระบบเป็นครั้งแรกแล้ว กรุณาเปลี่ยนรหัสผ่านเพื่อความปลอดภัย ***

เวลา 20:44:11

Powered by Vision Net, 1995 - 2017 Contact Staff : mcu@mcu.ac.th โทรที่ 084-1661-000, 084-1661-000 ต่อ 4242

กิจกรรมจัดการประ...docx ^ MCU รับสมัครนิสิต...mp4 ^ 16461456_37583...mp4 ^ Photoshop_Set-Up...exe ^ Photoshop_Set-Up.exe ^ แสดงทั้งหมด X

Free Online YouTube Do... x Adobe Creative Cloud x You're all set! x Messenger x จรบนานสืบสืบ... x จรบนานสืบสืบ... x

regweb.mcu.ac.th/registrar/Download/MAN_UW-MCU58-Admissions_2.pdf

ระบบบริการการศึกษาผ่านเครือข่ายอินเทอร์เน็ตสำหรับอาจารย์ 1 / 13

คู่มือการใช้งานระบบรับสมัครออนไลน์
มหาวิทยาลัยมหาจุฬาลงกรณราชวิทยาลัย

กิจกรรมจัดการประ...docx ^ MCU รับสมัครนิสิต...mp4 ^ 16461456_37583...mp4 ^ Photoshop_Set-Up...exe ^ Photoshop_Set-Up.exe ^ แสดงทั้งหมด X

-ร่าง-
อนุทินการรับสมัคร
พระภิกษุสามเณรและคฤหัสถ์
เข้าศึกษาระดับปริญญาตรี (ส่วนกลาง)
ประจำปีการศึกษา ๒๕๖๔
มหาวิทยาลัยมหาจุฬาลงกรณราชวิทยาลัย

วันที่ ๑ ธันวาคม ๒๕๖๓		สมัครสอบคัดเลือก ผ่านระบบออนไลน์หรือสมัครด้วยตนเองที่ สำนักทะเบียนและวัดผล ห้อง C ๓๐๐ อาคารเรียนรวม มหาวิทยาลัยมหาจุฬาลงกรณราชวิทยาลัย
- ๑๐ พฤษภาคม ๒๕๖๔		
วันที่ ๑๔ พฤษภาคม ๒๕๖๔		ประกาศรายชื่อผู้มีสิทธิ์สอบสัมภาษณ์ผ่านระบบออนไลน์
วันที่ ๑๘ พฤษภาคม ๒๕๖๔		ปริ้นท์บัตรประจำตัวผู้สมัครสอบ ผ่านระบบออนไลน์ พร้อมติดรูปถ่าย *ให้นำหนังสือสุทธิหรือบัตรประจำตัวประชาชนตัวจริงมาวันสอบด้วย*
วันที่ ๑๗ พฤษภาคม ๒๕๖๔		เวลา ๐๘.๓๐ น. สอบสัมภาษณ์ (วิชาพระพุทธศาสนา, วิชาความรู้ความสามารถทั่วไป, วิชาภาษาอังกฤษ) และผู้สมัครคณะครุศาสตร์สอบวิชาความรู้ทั่วไปทางด้านการศึกษาและวิชาชีพครู
วันที่ ๒๐ พฤษภาคม ๒๕๖๔		ประกาศรายชื่อผู้สอบผ่านคัดเลือกผ่านระบบออนไลน์
วันที่ ๒๗ - ๒๙ พฤษภาคม ๒๕๖๔		รายงานตัวผ่านระบบออนไลน์ และส่งเอกสารการสมัครด้วยตนเอง ที่ ห้อง C ๑๑๔ อาคารเรียนรวม มหาวิทยาลัยมหาจุฬาลงกรณราชวิทยาลัย
วันที่ ๓๑ พฤษภาคม ๒๕๖๔		กิจกรรมแนะแนวการศึกษาชนิดใหม่ ประจำปีการศึกษา ๒๕๖๔ และลงทะเบียนเรียน
วันที่ ๑ มิถุนายน ๒๕๖๔		เปิดเรียน ภาคการศึกษาที่ ๑/๒๕๖๔

ค่าใช้จ่ายตลอดหลักสูตรปีการศึกษา ๒๕๖๔

ประกาศอัตราค่าใช้จ่าย นิติตระระดับปริญญาตรี ประจำปีการศึกษา 2563
 ตาม ประกาศมหาวิทยาลัยมหจุฬาลงกรณราชวิทยาลัย เรื่อง ค่าธรรมเนียมการศึกษาระดับปริญญาตรี พ.ศ. 2558

ที่	รายการ	ปีที่ 1		ปีที่ 2		ปีที่ 3		ปีที่ 4	
		ภาคการศึกษาที่ 1 บรรพชิต ค่าใช้ส้ง	ภาคการศึกษาที่ 2 บรรพชิต ค่าใช้ส้ง	ภาคการศึกษาที่ 1 บรรพชิต ค่าใช้ส้ง	ภาคการศึกษาที่ 2 บรรพชิต ค่าใช้ส้ง	ภาคการศึกษาที่ 1 บรรพชิต ค่าใช้ส้ง	ภาคการศึกษาที่ 2 บรรพชิต ค่าใช้ส้ง	ภาคการศึกษาที่ 1 บรรพชิต ค่าใช้ส้ง	ภาคการศึกษาที่ 2 บรรพชิต ค่าใช้ส้ง
1	ค่าลงทะเบียนรายวิชา (ประมาณ 22 หน่วยกิต)	1,100	2,200	1,100	2,200	1,100	2,200	1,100	2,200
2	ค่าขึ้นทะเบียนเป็นนิติตใหม่	300	300						
3	ค่าบัตรประจำตัวนิติต (ต่อครั้ง)	150	150						
4	ค่าบำรุงสิ่งอำนวยความสะดวกหลักสูตร	1,000	1,000						
5	ค่าบำรุงสิ่งอำนวยความสะดวกหลักสูตร	150	150	150	150	150	150	150	150
6	ค่าประกันอุบัติเหตุ	200	200	200	200	200	200	200	200
7	ค่าบำรุงการศึกษา	2,000	3,000	2,000	3,000	2,000	3,000	2,000	3,000
8	ค่าบำรุงห้องสมุด	200	200	200	200	200	200	200	200
9	ค่าบริการเทคโนโลยีสารสนเทศ	300	300	300	300	300	300	300	300
10	ค่าบำรุงสถานพยาบาล	50	50	50	50	50	50	50	50
11	ค่านิติตยสารวารสารและสิ่งพิมพ์	100	100	100	100	100	100	100	100
12	ค่าบำรุงกิจกรรมนิติต	300	300	300	300	300	300	300	300
	รวม	5,850	7,950	4,050	6,150	4,400	6,500	4,050	6,150

หมายเหตุ :
 ค่าธรรมเนียมการศึกษา (บรรพชิต) ตลอดหลักสูตร ประมาณ 35,250 บาท
 ค่าธรรมเนียมการศึกษา (คฤหัสถ์) ตลอดหลักสูตร ประมาณ 52,050 บาท

ประกาศอัตราค่าใช้จ่าย นวัตกรรมระดับปริญญาตรี ประจำปีการศึกษา 2563 (หลักสูตร English Program)

ตาม ประกาศมหาวิทยาลัยมหจุฬาลงกรณราชวิทยาลัย เรื่อง ค่าธรรมเนียมการศึกษาระดับปริญญาตรี พ.ศ. 2558

ที่	รายการ	ปีที่ 1						ปีที่ 2						ปีที่ 3						ปีที่ 4					
		ภาคการศึกษาที่ 1		ภาคการศึกษาที่ 2		ภาคการศึกษาที่ 1		ภาคการศึกษาที่ 2		ภาคการศึกษาที่ 1		ภาคการศึกษาที่ 2		ภาคการศึกษาที่ 1		ภาคการศึกษาที่ 2		ภาคการศึกษาที่ 1		ภาคการศึกษาที่ 2		ภาคการศึกษาที่ 1		ภาคการศึกษาที่ 2	
		บรรพชิต	คฤหัสถ์	บรรพชิต	คฤหัสถ์	บรรพชิต	คฤหัสถ์	บรรพชิต	คฤหัสถ์	บรรพชิต	คฤหัสถ์	บรรพชิต	คฤหัสถ์	บรรพชิต	คฤหัสถ์	บรรพชิต	คฤหัสถ์	บรรพชิต	คฤหัสถ์	บรรพชิต	คฤหัสถ์	บรรพชิต	คฤหัสถ์	บรรพชิต	คฤหัสถ์
1	ค่าลงทะเบียนรายวิชา (ประมาณ 22 หน่วยกิต)	6,600	8,800	6,600	8,800	6,600	8,800	6,600	8,800	6,600	8,800	6,600	8,800	6,600	8,800	6,600	8,800	6,600	8,800	6,600	8,800	6,600	8,800	6,600	8,800
2	ค่าขึ้นทะเบียนเป็นนิสิตใหม่	300	300																						
3	ค่าบัตรประจำตัวนิสิต (ต่อครั้ง)	150	150																						
4	ค่าบำรุงสิ่งอำนวยความสะดวกหลักสูตร	1,000	1,000																						
5	ค่าบำรุงกิจกรรมปฏิบัติธรรม	150	150			150	150			150	150			150	150			150	150			150	150		
6	ค่าประกันอุบัติเหตุ	200	200			200	200			200	200			200	200			200	200			200	200		
7	ค่าบำรุงการศึกษา	2,000	3,000	2,000	3,000	2,000	3,000	2,000	3,000	2,000	3,000	2,000	3,000	2,000	3,000	2,000	3,000	2,000	3,000	2,000	3,000	2,000	3,000	2,000	3,000
8	ค่าบำรุงห้องสมุด	200	200	200	200	200	200	200	200	200	200	200	200	200	200	200	200	200	200	200	200	200	200	200	200
9	ค่าบริการเทคโนโลยีสารสนเทศ	300	300	300	300	300	300	300	300	300	300	300	300	300	300	300	300	300	300	300	300	300	300	300	300
10	ค่าบำรุงสถานพยาบาล	50	50	50	50	50	50	50	50	50	50	50	50	50	50	50	50	50	50	50	50	50	50	50	50
11	ค่านิตยสารวารสารและสิ่งพิมพ์	100	100	100	100	100	100	100	100	100	100	100	100	100	100	100	100	100	100	100	100	100	100	100	100
12	ค่าบำรุงกิจกรรมนิตินิต	300	300	300	300	300	300	300	300	300	300	300	300	300	300	300	300	300	300	300	300	300	300	300	300
	รวม	11,350	14,550	9,550	12,750	9,900	13,100	9,900	12,750	9,550	12,750	13,100	9,900	12,750	9,550	12,750	13,100	9,900	12,750	13,100	9,900	12,750	13,100	9,550	12,750

หมายเหตุ :

ค่าธรรมเนียมการศึกษา (บรรพชิต) ตลอดหลักสูตร ประมาณ 79,250 บาท

ค่าธรรมเนียมการศึกษา (คฤหัสถ์) ตลอดหลักสูตร ประมาณ 104,850 บาท

วาระที่ ๕
เรื่องอื่นๆ (ถ้ามี)

..

