

แผนพัฒนา
มหาวิทยาลัยมหาจุฬาลงกรณราชวิทยาลัย
ในช่วงแผนพัฒนาการศึกษาระดับอุดมศึกษา ระยะที่ ๑๒
(๒๕๖๐ - ๒๕๖๔)



แผนพัฒนามหาวิทยาลัยมหาจุฬาลงกรณราชวิทยาลัย ในช่วงแผนพัฒนาการศึกษาระดับอุดมศึกษา ระยะที่ ๑๒ (พ.ศ. ๒๕๖๐-๒๕๖๔) ได้กำหนดวิสัยทัศน์ให้เป็น “มหาวิทยาลัย พระพุทธศาสนาระดับโลก” หมายถึงการเป็นมหาวิทยาลัยที่เป็นที่รู้จัก และได้รับการยอมรับของสถาบันที่จัดการศึกษาพระพุทธศาสนาทั่วโลก อันเป็นผลที่ได้มาจากกระบวนการจัดทำแผนพัฒนามหาวิทยาลัย ที่ยึดหลักการมีส่วนร่วมเป็นสำคัญ โดยได้มีการระดมความคิดเห็นจากบุคลากรทุกภาคส่วนและผู้มีส่วนได้ส่วนเสียของมหาวิทยาลัยมหาจุฬาลงกรณราชวิทยาลัย โดยให้มีการระดมความคิดเห็นเพื่อร่วมกันกำหนดกรอบวิสัยทัศน์ กำหนดยุทธศาสตร์ตามนโยบายของผู้บริหาร ภายใต้บริบทของกรอบยุทธศาสตร์ชาติ ระยะ ๒๐ ปี โดยมีความเชื่อมโยงกับแผนพัฒนาเศรษฐกิจและสังคมแห่งชาติ ฉบับที่ ๑๒ (พ.ศ.๒๕๖๐ - ๒๕๖๔) สอดคล้องกับทิศทางของแผนการศึกษาแห่งชาติ พ.ศ. ๒๕๖๐-๒๕๗๔ แผนพัฒนาการศึกษาของกระทรวงศึกษาธิการ ฉบับที่ ๑๒ (พ.ศ. ๒๕๖๐-๒๕๖๔) และแผนพัฒนาการศึกษาระดับอุดมศึกษา ระยะที่ ๑๒ โดยยังคงเป็นไปตามวัตถุประสงค์ ปรัชญา ปณิธาน ตลอดจนพันธกิจของมหาวิทยาลัย

ในการดำเนินการจัดทำแผนพัฒนามหาวิทยาลัย ฯ ฉบับนี้ เริ่มจากการจัดโครงการสัมมนาการระดมความคิดเห็นจากบุคลากรทุกภาคส่วน ภายใต้กิจกรรม “เหลียวหลังแลหน้า: แผนพัฒนามหาวิทยาลัย” ซึ่งดำเนินการจัด ๓ ครั้ง ครั้งที่ ๑ วันที่ ๒๘-๒๙ มีนาคม ๒๕๕๙ ณ มหาวิทยาลัยมหาจุฬาลงกรณราชวิทยาลัย วิทยาเขตขอนแก่น ครั้งที่ ๒ วันที่ ๔-๕ เมษายน ๒๕๕๙ ณ มหาวิทยาลัยมหาจุฬาลงกรณราชวิทยาลัย วิทยาเขตพะเยา ครั้งที่ ๓ วันที่ ๓-๔ พฤษภาคม ๒๕๕๙ ณ มหาวิทยาลัยมหาจุฬาลงกรณราชวิทยาลัย อยุธยา และมีการจัดสัมมนาปฏิบัติการเพื่อยกร่างแผนพัฒนาฯ โดยคณะอนุกรรมการจัดทำแผนพัฒนาฯ เมื่อวันที่ ๒๐-๒๑ สิงหาคม ๒๕๕๙ สัมมนาเชิงปฏิบัติการโดยคณะกรรมการจัดทำแผนฯ ในวันที่ ๓๐-๓๑ สิงหาคม ๒๕๕๙ จากนั้นได้ นำเสนอเพื่อทบทวนร่างแผนพัฒนาฯ เมื่อวันที่ ๒๙ พฤศจิกายน -๑ ธันวาคม ๒๕๕๙ ผลจากการดำเนินการดังกล่าว จึงได้มีการกำหนดยุทธศาสตร์ และวางเป้าหมายให้สามารถนำพาองค์กรไปสู่ความสำเร็จตามวิสัยทัศน์ และสามารถตอบสนองต่อการพัฒนาที่สำคัญในด้านต่าง ๆ ซึ่งรายละเอียดของแผนพัฒนามหาวิทยาลัยฯ ระยะที่ ๑๒ ประกอบด้วย ๕ ประเด็นยุทธศาสตร์ ๑๒ เป้าประสงค์ ๓๕ ตัวชี้วัด ๔๑ กลยุทธ์ โดยมีรายละเอียด ดังนี้

ประเด็นยุทธศาสตร์ที่ ๑ พัฒนাবัณฑิตให้มีคุณภาพ ให้เป็นไปตามนวัตลักษณ์ของบัณฑิตที่พึงประสงค์^๑ โดยการใช้หลักกรรมทางพระพุทธศาสนาบูรณาการในกระบวนการจัดการเรียนสอน เพื่อให้ได้บัณฑิตที่มีคุณภาพ เป็นไปตามจุดมุ่งหมายของแผนพัฒนาการศึกษาแห่งชาติที่ให้การศึกษาเป็นเครื่องมือกลไกในการพัฒนาทรัพยากรมนุษย์ให้มีความเป็นพลเมือง^๒ มีทักษะความรู้ความสามารถและสมรรถนะในการปฏิบัติงาน และดำรงชีวิตในสังคมอย่างมีความสุข โดยมุ่งเน้นมาตรฐานผลการเรียนรู้ของบัณฑิต (Learning Outcomes) อันเป็นหลักการสำคัญของการกำหนดกรอบมาตรฐานคุณวุฒิระดับอุดมศึกษาแห่งชาติ (TQF:Hed) ประกอบด้วย ๔ เป้าประสงค์ ๑๕ ตัวชี้วัด ๑๓ กลยุทธ์

ประเด็นยุทธศาสตร์ที่ ๒ พัฒนางานวิจัยและนวัตกรรมให้มีคุณภาพทั้งในระดับชาติและนานาชาติ โดยมุ่งเน้นการพัฒนาองค์ความรู้และนวัตกรรมด้านพระพุทธศาสนาบูรณาการกับศาสตร์อื่น เพื่อให้สามารถตอบสนองความต้องการในการแก้ไขปัญหาของชุมชน สังคม ประเทศชาติ ตามเป้าหมายหลักของนโยบายและยุทธศาสตร์การวิจัยของชาติ ฉบับที่ ๙^๓ ประกอบด้วย ๓ เป้าประสงค์ ๖ ตัวชี้วัด ๕ กลยุทธ์

ประเด็นยุทธศาสตร์ที่ ๓ พัฒนางานบริการวิชาการแก่สังคมให้มีคุณภาพ เป็นที่ยอมรับในระดับชาติและนานาชาติ ภายใต้กระบวนการสร้างและพัฒนาศักยภาพของบุคลากรให้เป็นผู้มีความเชี่ยวชาญอย่างลึกซึ้งในหลักธรรมคำสอนทางพระพุทธศาสนา จนเป็นผู้นำด้านการเผยแผ่และให้บริการวิชาการด้านพระพุทธศาสนาตามที่ถูกต้อง และเป็นที่ยอมรับกับประชาชนในสังคมโลก ประกอบด้วย ๒ เป้าประสงค์ ๕ ตัวชี้วัด ๕ กลยุทธ์

ประเด็นยุทธศาสตร์ที่ ๔ พัฒนางานส่งเสริมพระพุทธศาสนาและทะนุบำรุงศิลปวัฒนธรรมให้มีคุณภาพเป็นที่ยอมรับทั้งในระดับชาติและนานาชาติ โดยมุ่งส่งเสริมพระพุทธศาสนาและศิลปวัฒนธรรมไทยให้ เป็นที่ยอมรับในระดับชาติและนานาชาติ ผ่านกระบวนการจัดกิจกรรมอย่างมีส่วนร่วม ประกอบด้วย ๒ เป้าประสงค์ ๑ ตัวชี้วัด ๑ กลยุทธ์

ประเด็นยุทธศาสตร์ที่ ๕ พัฒนาการบริหารจัดการองค์กรเชิงพุทธบูรณาการ เพื่อให้เป็นต้นแบบขององค์กรที่นำหลักพระพุทธธรรมมาบูรณาการกับการบริหารจัดการสมัยใหม่อย่างมีประสิทธิภาพ ประกอบด้วย ๑ เป้าประสงค์ ๗ ตัวชี้วัด ๘ กลยุทธ์

๑ คำบรรยายอธิการบดีมหาวิทยาลัยมหาจุฬาลงกรณราชวิทยาลัย ในการประชุมสัมมนาประเมินผลแผนฯ ระยะที่ ๑๑ และจัดทำแผนฯ ระยะที่ ๑๒ ณ หอประชุม มวก. ๔๘ พรรษา มหาวิทยาลัยมหาจุฬาลงกรณราชวิทยาลัย อ.วังน้อย จ.พระนครศรีอยุธยา จัดโดยกองแผนงาน สำนักงานอธิการบดี วันที่ ๔ พ.ค. ๒๕๕๙

๒ กรอบทิศทางแผนการศึกษาแห่งชาติ พ.ศ. ๒๕๖๐-๒๕๗๔ ,สำนักงานเลขาธิการสภาการศึกษาแห่งชาติ กระทรวงศึกษาธิการ หน้าที่ ๗

๓ นโยบายและยุทธศาสตร์การวิจัยของชาติ ฉบับที่ ๙ (พ.ศ. ๒๕๖๐-๒๕๖๔)

ในแผนพัฒนามหาวิทยาลัยฯ ระยะที่ ๑๒ นี้ ได้กำหนดวิสัยทัศน์ที่จะเป็นมหาวิทยาลัยพระพุทธศาสนาระดับโลก หมายถึง มหาวิทยาลัยที่เป็นที่รู้จักและเป็นที่ยอมรับ ของสถาบันที่จัดการศึกษาด้านพระพุทธศาสนาทั่วโลก ซึ่งเป็นเป้าหมายที่ท้าทาย แต่ก็อยู่บนพื้นฐานที่เป็นได้ ซึ่งจากการประมวลและวิเคราะห์สภาพแวดล้อมและปัจจัยทั้งภายในและภายนอก (SWOT) ที่สนับสนุนและส่งเสริมที่จะทำให้มีโอกาสเป็นไปได้สูง โดยเฉพาะอย่างยิ่งการที่มีผู้บริหาร อาจารย์ที่มีความเชี่ยวชาญด้านวิชาการพระพุทธศาสนา จนได้รับการยอมรับอย่างกว้างขวาง ทั้งในระดับชาติ และนานาชาติ

สำหรับการนำแผนพัฒนามหาวิทยาลัยมหาจุฬาลงกรณราชวิทยาลัยฯ ระยะที่ ๑๒ ไปสู่การปฏิบัติ (Implement) จะเน้นการให้ความสำคัญกับการควบคุมคุณภาพ ในทุกประเด็นยุทธศาสตร์ตามนโยบายของท่านอธิการบดี พร้อมกับการถ่ายทอดสาระสำคัญของแผนพัฒนามหาวิทยาลัยฯ ไปสู่กระบวนการจัดทำแผนพัฒนาฯ และแผนปฏิบัติการประจำปีของแต่ละส่วนงานในสังกัด ทั้งวิทยาเขตและวิทยาลัยสงฆ์ เพื่อร่วมกันขับเคลื่อน แผนงาน/โครงการ ตามกลยุทธ์ เพื่อนำไปสู่การบรรลุเป้าหมายของประเด็นยุทธศาสตร์ที่ได้กำหนดไว้ และบรรลุวิสัยทัศน์ตามที่กำหนดไว้ในที่สุด



๑. มหาวิทยาลัยมีความเชี่ยวชาญด้านพระพุทธศาสนา
๒. มหาวิทยาลัยมีหลักสูตรที่โดดเด่นในการบูรณาการวิชาการด้านพระพุทธศาสนากับศาสตร์สมัยใหม่
๓. มหาวิทยาลัยได้รับการยอมรับจากสถาบัน/ องค์กรพระพุทธศาสนานานาชาติ
๔. บัณฑิตมีความรู้และคุณธรรม จริยธรรม
๕. มหาวิทยาลัยมีทรัพยากรทางการศึกษาและสภาพแวดล้อมทางกายภาพที่เหมาะสมต่อการเรียน
๖. มหาวิทยาลัยได้รับการยอมรับในด้านบริการวิชาการทางพระพุทธศาสนาทั้งในระดับชาติและนานาชาติ
๗. มหาวิทยาลัยได้รับการยอมรับในด้านการทะนุบำรุงศิลปวัฒนธรรมทางพระพุทธศาสนาในระดับชาติ
๘. มหาวิทยาลัยจัดสรรทุนสนับสนุนการวิจัยอย่างมีประสิทธิภาพ
๙. มหาวิทยาลัยได้รับการยอมรับและเชื่อมั่นในการบริหารด้วยหลักธรรมาภิบาล
๑๐. มหาวิทยาลัยมีระบบเทคโนโลยีสารสนเทศที่ทันสมัย

S W
O T

๑. การเป็นประชาคมอาเซียนเป็นโอกาสให้มหาวิทยาลัยพัฒนาหลักสูตรและบริการวิชาการและสร้างเครือข่ายความร่วมมือกับมหาวิทยาลัยต่างๆ
๒. นโยบายของรัฐบาลที่มุ่งยกระดับคุณภาพชีวิตของประชาชน
๓. การเปลี่ยนแปลงโครงสร้างเศรษฐกิจทำให้เกิดความต้องการกำลังคนที่มีความรู้คู่คุณธรรม
๔. การเข้าสู่สังคมผู้สูงอายุเป็นโอกาสให้มหาวิทยาลัยพัฒนาหลักสูตรวิชาชีพสันทนาการตามวัย
๕. หน่วยงานภาครัฐ เอกชน ประชาชน นักเรียนและคณะสงฆ์ มีทัศนคติที่ดี ให้การยอมรับ
๖. ความก้าวหน้าทางเทคโนโลยีสารสนเทศ และการสื่อสาร หลากหลายและเข้าถึงง่าย
๗. การเปลี่ยนแปลงทางสังคม เศรษฐกิจ การเมือง เทคโนโลยีและสิ่งแวดล้อม รวมถึงการที่รัฐบาล เอกชนมีงบประมาณสนับสนุนการทำวิจัย
๘. แนวคิดธรรมาภิบาล และแนวคิดเกณฑ์รางวัลคุณภาพแห่งชาติ (TQA)
๙. แนวคิด PDCA สร้างวัฒนธรรมการประเมินคุณภาพการปฏิบัติงาน

๑. มหาวิทยาลัยมีโครงสร้างการบริหารงาน การบังคับบัญชาแนวตั้ง
๒. มหาวิทยาลัยมีวิทยาเขต วิทยาลัยสงฆ์จำนวนมาก
๓. บุคลากรขาดทักษะที่เชี่ยวชาญด้านภาษาต่างประเทศและขาดทักษะการทำงานแบบ multi functional
๔. สัดส่วนบุคลากรที่ดำรงตำแหน่งทางวิชาการต่อบุคลากรสายวิชาการทั้งหมดมีจำนวนน้อย
๕. บุคลากรที่ทำวิจัยมีสัดส่วนต่อบุคลากรทั้งหมด มีจำนวนน้อย
๖. มีการตีพิมพ์ผลงานทางวิชาการด้านพระพุทธศาสนาในระดับนานาชาติจำนวนน้อย
๗. การนำผลงานวิจัยไปใช้ประโยชน์มีน้อย
๘. การบูรณาการการวิจัยกับการเรียนการสอน การบริการวิชาการและการทะนุบำรุงพระพุทธศาสนาขาดรูปธรรมชัดเจน
๙. มหาวิทยาลัยขาดเครือข่ายการวิจัย การบริการวิชาการร่วมกับสถาบันการศึกษานานาชาติ
๑๐. มหาวิทยาลัยมีเครือข่ายความร่วมมือ การทะนุบำรุง ศิลปวัฒนธรรมทางพระพุทธศาสนา กับสถาบันการศึกษา องค์กรภาครัฐ เอกชนและภาคประชาชนจำนวนน้อย

๑. นโยบายด้านการศึกษาของชาติขาดความชัดเจนและความต่อเนื่อง รวมถึง กฎหมาย ระเบียบที่เกี่ยวข้องด้านการศึกษาของชาติ ไม่สอดคล้องกับอัตลักษณ์ของมหาวิทยาลัย
๒. ภาพลักษณ์ของมหาวิทยาลัยในการทำวิจัยต่อการยอมรับของหน่วยงานภายนอกยังน้อย
๓. มีการแข่งขันระหว่างสถาบันอุดมศึกษาเข้มข้นมากขึ้นเกิดการช่วงชิงนิสิตและบุคลากรที่มีศักยภาพ
๔. ค่านิยมการเลียนแบบวัฒนธรรมต่างชาติในกลุ่มเยาวชนมีผลกระทบต่อการทำงานทะนุบำรุงพระพุทธศาสนา และศิลปวัฒนธรรม
๕. รัฐบาลใช้งบประมาณสนับสนุนไม่เพียงพอ
๖. เทคโนโลยีมีการเปลี่ยนแปลงอย่างรวดเร็ว ทำให้บุคลากรปรับตัวไม่ทัน

SWOT Matrix

<p>ปัจจัยภายในที่สำคัญ (Critical Success Internal Factors)</p> <p>ปัจจัยภายนอกที่สำคัญ (Critical Success External Factors)</p>	<p>จุดแข็ง (Strengths-S)</p> <p>S๑. มหาวิทยาลัยมีความเชี่ยวชาญด้านพระพุทธศาสนา</p> <p>S๒. มหาวิทยาลัยมีหลักสูตรที่โดดเด่นในการบูรณาการวิชาการด้านพระพุทธศาสนากับศาสตร์สมัยใหม่</p> <p>S๓. มหาวิทยาลัยได้รับการยอมรับจากสถาบัน/ องค์กรพระพุทธศาสนานานาชาติ</p> <p>S๔.บัณฑิตมีความรู้และคุณธรรม จริยธรรม</p> <p>S๕. มหาวิทยาลัยมีทรัพยากรทางการศึกษาและสภาพแวดล้อมทางกายภาพที่เหมาะสมต่อการศึกษา</p> <p>S๖. มหาวิทยาลัยได้รับการยอมรับในด้านบริการวิชาการทางพระพุทธศาสนาทั้งในระดับชาติและนานาชาติ</p> <p>S๗. มหาวิทยาลัยได้รับการยอมรับในด้านกระบวนการบูรณาการศิลปวัฒนธรรมทางพระพุทธศาสนาในระดับชาติ</p> <p>S๘. มหาวิทยาลัยจัดสรรทุนสนับสนุนการวิจัยอย่างมีประสิทธิภาพ</p> <p>S๙. มหาวิทยาลัยได้รับการยอมรับและเชื่อมั่นในการบริหารด้วยหลักธรรมาภิบาล</p> <p>S๑๐. มหาวิทยาลัยมีระบบเทคโนโลยีสารสนเทศที่ทันสมัย</p>	<p>จุดอ่อน (Weaknesses-W)</p> <p>W๑. มหาวิทยาลัยมีโครงสร้างการบริหารงาน การบังคับบัญชาแนวดิ่ง</p> <p>W๒. มหาวิทยาลัยมีวิทยาเขต วิทยาลัยสงฆ์จำนวนมาก</p> <p>W๓. บุคลากรที่ทักษะที่เชี่ยวชาญด้านภาษาต่างประเทศและขาดทักษะการทำงานแบบmulti functional</p> <p>W๔. บุคลากรสายวิชาการที่ดำรงตำแหน่งทางวิชาการมีสัดส่วนต่อบุคลากรสายวิชาการทั้งหมดมีจำนวนน้อย</p> <p>W๕. บุคลากรที่วิจัยมีสัดส่วนต่อบุคลากรทั้งหมด มีจำนวนน้อย</p> <p>W๖. มหาวิทยาลัยมีการตีพิมพ์ผลงานทางวิชาการด้านพระพุทธศาสนาในระดับนานาชาติจำนวนน้อย</p> <p>W๗. การนำผลงานวิจัยไปใช้ประโยชน์น้อย</p> <p>W๘. การบูรณาการวิจัยกับการเรียนการสอน การบริการวิชาการและการทะนุบำรุงพระพุทธศาสนาขาดรูปธรรมชัดเจน</p> <p>W๙. มหาวิทยาลัยขาดเครือข่ายวิจัย การบริการวิชาการร่วมกับสถาบันการศึกษาอื่นๆ</p> <p>W๑๐. มหาวิทยาลัยมีเครือข่ายความร่วมมือการทะนุบำรุง ศิลปวัฒนธรรมทางพระพุทธศาสนากับสถาบันการศึกษา องค์กรภาครัฐ เอกชนและภาคประชาชนจำนวนน้อย</p>
<p>โอกาส (Opportunities-O)</p> <p>O๑. การเป็นประชาคมอาเซียนเป็นโอกาสให้มหาวิทยาลัยพัฒนาหลักสูตรและการบริการวิชาการ และสร้างเครือข่ายความร่วมมือกับมหาวิทยาลัยต่างๆ</p> <p>O๒. นโยบายของรัฐบาลที่มุ่งยกระดับคุณภาพชีวิตของประชาชน</p> <p>O๓. การเปลี่ยนแปลงโครงสร้างเศรษฐกิจทำให้เกิดความต้องการกำลังคนที่มีความรู้คู่คุณธรรม</p> <p>O๔. การเข้าสู่สังคมผู้สูงอายุเป็นโอกาสให้มหาวิทยาลัยพัฒนาหลักสูตรวิปัสสนากรรมฐานระยะสั้นแก่ผู้สูงอายุ</p> <p>O๕. หน่วยงานภาครัฐ เอกชน ประชาชน นักเรียนและคณะสงฆ์ มีทัศนคติที่ดี ให้อภัยยอมรับ</p> <p>O๖. ความก้าวหน้าทางเทคโนโลยีสารสนเทศ และการสื่อสารหลากหลาย ราคาถูกลงและเข้าถึงง่าย</p> <p>O๗. การเปลี่ยนแปลงทางสังคม เศรษฐกิจ การเมือง เทคโนโลยี และสิ่งแวดล้อม รวมถึงการที่รัฐบาล/ เอกชนมีงบประมาณสนับสนุนการวิจัย</p> <p>O๘. แนวคิดธรรมาภิบาล (Good governance) และแนวคิดเกณฑ์รางวัลคุณภาพแห่งชาติ (Thailand Quality Award-TQA)</p> <p>O๙. แนวคิด PDCA สร้างวัฒนธรรมการประเมินคุณภาพการปฏิบัติงาน</p>	<p>กลยุทธ์เชิงรุก (SO/ Aggressive Strategies)</p> <p>๑. ส่งเสริมและสนับสนุนให้ส่วนงานจัดการศึกษาดำเนินการพัฒนาบัณฑิตให้มีคุณลักษณะตามหลักคุณธรรมพหุฐานคุณวุฒิแห่งชาติ (TQF+HEd) (So S๑, Oc, O๑)</p> <p>๒. ส่งเสริมและสนับสนุนให้ส่วนงานจัดการศึกษาดำเนินการพัฒนาบัณฑิตให้มีเตรียมความพร้อมและพัฒนาศักยภาพในการเรียนรู้สู่สำนึกเจตณียะและคุณลักษณะ (So, Oc, O๑)</p> <p>๓. ส่งเสริมและสนับสนุนให้บัณฑิตมีส่วนร่วมในการจัดการกับเครือข่ายระหว่างประเทศ (So, O๑)</p> <p>๔. ปรับปรุงและพัฒนาหลักสูตรประยุกต์เชื่อมโยงหลักสูตรศาสนากับศาสตร์สมัยใหม่เพื่อให้เกิดองค์ความรู้ในการพัฒนาและสร้างงานเชิงสังคมและสังคม (So, Oc)</p> <p>๕. ส่งเสริมและสนับสนุนการนำองค์ความรู้หรือนวัตกรรมไปใช้เพื่อพัฒนาจิตใจและสร้างชุมชนหรือสังคมเข้มแข็งและอยู่ร่วมกันอย่างสันติสุข (So, Oc, O๑)</p> <p>๖. พัฒนาโอกาส ส่งเสริมและสนับสนุนการจัดการเรียนรู้ออนไลน์ผู้เรียนผู้เรียนคุณลักษณะบัณฑิตที่พึงประสงค์ (So, O๑)</p> <p>๗. พัฒนาศักยภาพการเรียนรู้ให้เพียงพอและเหมาะสมตามรายละเอียดของหลักสูตร (นค.๒๖) โดยมีส่วนร่วมของคณะ วิทยาลัยและศูนย์ (So, Oc, O๑)</p> <p>๘. ส่งเสริมและสนับสนุนให้ผลิตและใช้สื่อการเรียนรู้ออนไลน์ทั้งภาษาไทยและภาษาต่างประเทศ (So๑, O๑)</p> <p>๙. ส่งเสริมและสนับสนุนให้คณะ วิทยาลัยและศูนย์พัฒนาสภาพแวดล้อมทางกายภาพเพื่อการเรียนรู้ (So, Oc)</p> <p>๑๐. สร้างและพัฒนาเครือข่ายความร่วมมือกับองค์กรภายนอกเพื่อสนับสนุนทรัพยากรการเรียนรู้ (So, Oc, O๑)</p> <p>๑๑. ส่งเสริมและสนับสนุนให้อาจารย์และนักวิจัยพัฒนางานวิจัย งานสร้างสรรค์และนวัตกรรมทางพระพุทธศาสนาเชิงบูรณาการที่ส่งผลกระทบต่อสังคมและสังคมอย่างยั่งยืน (So, O๑)</p> <p>๑๒. ส่งเสริมและสนับสนุนการวิจัยพระพุทธศาสนาเชิงบูรณาการโดยใช้การวิจัยเชิงปฏิบัติการแบบมีส่วนร่วมกับชุมชน องค์กรในประเทศและต่างประเทศ (So, Oc, O๑)</p> <p>๑๓. พัฒนาระบบสารสนเทศฐานวิจัยของมหาวิทยาลัยเพื่อการอ้างอิงและนำไปใช้ประโยชน์ทั้งในระดับชาติและนานาชาติ (So๑, O๑)</p>	<p>กลยุทธ์เชิงแก้ไข (WO/ Turnaround Strategies)</p> <p>๑. ส่งเสริมและสนับสนุนให้อาจารย์พัฒนาศักยภาพเพื่อสร้างผลงานทางวิชาการระดับนานาชาติโดยใช้เครือข่ายความร่วมมือทางวิชาการทั้งในประเทศและต่างประเทศ (W๙, O๑)</p> <p>๒. พัฒนาศักยภาพอาจารย์และนักวิจัยเพื่อสร้างงานวิจัย งานสร้างสรรค์และนวัตกรรมที่มีคุณภาพในระดับชาติและนานาชาติ (W๕, O๑, O๓)</p> <p>๓. ส่งเสริมและสนับสนุนการตีพิมพ์เผยแพร่ผลงานวิจัย งานสร้างสรรค์และนวัตกรรมในระดับชาติและนานาชาติ (W๖, O๑, O๖)</p> <p>๔. ส่งเสริมและสนับสนุนให้ส่วนงานจัดทวารสารและพัฒนาเข้าสู่ TCI ฐาน ๑ และระดับนานาชาติ (W๖, W๗, O๑, O๖)</p> <p>๕. สร้างและพัฒนาเครือข่ายความร่วมมือด้านการศึกษาวิจัยในระดับนานาชาติ (W๙, O๑)</p> <p>๖. สร้างและพัฒนาเครือข่ายความร่วมมือการบริการวิชาการแก่สังคมทั้งในระดับชาติและนานาชาติ (W๙, O๑, O๕)</p> <p>๗. สร้างและพัฒนาเครือข่ายความร่วมมืองานส่งเสริมพระพุทธศาสนาและทะนุบำรุงศิลปวัฒนธรรมทั้งในระดับชาติและนานาชาติ (W๑๐, O๑, O๕)</p>
<p>อุปสรรค (Threats-T)</p> <p>T๑. นโยบายด้านการศึกษาของชาติขาดความชัดเจนและความต่อเนื่อง รวมถึงกฎหมายระเบียบที่เกี่ยวข้องด้านการศึกษาของชาติ ไม่สอดคล้องกับอัตลักษณ์ของมหาวิทยาลัย</p> <p>T๒. ภาพลักษณ์ของมหาวิทยาลัยในการทำวิจัยต่อการยอมรับของหน่วยงานภายนอกยังมีน้อย</p> <p>T๓. มีการแข่งขันระหว่างสถาบันอุดมศึกษาเข้มข้นมากขึ้นเกิดการช่วงชิงนิสิตและบุคลากรที่มีศักยภาพ</p> <p>T๔. ค่านิยมการเลือกแบบวัฒนธรรมต่างชาติในกลุ่มเยาวชนมีผลกระทบต่อด้านลบต่อการดำเนินงานทะนุบำรุงพระพุทธศาสนา และศิลปวัฒนธรรม</p> <p>T๕. รัฐบาลให้งบประมาณสนับสนุนไม่เพียงพอ</p> <p>T๖. เทคโนโลยีมีการเปลี่ยนแปลงอย่างรวดเร็ว ทำให้บุคลากรปรับตัวไม่ทัน</p>	<p>กลยุทธ์เชิงป้องกัน (ST/ Defensive Strategies)</p> <p>๑. ส่งเสริมและสนับสนุนการบูรณาการงานบริการวิชาการแก่สังคมกับกระบวนการเรียนการสอนในรายวิชา การวิจัยและทะนุบำรุงศิลปวัฒนธรรม (So, T๔)</p>	<p>กลยุทธ์เชิงรับ (WT/ Retrenchment Strategies)</p> <p>๑. ส่งเสริมและสนับสนุนการเข้าสู่ตำแหน่งทางวิชาการของอาจารย์ตามเกณฑ์ที่กำหนด (W๙, T๓)</p> <p>๒. พัฒนาศักยภาพอาจารย์ในการจัดการเรียนรู้บูรณาการกับการวิจัย การบริการวิชาการและการทะนุบำรุงศิลปวัฒนธรรม (W๘, T๓)</p> <p>๓. ส่งเสริมการใช้ความรู้และประสบการณ์ที่ได้จากการแลกเปลี่ยนเรียนรู้ไปประยุกต์ใช้ในการปฏิบัติงาน (W๓, T๓, T๖)</p>

๑. การประเมินปัจจัยภายใน (Internal Factor Evaluation-IFE)

ปัจจัยภายในที่สำคัญ (Critical success internal factors)	ค่าน้ำหนัก (Weight)	ค่าการประเมิน (Rating)	ค่าคะแนนถ่วงน้ำหนัก (Weighted Score)
จุดแข็ง (Strengths)			
ส๑. มหาวิทยาลัยมีความเชี่ยวชาญด้านวิชาการทางพระพุทธศาสนาการสอนวิปัสสนากรรมฐาน	๐.๐๕	๕	๐.๒๕
ส๒. มหาวิทยาลัยมีหลักสูตรที่โดดเด่นในการบูรณาการวิชาการด้านพระพุทธศาสนากับศาสตร์สมัยใหม่	๐.๐๕	๕	๐.๒๕
ส๓. มหาวิทยาลัยได้รับการยอมรับจากสถาบัน/ องค์การพระพุทธศาสนานานาชาติ	๐.๐๕	๕	๐.๒๕
ส๔. บัณฑิตมีความรู้และคุณธรรม จริยธรรม	๐.๐๕	๔	๐.๒๐
ส๕. มหาวิทยาลัยมีทรัพยากรทางการศึกษาและสภาพแวดล้อมทางกายภาพที่เหมาะสมต่อการศึกษา	๐.๐๕	๓	๐.๑๕
ส๖. มหาวิทยาลัยโดดเด่นในการบริการวิชาการด้านพระพุทธ-ศาสนาได้รับการยอมรับทั้งในระดับชาติและนานาชาติ	๐.๐๕	๕	๐.๒๕
ส๗. มหาวิทยาลัยได้รับการยอมรับในด้านการทะนุบำรุงศิลปวัฒนธรรมทางพระพุทธศาสนาในระดับชาติ	๐.๐๕	๓	๐.๑๕
ส๘. มหาวิทยาลัยจัดสรรทุนสนับสนุนการวิจัยอย่างมีประสิทธิภาพ	๐.๐๕	๔	๐.๒๐
ส๙. มหาวิทยาลัยได้รับการยอมรับและเชื่อมั่นในการบริหารด้วยหลักธรรมาภิบาล	๐.๐๕	๓	๐.๑๕
ส๑๐. มหาวิทยาลัยมีระบบเทคโนโลยีสารสนเทศที่ทันสมัย	๐.๐๕	๓	๐.๑๕
รวมจุดแข็ง	๐.๕๐		๒.๐๐

๑. การประเมินปัจจัยภายใน (Internal Factor Evaluation-IFE)

ปัจจัยภายในที่สำคัญ (Critical success internal factors)	ค่าน้ำหนัก (Weight)	ค่าการประเมิน (Rating)	ค่าคะแนนถ่วงน้ำหนัก (Weighted Score)
จุดอ่อน (Weaknesses)			
W๑. มหาวิทยาลัยมีโครงสร้างการบริหารงาน การบังคับบัญชาแนวดิ่ง	๐.๐๕	๓	๐.๑๕
W๒. มหาวิทยาลัยมีวิทยาเขต วิทยาลัยสงฆ์จำนวนมาก	๐.๐๕	๓	๐.๑๕
W๓. บุคลากรขาดทักษะที่เชี่ยวชาญด้านภาษาต่างประเทศ และขาดทักษะการทำงานแบบ multi functional	๐.๐๕	๒	๐.๑๐
W๔. สัดส่วนบุคลากรที่ดำรงตำแหน่งทางวิชาการต่อบุคลากรสายวิชาการทั้งหมดมีจำนวนน้อย	๐.๐๕	๓	๐.๑๕
W๕. บุคลากรที่ทำวิจัยมีสัดส่วนต่อบุคลากรทั้งหมด มีจำนวนน้อย	๐.๐๕	๒	๐.๑๐
W๖. มหาวิทยาลัยมีการตีพิมพ์ผลงานทางวิชาการด้านพระพุทธศาสนาในระดับนานาชาติจำนวนน้อย	๐.๐๕	๓	๐.๑๕
W๗. การนำผลงานวิจัยไปใช้ประโยชน์น้อย	๐.๐๕	๓	๐.๑๕
W๘. การบูรณาการการวิจัยกับการเรียนการสอน การบริการวิชาการและการทะนุบำรุงพระพุทธศาสนา ขาดรูปธรรมชัดเจน	๐.๐๕	๒	๐.๑๐
W๙. มหาวิทยาลัยขาดเครือข่ายการวิจัย การบริการวิชาการร่วมกับสถาบันการศึกษาอื่นๆ	๐.๐๕	๒	๐.๑๐
W๑๐. มหาวิทยาลัยมีเครือข่ายความร่วมมือการทะนุบำรุงพระพุทธศาสนา ศิลปวัฒนธรรม กับสถาบันการศึกษา องค์กรภาครัฐ เอกชนและภาคประชาชนจำนวนน้อย	๐.๐๕	๑	๐.๐๕
รวมจุดอ่อน	๐.๕๐		๒.๐๐
รวมปัจจัยภายใน	๑.๐๐		๓.๒๐
ค่าความแตกต่างจากค่ากลาง (Mediam/Mean = ๓.๐๐)			+ ๐.๒๐

๒. การประเมินปัจจัยภายนอก (External Factor Evaluation-EFE)

ปัจจัยภายนอกที่สำคัญ (Critical success external factors)	ค่าน้ำหนัก (Weight)	ค่าการประเมิน (Rating)	ค่าคะแนนถ่วงน้ำหนัก (Weighted Score)
โอกาส (Opportunities)			
๐๑. การเป็นประชาคมอาเซียนเป็นโอกาสให้มหาวิทยาลัยพัฒนาหลักสูตรและการบริการวิชาการด้านพระพุทธศาสนา แก่ประชากรในประชาคมอาเซียนที่สนใจ และสร้างเครือข่ายความร่วมมือด้านการผลิตบัณฑิต การวิจัย และการบริการวิชาการกับมหาวิทยาลัยต่างๆ ในประเทศกลุ่มอาเซียนและนานาชาติอื่นๆ	๐.๐๕	๕	๐.๒๕
๐๒. นโยบายของรัฐบาลที่มุ่งยกระดับคุณภาพชีวิตของประชาชนเป็นโอกาสให้มหาวิทยาลัยจัดการศึกษาเพื่อตอบสนองนโยบายดังกล่าว	๐.๐๕	๓	๐.๑๕
๐๓. การเปลี่ยนแปลงโครงสร้างเศรษฐกิจทำให้เกิดความต้องการกำลังคนที่มีความรู้ความสามารถควบคุมคุณธรรมจริยธรรม เป็นโอกาสให้มหาวิทยาลัยผลิตบัณฑิตในหลักสูตรบูรณาการวิชาการด้านพระพุทธศาสนากับศาสตร์สมัยใหม่	๐.๐๔	๔	๐.๑๖
๐๔. การเข้าสู่สังคมผู้สูงอายุเป็นโอกาสให้มหาวิทยาลัยพัฒนาหลักสูตรวิชาชีพสนากรรมฐานระยะสั้นแก่ผู้สูงอายุ	๐.๐๖	๔	๐.๒๔
๐๕. หน่วยงานภาครัฐ เอกชน ประชาชน นักเรียนและคณะสงฆ์ มีทัศนคติที่ดี ให้การยอมรับและมีความสนใจ ในการศึกษาต่อกับมหาวิทยาลัยเป็นโอกาสให้มหาวิทยาลัยมีฐานนิสิตมากขึ้น	๐.๐๕	๔	๐.๒๐
๐๖. ความก้าวหน้าทางเทคโนโลยีสารสนเทศ และการสื่อสาร ทำให้เกิดนวัตกรรมทางเทคโนโลยีที่หลากหลาย ราคาถูก และเข้าถึงง่ายเป็นโอกาสให้มหาวิทยาลัยจัดการเรียนการสอน การวิจัย การบริการวิชาการ การบริหารจัดการ และการปฏิบัติงาน มีประสิทธิภาพยิ่งขึ้น	๐.๑๐	๕	๐.๕๐
๐๗. การเปลี่ยนแปลงทางสังคม เศรษฐกิจ การเมือง เทคโนโลยีและสิ่งแวดล้อม รวมถึงการที่รัฐบาล เอกชน มิ่งบประมาณ สนับสนุนการทำวิจัยที่ตอบสนองต่อนโยบายของรัฐบาล/ เอกชน เป็นโอกาสให้มหาวิทยาลัยทำวิจัยเพิ่มมากขึ้น	๐.๐๕	๔	๐.๒๐
๐๘. แนวคิดธรรมาภิบาล และแนวคิดเกณฑ์รางวัลคุณภาพแห่งชาติ (TQA) เป็นโอกาสให้มหาวิทยาลัย นำเครื่องมือเหล่านั้นมาพัฒนาระบบบริหารมหาวิทยาลัย	๐.๐๕	๔	๐.๒๐
๐๙. แนวคิด PDCA เป็นโอกาสให้มหาวิทยาลัยสร้างวัฒนธรรมการประเมินผลปฏิบัติงานเพื่อให้การดำเนินงานมีคุณภาพ และเป็นไปตามเป้าหมาย	๐.๐๕	๔	๐.๒๐
รวมจุดแข็ง	๐.๕๐		๒.๐๐

๒. การประเมินปัจจัยภายนอก (External Factor Evaluation-EFE)

ปัจจัยภายในที่สำคัญ (Critical success internal factors)	ค่าน้ำหนัก (Weight)	ค่าการประเมิน (Rating)	ค่าคะแนนถ่วงน้ำหนัก (Weighted Score)
อุปสรรค (Threats)			
T๑. นโยบายด้านการศึกษาของชาติขาดความชัดเจนและความต่อเนื่อง รวมถึงกฎหมาย ระเบียบที่เกี่ยวข้องด้านการศึกษาของชาติ เช่น เกณฑ์การประเมินคุณภาพการศึกษาของ สกอ. เป็นต้น ไม่สอดคล้องกับอัตลักษณ์ของมหาวิทยาลัย	๐.๐๕	๒	๐.๑๐
T๒. ภาพลักษณ์ของมหาวิทยาลัยในการทำวิจัยต่อการยอมรับของหน่วยงานภายนอกยังน้อย ส่งผลต่อการให้ทุนสนับสนุนการวิจัย	๐.๑๐	๓	๐.๓๐
T๓. มีการแข่งขันระหว่างสถาบันอุดมศึกษาเข้มข้นมากขึ้นเกิดการช่วงชิงนิสิตและบุคลากรที่มีศักยภาพ	๐.๐๗	๒	๐.๑๔
T๔. ค่านิยมการเลียนแบบวัฒนธรรมต่างชาติในกลุ่มเยาวชนมีผลกระทบด้านลบต่อการดำเนินงานทะนุบำรุงพระพุทธศาสนา และศิลปวัฒนธรรม	๐.๐๕	๑	๐.๐๕
T๕. รัฐบาลให้งบประมาณสนับสนุนมหาวิทยาลัยในวงเงินจำกัดไม่เพียงพอต่อการบริหารจัดการและการพัฒนามหาวิทยาลัย โดยเฉพาะงบลงทุน	๐.๑๕	๓	๐.๔๕
T๖. เทคโนโลยีมีการเปลี่ยนแปลงอย่างรวดเร็ว ทำให้บุคลากรปรับตัวไม่ทัน	๐.๐๘	๒	๐.๑๖
รวมอุปสรรค	๐.๕๐		๑.๒๐
รวมปัจจัยภายนอก	๑.๐๐		๓.๓๐
ค่าความแตกต่างจากค่ากลาง (Median/Mean = ๓.๐๐)			+ ๐.๓๐



จากตารางการประเมินปัจจัยภายใน (Internal Factor Evaluation-IFE) ผลรวมค่าปัจจัยภายในมีค่าความแตกต่างจากค่ากลาง (Median/Mean = ๓.๐๐) มากกว่าค่ากลาง เท่ากับ ๐.๒๐ ดังนั้น สรุปได้ว่า มหาวิทยาลัยมหาจุฬาลงกรณราชวิทยาลัย มีปัจจัยภายในเป็นจุดแข็ง (Strengths-S) มากกว่าจุดอ่อน (Weaknesses-W)

จากตารางการประเมินปัจจัยภายนอก (External Factor Evaluation-EFE) ผลรวมค่าปัจจัยภายนอกมีค่าความแตกต่างจากค่ากลาง (Median/Mean = ๓.๐๐) มากกว่าค่ากลาง เท่ากับ ๐.๓๐ ดังนั้น สรุปได้ว่า มหาวิทยาลัยมหาจุฬาลงกรณราชวิทยาลัย มีปัจจัยภายนอกเป็นโอกาส (Opportunities-O) มากกว่าอุปสรรค (Threats-T)

จากการประเมินปัจจัยภายใน (Internal Factor Evaluation-IFE) ซึ่งมีปัจจัยภายในเป็นจุดแข็ง (Strengths-S) และจากการประเมินปัจจัยภายนอก (External Factor Evaluation-EFE) ซึ่งปัจจัยภายนอกเป็นโอกาส (Opportunities-O) ดังนั้น มหาวิทยาลัยมหาจุฬาลงกรณราชวิทยาลัย ควรดำเนินกลยุทธ์ เชิงรุก (SO/Aggressive) หรือ กลยุทธ์การเติบโต (Growth) เป็นกลยุทธ์หลัก



ปณิธาน

“เป็นสถานศึกษาพระไตรปิฎก
และวิชาชั้นสูง
สำหรับพระภิกษุสามเณรและคฤหัสถ์”



ปรัชญา

“จัดการศึกษาพระพุทธศาสนา
บูรณาการกับศาสตร์สมัยใหม่
พัฒนาจิตใจและสังคม”

พันธกิจ

- ❁ ผลิตบัณฑิต
- ❁ วิจัยและพัฒนา
- ❁ ส่งเสริมพระพุทธศาสนาและบริการวิชาการแก่สังคม
- ❁ ทะนุบำรุงศิลปและวัฒนธรรม

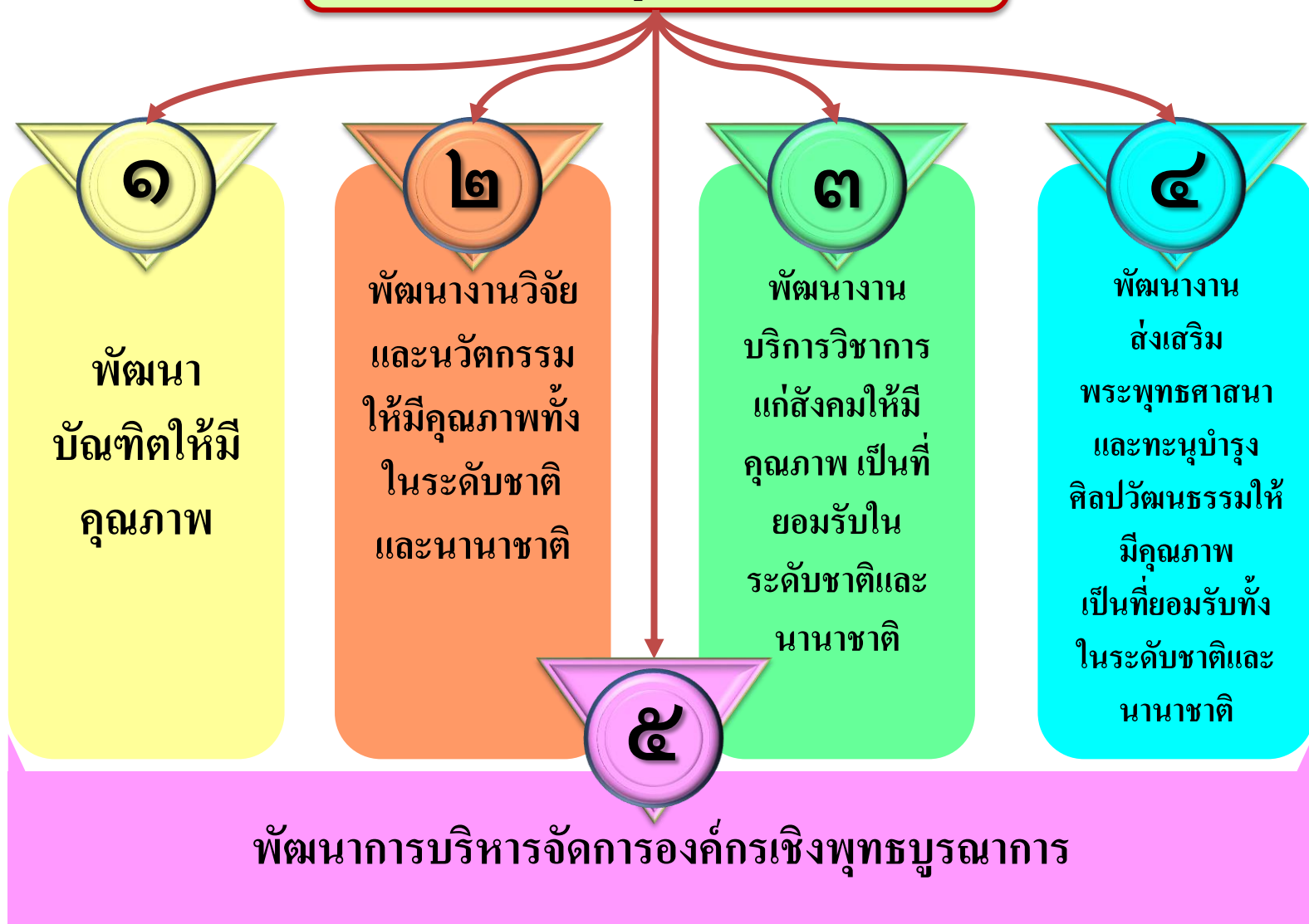
ส่วนที่ ๒

แผนพัฒนามหาวิทยาลัยมหาจุฬาลงกรณราช วิทยาลัย ในช่วงแผนพัฒนาการศึกษา ระดับอุดมศึกษา ระยะที่ ๑๒ (๒๕๖๐ – ๒๕๖๔)

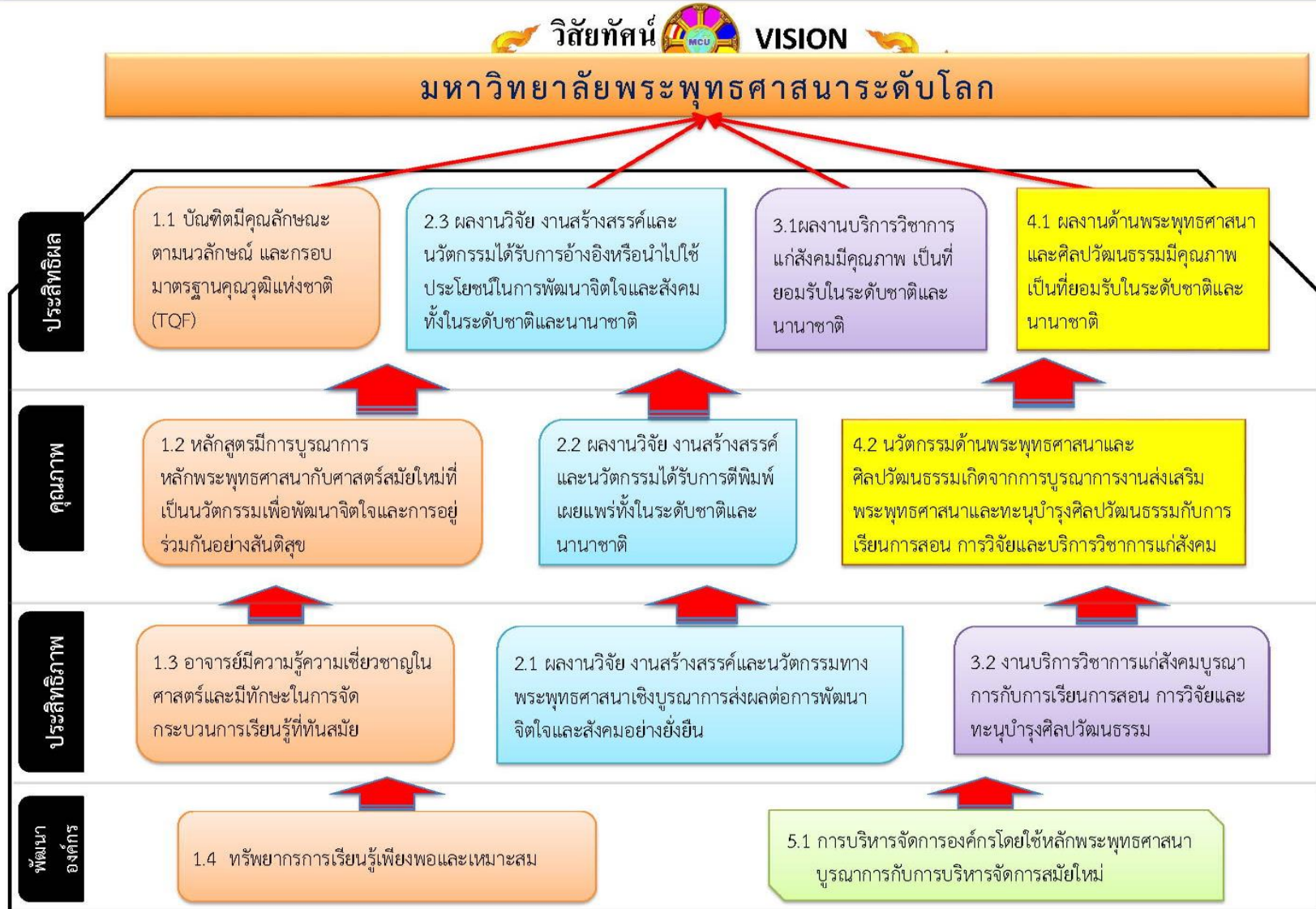
วิสัยทัศน์ : VISION

มหาวิทยาลัยพระพุทธศาสนาระดับโลก
World University of Buddhism

ประเด็นยุทธศาสตร์



(ร่าง)แผนที่ยุทธศาสตร์(Stragey Map)มหาวิทยาลัยมหาจุฬาลงกรณราชวิทยาลัย



ยุทธศาสตร์ที่ ๑ พัฒนาบัณฑิตให้มีคุณภาพ

เป้าประสงค์	ตัวชี้วัด	กลยุทธ์	ผู้รับผิดชอบ
๑.๑ บัณฑิตมีคุณลักษณะตามแนวคิดและกรอบมาตรฐานคุณวุฒิระดับอุดมศึกษาแห่งชาติ (TQF:HEd)	<ol style="list-style-type: none"> ระดับคะแนนความพึงพอใจของผู้ใช้บัณฑิตต่อคุณภาพบัณฑิตตามแนวคิดและกรอบมาตรฐานคุณวุฒิระดับอุดมศึกษาแห่งชาติ (TQF:HEd) จำนวนนิสิต/บัณฑิตที่ได้รับการยกย่องหรือได้รับรางวัลระดับชาติหรือนานาชาติ ร้อยละของนิสิตชาวต่างประเทศที่สำเร็จการศึกษาตามหลักสูตรต่อนิสิตชาวต่างประเทศที่รับเข้าศึกษาในแต่ละรุ่น ร้อยละของบัณฑิตที่มีงานทำ หรือปฏิบัติศาสนกิจในองค์กรหรือหน่วยงานระหว่างประเทศต่อบัณฑิตที่มีงานทำหรือปฏิบัติศาสนกิจ 	<ol style="list-style-type: none"> ส่งเสริมและสนับสนุนให้ส่วนงานจัดการศึกษาดำเนินการพัฒนาบัณฑิตให้มีคุณลักษณะตามแนวคิดและตามกรอบมาตรฐานคุณวุฒิระดับอุดมศึกษาแห่งชาติ (TQF:HEd) ส่งเสริมและสนับสนุนให้ส่วนงานจัดการศึกษาพัฒนาไกลที่มีประสิทธิภาพเพื่อเตรียมความพร้อมและพัฒนาศักยภาพในการเรียนรู้ให้สำเร็จตามหลักสูตร ส่งเสริมและสนับสนุนให้นิสิตมีส่วนร่วมในการจัดกิจกรรมกับเครือข่ายระหว่างประเทศ 	<ol style="list-style-type: none"> รองอธิการบดีฝ่ายวิชาการ รองอธิการบดีฝ่ายกิจการนิสิต คณบดี ผู้อำนวยการ-วิทยาลัย ผู้อำนวยการศูนย์

ยุทธศาสตร์ที่ ๑ พัฒนาศักยภาพให้มีคุณภาพ (ต่อ)

เป้าประสงค์	ตัวชี้วัด	กลยุทธ์	ผู้รับผิดชอบ
๑.๒ หลักสูตรมีการบูรณาการหลักพระพุทธศาสนากับศาสตร์สมัยใหม่ที่เป็นนวัตกรรมเพื่อพัฒนาจิตใจและการอยู่ร่วมกันอย่างสันติสุข	<ol style="list-style-type: none"> ร้อยละของหลักสูตรที่ได้รับการปรับปรุงให้บูรณาการหลักพระพุทธศาสนากับศาสตร์สมัยใหม่ จำนวนหลักสูตรที่ได้รับการพัฒนาและบูรณาการหลักพระพุทธศาสนากับศาสตร์สมัยใหม่ที่เป็นนวัตกรรม ร้อยละของหลักสูตรที่มีการนำองค์ความรู้หรือนวัตกรรมไปใช้เพื่อพัฒนาจิตใจและสร้างชุมชนหรือสังคมให้เข้มแข็งและอยู่ร่วมกันอย่างสันติสุข ร้อยละของหลักสูตรนานาชาติที่มีการนำองค์ความรู้หรือนวัตกรรมไปใช้เพื่อพัฒนาจิตใจและสร้างชุมชนหรือสังคมให้เข้มแข็งและอยู่ร่วมกันอย่างสันติสุข 	<ol style="list-style-type: none"> ปรับปรุงและพัฒนาหลักสูตรให้นำหลักพระพุทธศาสนาไปประยุกต์เชื่อมโยงกับศาสตร์สมัยใหม่เพื่อให้เกิดองค์ความรู้ในการพัฒนาและสร้างความเข้มแข็งของชุมชนและสังคม ส่งเสริมและสนับสนุนให้นำองค์ความรู้หรือนวัตกรรมไปใช้เพื่อพัฒนาจิตใจและสร้างชุมชนหรือสังคมเข้มแข็งและอยู่ร่วมกันอย่างสันติสุข 	<ol style="list-style-type: none"> รองอธิการบดีฝ่ายวิชาการ คณบดี ผู้อำนวยการ วิทยาลัยและ ผู้อำนวยการศูนย์

ยุทธศาสตร์ที่ ๑ พัฒนาศักยภาพให้มีคุณภาพ (ต่อ)

เป้าประสงค์	ตัวชี้วัด	กลยุทธ์	ผู้รับผิดชอบ
๑.๓ อาจารย์มีความรู้ความเชี่ยวชาญในศาสตร์และมีทักษะในการจัดกระบวนการเรียนรู้ที่ทันสมัย	<ol style="list-style-type: none"> ร้อยละของอาจารย์ที่มีตำแหน่งทางวิชาการ ร้อยละของอาจารย์ที่มีบทความตีพิมพ์หรือเผยแพร่ระดับนานาชาติ ร้อยละของอาจารย์ที่ใช้วิธีการจัดกระบวนการเรียนรู้มุ่งผลสัมฤทธิ์ คุณลักษณะบัณฑิตที่พึงประสงค์ 	<ol style="list-style-type: none"> ส่งเสริม และสนับสนุนการเข้าสู่ตำแหน่งทางวิชาการของอาจารย์ตามเกณฑ์ที่กำหนด ส่งเสริมและสนับสนุนให้อาจารย์พัฒนาศักยภาพเพื่อสร้างผลงานทางวิชาการระดับนานาชาติโดยใช้เครือข่ายความร่วมมือทางวิชาการทั้งในประเทศและต่างประเทศ พัฒนากลไก ส่งเสริมและสนับสนุนการจัดกระบวนการเรียนรู้มุ่งผลสัมฤทธิ์ คุณลักษณะบัณฑิตที่พึงประสงค์ พัฒนาศักยภาพอาจารย์ในการจัดการเรียนรู้บูรณาการ การวิจัย การบริการ วิชาการและการทะนุบำรุงศิลปวัฒนธรรม 	<ol style="list-style-type: none"> รองอธิการบดีฝ่ายวิชาการ รองอธิการบดีฝ่ายกิจการต่างประเทศ คณบดี ผู้อำนวยการ-วิทยาลัยและผู้อำนวยการศูนย์

ยุทธศาสตร์ที่ ๑ พัฒนาศักยภาพให้มีคุณภาพ (ต่อ)

เป้าประสงค์	ตัวชี้วัด	กลยุทธ์	ผู้รับผิดชอบ
๑.๔ ทรัพยากรการเรียนรู้เพียงพอและเหมาะสม	<ol style="list-style-type: none"> ร้อยละของหลักสูตรที่มีทรัพยากรการเรียนรู้ที่ระบุใน มคอ.๒ ร้อยละของรายวิชาที่ผลิตและใช้สื่อการเรียนรู้ออนไลน์ ระดับความพึงพอใจของนิสิตคณาจารย์ ที่มีต่อทรัพยากรทางการเรียนรู้ทั้งเชิงปริมาณและคุณภาพ จำนวนเครือข่ายความร่วมมือกับองค์กรภายนอก เพื่อสนับสนุนทรัพยากรการเรียนรู้ 	<ol style="list-style-type: none"> พัฒนาทรัพยากรการเรียนรู้ให้เพียงพอและเหมาะสมตามรายละเอียดของหลักสูตร มคอ.๒ โดยการมีส่วนร่วมของคณะ วิทยาลัยและศูนย์ ส่งเสริมและสนับสนุนให้ผลิตและใช้สื่อการเรียนรู้ออนไลน์ทั้งภาษาไทยและภาษาต่างประเทศ ส่งเสริมและสนับสนุนให้คณะ วิทยาลัย และศูนย์ พัฒนาสภาพแวดล้อมทางกายภาพที่เอื้อต่อการเรียนรู้ สร้างและพัฒนาเครือข่ายความร่วมมือกับองค์กรภายนอก เพื่อสนับสนุนทรัพยากรการเรียนรู้ 	<ol style="list-style-type: none"> รองอธิการบดีฝ่ายบริหาร รองอธิการบดีฝ่ายวิชาการ คณบดี ผู้อำนวยการ-วิทยาลัย ผู้อำนวยการศูนย์

ยุทธศาสตร์ที่ ๒ พัฒนางานวิจัยและนวัตกรรมให้มีคุณภาพทั้งในระดับชาติและนานาชาติ

เป้าประสงค์	ตัวชี้วัด	กลยุทธ์	ผู้รับผิดชอบ
๒.๑ ผลงานวิจัย งานสร้างสรรค์และนวัตกรรมทางพระพุทธศาสนาเชิงบูรณาการส่งผลต่อการพัฒนาจิตใจและสังคมอย่างยั่งยืน	๑. ร้อยละของผลงานวิจัย งานสร้างสรรค์และนวัตกรรมทางพระพุทธศาสนาเชิงบูรณาการที่ส่งผลต่อการพัฒนาจิตใจและสังคมอย่างยั่งยืนต่อจำนวนผลงานวิจัย งานสร้างสรรค์และนวัตกรรมทั้งหมด	๑. ส่งเสริมและสนับสนุนให้อาจารย์และนักวิจัยพัฒนางานวิจัย งานสร้างสรรค์และนวัตกรรมทางพระพุทธศาสนาเชิงบูรณาการที่ส่งผลต่อการพัฒนาจิตใจและสังคมอย่างยั่งยืน	๑. รองอธิการบดีฝ่ายบริหาร ๒. ผู้อำนวยการสถาบันวิจัยพุทธศาสตร์ ๓. คณบดี ผู้อำนวยการวิทยาลัยผู้อำนวยการศูนย์
๒.๒ ผลงานวิจัย งานสร้างสรรค์และนวัตกรรมได้รับการตีพิมพ์เผยแพร่ทั้งในระดับชาติและนานาชาติ	๑. ร้อยละของอาจารย์และนักวิจัยที่มีผลงานวิจัย งานสร้างสรรค์และนวัตกรรมที่ตีพิมพ์เผยแพร่ในวารสารที่อยู่ในฐานข้อมูล TCI ฐาน ๑ ๒. ร้อยละของผลงานวิจัย งานสร้างสรรค์และนวัตกรรมที่ตีพิมพ์เผยแพร่ระดับนานาชาติต่อจำนวนผลงานวิจัย งานสร้างสรรค์และนวัตกรรมทั้งหมด	๑. พัฒนาศักยภาพอาจารย์และนักวิจัยเพื่อสร้างงานวิจัย งานสร้างสรรค์และนวัตกรรม ที่มีคุณภาพในระดับชาติและนานาชาติ ๒. ส่งเสริม และสนับสนุนการตีพิมพ์เผยแพร่ผลงานวิจัย งานสร้างสรรค์และนวัตกรรมในระดับชาติและนานาชาติ ๓. ส่งเสริมและสนับสนุนให้ส่วนงานจัดทำวารสารและพัฒนาเข้าสู่ TCI ฐาน ๑ และระดับนานาชาติ ๔. สร้างและพัฒนาเครือข่ายความร่วมมือด้านการวิจัยในระดับนานาชาติ	๑. รองอธิการบดีฝ่ายบริหาร ๒. ผู้อำนวยการสถาบันวิจัยพุทธศาสตร์ ๓. คณบดี ผู้อำนวยการวิทยาลัยและผู้อำนวยการศูนย์

ยุทธศาสตร์ที่ ๒ พัฒนางานวิจัยและนวัตกรรมให้มีคุณภาพทั้งในระดับชาติและนานาชาติ (ต่อ)

เป้าประสงค์	ตัวชี้วัด	กลยุทธ์	ผู้รับผิดชอบ
๒.๓ ผลงานวิจัย งานสร้างสรรค์และ นวัตกรรมได้รับการ อ้างอิงหรือนำไปใช้ ประโยชน์ในการ พัฒนาจิตใจและ สังคมทั้งใน ระดับชาติและ นานาชาติ	<ol style="list-style-type: none"> ร้อยละของผลงานวิจัย งาน สร้างสรรค์และนวัตกรรมที่ได้รับ การอ้างอิงหรือนำไปใช้ประโยชน์ ในการพัฒนาจิตใจและสังคมใน ระดับชาติ ร้อยละของผลงานวิจัย งาน สร้างสรรค์และนวัตกรรมที่ได้รับ การอ้างอิงหรือนำไปใช้ประโยชน์ ในการพัฒนาจิตใจและสังคมใน ระดับนานาชาติ จำนวนโครงการวิจัยที่อาจารย์และ นักวิจัยไทยดำเนินการร่วมกับ นักวิจัยชาวต่างประเทศ 	<ol style="list-style-type: none"> ส่งเสริมและสนับสนุนการวิจัย พระพุทธศาสนาเชิงบูรณาการ โดยใช้การ วิจัยเชิงปฏิบัติการแบบมีส่วนร่วมกับ ชุมชน องค์กรในประเทศและต่างประเทศ พัฒนาระบบสารสนเทศงานวิจัยของ มหาวิทยาลัยที่เชื่อมโยงเพื่อการอ้างอิงและ นำไปใช้ประโยชน์ทั้งในระดับชาติและ ระดับนานาชาติ ส่งเสริมและสนับสนุนการพัฒนา โครงการวิจัย งานสร้างสรรค์และ นวัตกรรมที่อาจารย์และนักวิจัยไทย ดำเนินการร่วมกับนักวิจัยชาวต่างประเทศ 	<ol style="list-style-type: none"> รองอธิการบดีฝ่าย บริหาร ผู้อำนวยการ สถาบันวิจัยพุทธ ศาสตร์ คณบดี ผู้อำนวยการ- วิทยาลัย ผู้อำนวยการศูนย์

ยุทธศาสตร์ที่ ๓ พัฒนางานบริการวิชาการแก่สังคมให้มีคุณภาพ เป็นที่ยอมรับในระดับชาติและนานาชาติ

เป้าประสงค์	ตัวชี้วัด	กลยุทธ์	ผู้รับผิดชอบ
๓.๑ ผลงานบริการวิชาการแก่สังคมมีคุณภาพ เป็นที่ยอมรับในระดับชาติและนานาชาติ	<ol style="list-style-type: none"> ร้อยละของ โครงการบริการวิชาการแก่สังคมที่มีผลความพึงพอใจของผู้รับบริการในระดับดี จำนวนผลงานบริการวิชาการแก่สังคมที่ได้รับการยกย่องหรือได้รับรางวัลในระดับชาติและนานาชาติ 	<ol style="list-style-type: none"> ส่งเสริมและสนับสนุนการบริการวิชาการแก่สังคมที่ตอบสนองความต้องการของชุมชนและยุทธศาสตร์ของประเทศอย่างมีส่วนร่วม เร่งรัดการจัดทำแผนบริการวิชาการแก่สังคมให้ตอบสนองความต้องการของชุมชน ยุทธศาสตร์ของประเทศและเป้าหมายการพัฒนาที่ยั่งยืน (SDGs) โดยการมีส่วนร่วมของทุกส่วนงานที่เกี่ยวข้อง สร้างและพัฒนาเครือข่ายความร่วมมือการบริการวิชาการแก่สังคมทั้งในระดับชาติและนานาชาติ พัฒนาและสนับสนุนศูนย์ความเป็นเลิศด้านพระพุทธศาสนาในระดับชาติและนานาชาติ 	<ol style="list-style-type: none"> รองอธิการบดีฝ่ายประชาสัมพันธ์และเผยแพร่ ผู้อำนวยการสำนักส่งเสริมพระพุทธศาสนาและบริการสังคม

ยุทธศาสตร์ที่ ๓ พัฒนางานบริการวิชาการแก่สังคมให้มีคุณภาพ เป็นที่ยอมรับในระดับชาติและนานาชาติ (ต่อ)

เป้าประสงค์	ตัวชี้วัด	กลยุทธ์	ผู้รับผิดชอบ
๓.๒ งานบริการ วิชาการแก่สังคม บูรณาการกับการ เรียนการสอน การ วิจัยและทะนุบำรุง ศิลปวัฒนธรรม	<p>๑. ร้อยละของโครงการบริการวิชาการ แก่สังคมที่บูรณาการกับ กระบวนการเรียนการสอนใน รายวิชา</p> <p>๒. ร้อยละของโครงการบริการวิชาการ แก่สังคมที่บูรณาการกับการวิจัย</p> <p>๓. ร้อยละของโครงการบริการวิชาการ แก่สังคมที่บูรณาการกับการ ทะนุบำรุงศิลปวัฒนธรรม</p>	๑. ส่งเสริมและสนับสนุนการบูรณาการงาน บริการวิชาการแก่สังคมกับกระบวนการ เรียนการสอนในรายวิชา การวิจัยและ ทะนุบำรุงศิลปวัฒนธรรม	<p>๑. รองอธิการบดีฝ่าย ประชาสัมพันธ์ และเผยแพร่</p> <p>๒. ผู้อำนวยการสำนัก ส่งเสริม พระพุทธศาสนา และบริการสังคม</p> <p>๓. ผู้อำนวยการ สถาบันวิปัสสนา ธุระ</p> <p>๔. ผู้อำนวยการสำนัก วิชาการ</p>

ยุทธศาสตร์ที่ ๔ พัฒนางานส่งเสริมพระพุทธศาสนาและทะนุบำรุงศิลปวัฒนธรรมให้มีคุณภาพ เป็นที่ยอมรับทั้งในระดับชาติและนานาชาติ

เป้าประสงค์	ตัวชี้วัด	กลยุทธ์	ผู้รับผิดชอบ
๔.๑ ผลงานด้านพระพุทธศาสนาและศิลปวัฒนธรรมมีคุณภาพ เป็นที่ยอมรับในระดับชาติและนานาชาติ	๑. จำนวนผลงานด้านพระพุทธศาสนาและศิลปวัฒนธรรมที่ได้รับการยกย่องหรือได้รับรางวัลในระดับชาติและนานาชาติ	๑. เร่งรัดการจัดทำแผนส่งเสริมพระพุทธศาสนาและทะนุบำรุงศิลปวัฒนธรรม โดยการมีส่วนร่วมของทุกส่วนงานที่เกี่ยวข้อง ๒. สนับสนุนและพัฒนางานส่งเสริมพระพุทธศาสนาและทะนุบำรุงศิลปวัฒนธรรมที่สะท้อนอัตลักษณ์ของมหาวิทยาลัย ๓. สร้างและพัฒนาเครือข่ายความร่วมมืองานส่งเสริมพระพุทธศาสนาและทะนุบำรุงศิลปวัฒนธรรม ทั้งในระดับชาติและนานาชาติ	๑. รองอธิการบดีฝ่ายประชาสัมพันธ์และเผยแพร่ ๒. ผู้อำนวยการสำนักส่งเสริมพระพุทธศาสนาและบริการสังคม ๓. ผู้อำนวยการสถาบันวิปัสสนาธุระ ๔. ผู้อำนวยการสำนักวิชาการ

ยุทธศาสตร์ที่ ๔ พัฒนางานส่งเสริมพระพุทธศาสนาและทะนุบำรุงศิลปวัฒนธรรมให้มีคุณภาพ เป็นที่ยอมรับทั้งในระดับชาติและนานาชาติ (ต่อ)

เป้าประสงค์	ตัวชี้วัด	กลยุทธ์	ผู้รับผิดชอบ
๔.๒ นวัตกรรมด้านพระพุทธศาสนาและศิลปวัฒนธรรมที่เกิดจากการบูรณาการงานส่งเสริมพระพุทธศาสนาและทะนุบำรุงศิลปวัฒนธรรมกับการเรียนการสอน การวิจัยและบริการวิชาการแก่สังคม	๑. จำนวนนวัตกรรมด้านพระพุทธศาสนาและศิลปวัฒนธรรมที่เกิดจากการบูรณาการงานส่งเสริมพระพุทธศาสนาและทะนุบำรุงศิลปวัฒนธรรมกับการเรียนการสอน การวิจัยและบริการวิชาการแก่สังคม	๑. ส่งเสริมและสนับสนุนการพัฒนา นวัตกรรม โดยการบูรณาการงานส่งเสริมพระพุทธศาสนาและทะนุบำรุงศิลปวัฒนธรรมกับการเรียนการสอน การวิจัยและบริการวิชาการแก่สังคม	๑. รองอธิการบดีฝ่ายประชาสัมพันธ์และเผยแพร่ ๒. ผู้อำนวยการสำนักส่งเสริมพระพุทธศาสนาและบริการสังคม ๓. ผู้อำนวยการสถาบันวิจัยพุทธศาสตร์ ๔. ผู้อำนวยการสำนักวิชาการ ๕. คณบดี ๖. ผู้อำนวยการวิทยาลัย ๗. ผู้อำนวยการสถาบันวิจัยพุทธศาสตร์ ๘. ผู้อำนวยการศูนย์

ยุทธศาสตร์ที่ ๕ พัฒนาการบริหารจัดการองค์กรเชิงพุทธบูรณาการ

เป้าประสงค์	ตัวชี้วัด	กลยุทธ์	ผู้รับผิดชอบ
๕.๑ การบริหารจัดการองค์กรโดยใช้หลักพระพุทธศาสนาบูรณาการกับการบริหารจัดการสมัยใหม่	๑. ระดับความสำเร็จของการนำหลักพระพุทธศาสนามาประยุกต์ใช้ในการบริหารจัดการองค์กร ๒. ระดับความสำเร็จของการบริหารตามหลักธรรมาภิบาล ๓. ระดับผลความสำเร็จของงานเป็นไปตามแผนพัฒนามหาวิทยาลัย ระยะที่ ๑๒ ๔. ระดับความสำเร็จของแผนพัฒนาตามพันธกิจและแผนสนับสนุนการบริหารจัดการองค์กร ๕. ร้อยละของการใช้จ่ายงบประมาณที่เป็นไปตามแผนงบประมาณ ๖. ระดับความพึงพอใจของบุคลากรที่มีต่อการบริหารจัดการ ๗. ระดับความสุขของบุคลากรในการปฏิบัติงานภายในองค์กร	๑. พัฒนาและส่งเสริมการใช้หลักพระพุทธศาสนาประยุกต์ในการบริหารจัดการองค์กร ๒. ส่งเสริมและพัฒนาระบบและกลไก การบริหารจัดการองค์กรให้เป็นไปตามหลักธรรมาภิบาล ๓. พัฒนาระบบและกลไกการบริหารติดตามผลการดำเนินงานตามแผนพัฒนา ๔. กำกับติดตามและประเมินผลการดำเนินงานตามแผนพัฒนาตามพันธกิจและแผนสนับสนุนการบริหารจัดการองค์กร ๕. ส่งเสริมและพัฒนากระบวนการบริหารจัดการด้านงบประมาณ ๖. พัฒนาและส่งเสริมการใช้เทคโนโลยีสารสนเทศเพื่อการบริหารจัดการองค์กร ๗. ส่งเสริมการใช้ความรู้และประสบการณ์ที่ได้จากการแลกเปลี่ยนเรียนรู้ไปประยุกต์ใช้กับการปฏิบัติงาน ๘. พัฒนาระบบสวัสดิการบุคลากร	๑. รองอธิการบดีฝ่ายบริหาร ๒. รองอธิการบดีฝ่ายวางแผนและพัฒนา ๓. ผู้อำนวยการสำนักหอสมุดและเทคโนโลยี

กระบวนการจัดทำแผนพัฒนามหาวิทยาลัยฯ

กิจกรรม	ระยะเวลา สถานที่	ผู้ร่วม	วิทยากร
สัมมนาเชิงปฏิบัติการ “จัดทำแผนพัฒนามหาวิทยาลัยมหาจุฬาลงกรณราชวิทยาลัย ในช่วงแผนพัฒนาการศึกษาระดับอุดมศึกษา ระยะที่ ๑๒ (พ.ศ.๒๕๖๐-๒๕๖๔)”	๒๐ – ๒๑ สิงหาคม ๕๙ ณ อาคารหอประชุม มวก. ๔๘ พรรษา	หัวหน้าหรือผู้แทนส่วนงานทั้ง ส่วนกลางและภูมิภาค	นางศิริวิช ดโนทัย
ผลการดำเนินการ : ได้ผลการวิเคราะห์สภาพปัจจัยภายในและภายนอกขององค์กร โดยใช้ SWOT และกำหนดวิสัยทัศน์ และเป้าประสงค์			
สัมมนาเชิงปฏิบัติการคณะกรรมการดำเนินการ “จัดทำแผนพัฒนา มหาวิทยาลัยมหาจุฬาลงกรณราชวิทยาลัย ในช่วงแผนพัฒนาการศึกษา ระดับอุดมศึกษา ระยะที่ ๑๒ (พ.ศ.๒๕๖๐-๒๕๖๔)”	๓๐ – ๓๑ สิงหาคม ๕๙ ณ เดอะไฮโซตี้ อ.อุทัย จ. อยุธยา	คณะกรรมการดำเนินการฯ หรือผู้แทน หัวหน้าส่วนงานที่ ดูแลรับผิดชอบงานแผนฯ	นางศิริวิช ดโนทัย
ผลการดำเนินการ : ได้วิสัยทัศน์ และเป้าประสงค์ และตัวชี้วัด และแผนที่ยุทธศาสตร์			
สัมมนาเชิงปฏิบัติการคณะทำงาน ทบทวนกระบวนการ “จัดทำ แผนพัฒนามหาวิทยาลัยมหาจุฬาลงกรณราชวิทยาลัย ในช่วง แผนพัฒนาการศึกษาระดับอุดมศึกษา ระยะที่ ๑๒ (พ.ศ.๒๕๖๐-๒๕๖๔)”	๒๙ พฤศจิกายน- ๑ ธันวาคม ๕๙ ณ รอยัลลีย์ฮิลล์ จ.นครนายก	คณะทำงาน และผู้แทนส่วน งานทั้งส่วนกลางและภูมิภาค	นางศิริวิช ดโนทัย
ผลการดำเนินการ : ทบทวนวิสัยทัศน์ เป้าประสงค์ ตัวชี้วัด แผนที่ยุทธศาสตร์ จัดทำกลยุทธ์ และผู้รับผิดชอบ			
วิพากษ์ ร่างแผนพัฒนามหาวิทยาลัยมหาจุฬาลงกรณราช วิทยาลัย ในช่วงแผนพัฒนาการศึกษาระดับอุดมศึกษา ระยะที่ ๑๒ (พ.ศ.๒๕๖๐-๒๕๖๔)	๖ กันยายน ๖๐ ณ อาคารหอประชุม มวก. ๔๘ พรรษา	คณะกรรมการจัดทำแผนฯ ผู้บริหาร อาจารย์ เจ้าหน้าที่ และผู้ทรงคุณวุฒิ ที่มหาวิทยาลัยเชียงใหม่	- นางศิริวิช ดโนทัย -รศ. ดร.ธีรยุทธ พึ่งเทียร -ดร.ธวัชชัย สมอเนื้อ
ผลการดำเนินการ : ได้ร่างแผนพัฒนาฯ ฉบับปรับปรุงจากการวิพากษ์ เสนอต่อสภามหาวิทยาลัย			
๒๗ กันยายน ๒๕๖๐ สภามหาวิทยาลัยเห็นชอบประกาศใช้แผนพัฒนามหาวิทยาลัยฯ ระยะที่ ๑๒ ตามร่างฯที่เสนอ			

คณะกรรมการจัดทำแผนพัฒนามหาวิทยาลัยฯ



คำสั่งมหาวิทยาลัยมหจุฬาลงกรณราชวิทยาลัย

ที่ ๕๖๐/๒๕๕๙

เรื่อง แต่งตั้งคณะกรรมการจัดทำแผนพัฒนามหาวิทยาลัยมหจุฬาลงกรณราชวิทยาลัย
ในช่วงแผนพัฒนาการศึกษาระดับอุดมศึกษา ระยะที่ ๑๒ (พ.ศ.๒๕๖๐-๒๕๖๔)

โดยที่แผนพัฒนามหาวิทยาลัยมหจุฬาลงกรณราชวิทยาลัยฯ ระยะที่ ๑๑ (พ.ศ.๒๕๕๕-๒๕๕๙) กำลังจะสิ้นสุดลงในปีงบประมาณ พ.ศ.๒๕๕๙ เพื่อให้การจัดทำแผนพัฒนามหาวิทยาลัยฯ ในช่วงแผนพัฒนาการศึกษาระดับอุดมศึกษา ระยะที่ ๑๒ (พ.ศ.๒๕๖๐-๒๕๖๔) ดำเนินไปด้วยความเรียบร้อย มีประสิทธิภาพ บรรลุวิสัยทัศน์ พันธกิจของมหาวิทยาลัย อย่างมีเป้าหมาย และทิศทางที่สอดคล้องกับนโยบายของรัฐ กรอบแผนอุดมศึกษาระยะยาว แผนพัฒนาเศรษฐกิจและสังคมแห่งชาติ ตลอดจนยุทธศาสตร์ชาติ

อาศัยอำนาจตามความในมาตรา ๒๗ (๑) แห่งพระราชบัญญัติมหาวิทยาลัยมหจุฬาลงกรณราชวิทยาลัย พ.ศ. ๒๕๕๐ จึงแต่งตั้งผู้มีรายนามดังต่อไปนี้ เป็นคณะกรรมการจัดทำแผนพัฒนามหาวิทยาลัยมหจุฬาลงกรณราชวิทยาลัย ในช่วงแผนพัฒนาการศึกษาระดับอุดมศึกษา ระยะที่ ๑๒ (พ.ศ.๒๕๖๐-๒๕๖๔) ประกอบด้วย :-

๑. คณะกรรมการอำนวยการ จัดทำแผนพัฒนามหาวิทยาลัยฯ

๑. พระธรรมสุธี	ที่ปรึกษา
๒. พระพรหมบัณฑิต	ประธานกรรมการ
๓. พระพรหมเวที	กรรมการผู้ทรงคุณวุฒิ
๔. พระมหาโพธิวงศาจารย์	กรรมการผู้ทรงคุณวุฒิ
๕. ปลัดกระทรวงศึกษาธิการ	กรรมการผู้ทรงคุณวุฒิ
๖. เลขาธิการคณะกรรมการการอุดมศึกษา	กรรมการผู้ทรงคุณวุฒิ
๗. ผู้อำนวยการสำนักงบประมาณ	กรรมการผู้ทรงคุณวุฒิ
๘. ผู้อำนวยการสำนักงานพระพุทธศาสนาแห่งชาติ	กรรมการผู้ทรงคุณวุฒิ
๙. เลขาธิการสภาการศึกษา	กรรมการผู้ทรงคุณวุฒิ
๑๐. เลขาธิการคณะกรรมการข้าราชการพลเรือน	กรรมการผู้ทรงคุณวุฒิ
๑๑. ศาสตราจารย์พิเศษจางันต์ ทองประเสริฐ	กรรมการผู้ทรงคุณวุฒิ
๑๒. ผู้ว่าราชการจังหวัดพระนครศรีอยุธยา	กรรมการผู้ทรงคุณวุฒิ
๑๓. นายกองค้ำกรับบริหารส่วนตำบลลำไทร	กรรมการผู้ทรงคุณวุฒิ

- ๒ -

๑๔. พลตรี ไชยนาจ ญาตินิมพิล	กรรมการผู้ทรงคุณวุฒิ
๑๕. ผศ.(พิเศษ) อติศักดิ์ ทองบุญ	กรรมการผู้ทรงคุณวุฒิ
๑๖. ศาสตราจารย์บุญทัน ดอกโธสง	กรรมการผู้ทรงคุณวุฒิ
๑๗. รศ.ดร.ครวชิต มาลัยวงศ์	กรรมการผู้ทรงคุณวุฒิ
๑๘. นายศุภชัย เจียรวนนท์ (เครือเจริญโภคภัณฑ์)	กรรมการผู้ทรงคุณวุฒิ
๑๙. นายณรงค์ โชควัฒนา (เครือสหพัฒน์)	กรรมการผู้ทรงคุณวุฒิ
๒๐. นายกษมาคมศิษฐ์แก้ว ม จ ร	กรรมการ
๒๑. หัวหน้าคณะพระธรรมทูตสายประเทศอินเดีย-เนปาล	กรรมการ
๒๒. เลขาธิการสมาชิชาสงฆ์ไทยในสหรัฐอเมริกา	กรรมการ
๒๓. เลขาธิการสหภาพพระธรรมทูตไทยในทวีปยุโรป	กรรมการ
๒๔. รองอธิการบดีฝ่ายบริหาร	กรรมการ
๒๕. รองอธิการบดีฝ่ายวิชาการ	กรรมการ
๒๖. รองอธิการบดีฝ่ายกิจการนิสิต	กรรมการ
๒๗. รองอธิการบดีฝ่ายประชาสัมพันธ์และเผยแพร่	กรรมการ
๒๘. รองอธิการบดีฝ่ายกิจการต่างประเทศ	กรรมการ
๒๙. รองอธิการบดีฝ่ายกิจการทั่วไป	กรรมการ
๓๐. รองอธิการบดีวิทยาเขตหนองคาย	กรรมการ
๓๑. รองอธิการบดีวิทยาเขตเชียงใหม่	กรรมการ
๓๒. รองอธิการบดีวิทยาเขตนครศรีธรรมราช	กรรมการ
๓๓. รองอธิการบดีวิทยาเขตขอนแก่น	กรรมการ
๓๔. รองอธิการบดีวิทยาเขตนครราชสีมา	กรรมการ
๓๕. รองอธิการบดีวิทยาเขตอุบลราชธานี	กรรมการ
๓๖. รองอธิการบดีวิทยาเขตแพร่	กรรมการ
๓๗. รองอธิการบดีวิทยาเขตสุรินทร์	กรรมการ
๓๘. รองอธิการบดีวิทยาเขตพะเยา	กรรมการ
๓๙. รองอธิการบดีวิทยาเขตบาทพิทักษ์พุทธโฆส จ.นครปฐม	กรรมการ
๔๐. รองอธิการบดีวิทยาเขตนครสวรรค์	กรรมการ
๔๑. ผู้อำนวยการมหาวิทยาลัย	กรรมการ
๔๒. ผู้อำนวยการวิทยาลัยพระพุทธศาสนาตองกุกขอนแก่น สาธารณรัฐเกาหลีใต้	กรรมการ
๔๓. อธิการบดีมหาวิทยาลัยสงขลียง จ.วู สาธารณรัฐไต้หวัน	กรรมการ
๔๔. ผู้อำนวยการสถาบันพระพุทธศาสนานานาชาติศรีลังกา	กรรมการ



- ๓ -

๔๕. ผู้อำนวยการวิทยาลัยพระพุทธศาสนานานาชาติสิงคโปร์	กรรมการ
๔๖. อธิการบดีมหาวิทยาลัยธรรมะ เกท บูดาเปสต์ ฮังการี	กรรมการ
๔๗. รองอธิการบดีฝ่ายวางแผนและพัฒนา	กรรมการและเลขานุการ
๔๘. ผู้ช่วยอธิการบดีฝ่ายแผนยุทธศาสตร์	กรรมการและผู้ช่วยเลขานุการ
๔๙. ผู้ช่วยอธิการบดีฝ่ายแผนงบประมาณ	กรรมการและผู้ช่วยเลขานุการ
๕๐. ผู้ช่วยอธิการบดีฝ่ายกิจการวิทยาเขต	กรรมการและผู้ช่วยเลขานุการ
๕๑. ผู้อำนวยการกองแผนงาน	กรรมการและผู้ช่วยเลขานุการ
๕๒. ผู้อำนวยการกองกิจการวิทยาเขต	กรรมการและผู้ช่วยเลขานุการ
- เจ้าหน้าที่กองแผนงานและกองกิจการวิทยาเขต	ผู้ช่วยเลขานุการ
๒. คณะกรรมการดำเนินการจัดทำแผนพัฒนามหาวิทยาลัยฯ	
๑. รองอธิการบดีฝ่ายวางแผนและพัฒนา	ประธานกรรมการ
๒. ผู้ช่วยอธิการบดีฝ่ายแผนยุทธศาสตร์	รองประธานกรรมการ
๓. ผู้ช่วยอธิการบดีฝ่ายแผนงบประมาณ	รองประธานกรรมการ
๔. นางสาวนวลทิพย์ โกลมเมต	กรรมการผู้ทรงคุณวุฒิ
๕. นางศิริวิช ดโนทัย	กรรมการผู้ทรงคุณวุฒิ
๖. นางเพ็ญศรี ทิพย์สุวรรณกุล	กรรมการผู้ทรงคุณวุฒิ
๗. นางสาวสายพิรุณ เพิ่มพูน	กรรมการผู้ทรงคุณวุฒิ
๘. ผู้ช่วยอธิการบดีฝ่ายต่างประเทศ	กรรมการ
๙. ผู้ช่วยอธิการบดีฝ่ายประกันคุณภาพการศึกษา	กรรมการ
๑๐. ผู้อำนวยการสำนักงานอธิการบดี	กรรมการ
๑๑. ผู้อำนวยการสถาบันภาษา	กรรมการ
๑๒. ผู้อำนวยการสถาบันวิจัยพุทธศาสตร์	กรรมการ
๑๓. ผู้อำนวยการสถาบันวิจัยสันตราชูระ	กรรมการ
๑๔. ผู้อำนวยการสำนักทะเบียนและวัดผล	กรรมการ
๑๕. ผู้อำนวยการสำนักส่งเสริมพระพุทธศาสนาและบริการสังคม	กรรมการ
๑๖. ผู้อำนวยการสำนักหอสมุดและเทคโนโลยีสารสนเทศ	กรรมการ
๑๗. ผู้อำนวยการศูนย์อาเซียนศึกษา	กรรมการ
๑๘. ผู้อำนวยการวิทยาลัยพุทธศาสตร์นานาชาติ	กรรมการ
๑๙. ผู้อำนวยการวิทยาลัยพระธรรมทูต	กรรมการ
๒๐. หัวหน้าภาควิชาพระพุทธศาสนา	กรรมการ

- ๔ -

๒๑. หัวหน้าภาควิชาศาสนาและปรัชญา	กรรมการ
๒๒. หัวหน้าภาควิชาบาลีสันสกฤต	กรรมการ
๒๓. หัวหน้าภาควิชาหลักสูตรและการสอน	กรรมการ
๒๔. หัวหน้าภาควิชาจิตวิทยาการศึกษาและการแนะแนว	กรรมการ
๒๕. หัวหน้าภาควิชาบริหารการศึกษา	กรรมการ
๒๖. หัวหน้าภาควิชาภาษาไทย	กรรมการ
๒๗. หัวหน้าภาควิชาภาษาต่างประเทศ	กรรมการ
๒๘. หัวหน้าภาควิชาจิตวิทยา	กรรมการ
๒๙. หัวหน้าภาควิชารัฐศาสตร์	กรรมการ
๓๐. หัวหน้าภาควิชาเศรษฐศาสตร์	กรรมการ
๓๑. หัวหน้าภาควิชาสังคมวิทยาและมานุษยวิทยา	กรรมการ
๓๒. หัวหน้าภาควิชานิติศาสตร์	กรรมการ
๓๓. ผู้อำนวยการสำนักงานวิทยาเขต วิทยาเขตหนองคาย	กรรมการ
๓๔. ผู้อำนวยการสำนักงานวิทยาเขต วิทยาเขตนครศรีธรรมราช	กรรมการ
๓๕. ผู้อำนวยการสำนักงานวิทยาเขต วิทยาเขตเชียงใหม่	กรรมการ
๓๖. ผู้อำนวยการสำนักงานวิทยาเขต วิทยาเขตขอนแก่น	กรรมการ
๓๗. ผู้อำนวยการสำนักงานวิทยาเขต วิทยาเขตนครราชสีมา	กรรมการ
๓๘. ผู้อำนวยการสำนักงานวิทยาเขต วิทยาเขตอุบลราชธานี	กรรมการ
๓๙. ผู้อำนวยการสำนักงานวิทยาเขต วิทยาเขตแพร่	กรรมการ
๔๐. ผู้อำนวยการสำนักงานวิทยาเขต วิทยาเขตสุรินทร์	กรรมการ
๔๑. ผู้อำนวยการสำนักงานวิทยาเขต วิทยาเขตพะเยา	กรรมการ
๔๒. ผู้อำนวยการสำนักงานวิทยาเขต วิทยาเขตบึงกาฬศึกษาพุทธโธส	กรรมการ
๔๓. ผู้อำนวยการสำนักงานวิทยาเขต วิทยาเขตนครสวรรค์	กรรมการ
๔๔. ผู้อำนวยการวิทยาลัยสงฆ์เลย	กรรมการ
๔๕. ผู้อำนวยการวิทยาลัยสงฆ์นครพนม	กรรมการ
๔๖. ผู้อำนวยการวิทยาลัยสงฆ์ลำพูน	กรรมการ
๔๗. ผู้อำนวยการวิทยาลัยสงฆ์พุทธชินราช	กรรมการ
๔๘. ผู้อำนวยการวิทยาลัยสงฆ์บุรีรัมย์	กรรมการ
๔๙. ผู้อำนวยการวิทยาลัยสงฆ์สปีดธานี	กรรมการ
๕๐. ผู้อำนวยการวิทยาลัยสงฆ์นครน่านเฉลิมพระเกียรติฯ	กรรมการ
๕๑. ผู้อำนวยการวิทยาลัยสงฆ์พุทธโสธร จ.ฉะเชิงเทรา	กรรมการ
๕๒. ผู้อำนวยการวิทยาลัยสงฆ์เชียงราย	กรรมการ



- ๕ -

๕๓. ผู้อำนวยการวิทยาลัยสงฆ์ลำปาง	กรรมการ
๕๔. ผู้อำนวยการวิทยาลัยสงฆ์ศรีสะเกษ	กรรมการ
๕๕. ผู้อำนวยการวิทยาลัยสงฆ์พุทธปัญญาศรีทวารวดี จ.นครปฐม	กรรมการ
๕๖. ผู้อำนวยการวิทยาลัยสงฆ์ชัยภูมิ	กรรมการ
๕๗. ผู้อำนวยการวิทยาลัยสงฆ์พูนผลเมือง จ.เพชรบูรณ์	กรรมการ
๕๘. ผู้อำนวยการวิทยาลัยสงฆ์ร้อยเอ็ด	กรรมการ
๕๙. ผู้อำนวยการวิทยาลัยสงฆ์ราชบุรี	กรรมการ
๖๐. ผู้ช่วยอธิการบดีฝ่ายกิจการวิทยาเขต	กรรมการและเลขานุการ
๖๑. ผู้อำนวยการกองแผนงาน	กรรมการและผู้ช่วยเลขานุการ
๖๒. ผู้อำนวยการกองกิจการวิทยาเขต	กรรมการและผู้ช่วยเลขานุการ
๖๓. รองผู้อำนวยการกองแผนงาน	กรรมการและผู้ช่วยเลขานุการ
- เจ้าหน้าที่กองแผนงานและกองกิจการวิทยาเขต	ผู้ช่วยเลขานุการ

๓. คณะทำงานจัดทำแผนพัฒนามหาวิทยาลัยฯ ประกอบด้วย

๑. รองอธิการบดีฝ่ายวางแผนและพัฒนา	ประธานคณะทำงาน
๒. ผู้ช่วยอธิการบดีฝ่ายแผนยุทธศาสตร์	รองประธานคณะทำงาน
๓. ผู้ช่วยอธิการบดีฝ่ายแผนงบประมาณ	รองประธานคณะทำงาน
๔. ผู้อำนวยการกองกลาง	คณะทำงาน
๕. ผู้อำนวยการกองกิจการนิสิต	คณะทำงาน
๖. ผู้อำนวยการกองวิชาการ	คณะทำงาน
๗. ผู้อำนวยการกองวิเทศสัมพันธ์	คณะทำงาน
๘. ผู้อำนวยการส่วนวางแผนและส่งเสริมงานวิจัย สถาบันวิจัยฯ	คณะทำงาน
๙. ผู้อำนวยการส่วนงานบริหารสำนักส่งเสริมฯ	คณะทำงาน
๑๐. ผู้อำนวยการส่วนเทคโนโลยีสารสนเทศ	คณะทำงาน
๑๑. เลขานุการสำนักงานคณบดีบัณฑิตวิทยาลัย	คณะทำงาน
๑๒. เลขานุการสำนักงานคณบดีคณะพุทธศาสตร์	คณะทำงาน
๑๓. เลขานุการสำนักงานคณบดีคณะครุศาสตร์	คณะทำงาน
๑๔. เลขานุการสำนักงานคณบดีคณะมนุษยศาสตร์	คณะทำงาน
๑๕. เลขานุการสำนักงานคณบดีคณะสังคมศาสตร์	คณะทำงาน
๑๖. ผู้ช่วยอธิการบดีฝ่ายกิจการวิทยาเขต	คณะทำงานและเลขานุการ
๑๗. ผู้อำนวยการกองแผนงาน	คณะทำงานและผู้ช่วยเลขานุการ
๑๘. ผู้อำนวยการกองกิจการวิทยาเขต	คณะทำงานและผู้ช่วยเลขานุการ

- ๖ -

๑๙. รองผู้อำนวยการกองแผนงาน	คณะทำงานและผู้ช่วยเลขานุการ
๒๐. พระธีรวิทย์ คุตตจิตโต	คณะทำงานและผู้ช่วยเลขานุการ
๒๑. นายวีรวัฒน์ แก้วทองใหญ่	คณะทำงานและผู้ช่วยเลขานุการ
๒๒. นายธนิต มีเชื้อ	คณะทำงานและผู้ช่วยเลขานุการ
๒๓. นางสาวกิตติมาศ ศิริไชย	คณะทำงานและผู้ช่วยเลขานุการ
- เจ้าหน้าที่กองแผนงานและกองกิจการวิทยาเขต	ผู้ช่วยเลขานุการ

ทั้งนี้ ตั้งแต่บัดนี้เป็นต้นไป

สั่ง ณ วันที่ ๒๕ กรกฎาคม ๒๕๕๙

(พระพรหมบัณฑิต ศ.ดร.)

อธิการบดีมหาวิทยาลัยมหาจุฬาลงกรณราชวิทยาลัย